

บทที่ 2

ผลการปฏิบัติตามมาตรการป้องกัน
และแก้ไขผลกระทบสิ่งแวดล้อม

บทที่ 2

ผลปฏิบัติตามมาตรการป้องกันและแก้ไขผลกระทบสิ่งแวดล้อม

2.1 แผนและวิธีการติดตามตรวจสอบ

ผลการปฏิบัติตามมาตรการป้องกันและแก้ไขผลกระทบสิ่งแวดล้อม ระยะดำเนินการระหว่างเดือนเดือนมกราคม-มิถุนายน พ.ศ. 2567 โครงการ โลเคอ ไฮเทล ของบริษัท โลเคอ ไฮเทล แมนเนจเม้นท์ (ประเทศไทย) จำกัด บริษัทที่ปรึกษา ได้ดำเนินการตรวจสอบรายละเอียดการดำเนินโครงการในปัจจุบันที่เปลี่ยนแปลงหรือเพิ่มเติมจากที่เสนอไว้ในรายงานการประเมินผลกระทบสิ่งแวดล้อมของโครงการ และตรวจสอบการปฏิบัติตามมาตรการฯ ที่ได้กำหนด สำหรับวิธีการตรวจสอบได้ใช้การสำรวจพื้นที่ภาคสนาม การตรวจสอบเอกสาร และสัมภาษณ์ผู้เกี่ยวข้อง

2.2 ผลการติดตามตรวจสอบ

จากการตรวจสอบการปฏิบัติตามมาตรการป้องกันและแก้ไขผลกระทบสิ่งแวดล้อมระยะดำเนินการ ของโครงการ โลเคอ ไฮเทล ของบริษัท โลเคอ ไฮเทล แมนเนจเม้นท์ (ประเทศไทย) จำกัด โดยการสำรวจพื้นที่ในภาคสนาม เมื่อวันที่ 21 พฤษภาคม 2567 ร่วมกับการตรวจสอบเอกสารของโครงการ และการสัมภาษณ์ผู้ประสานงานโครงการ สามารถสรุปผลการปฏิบัติตามได้ดังรายละเอียดในตารางที่ 2.2-1 โดยมีรายละเอียดดังนี้

วันที่ลงพื้นที่ตรวจสอบ : วันที่ 21 พฤษภาคม 2567

ทีมผู้ตรวจประเมิน : บริษัท เอนไวรอนเมนทัล มูฟเม้นท์ จำกัด
คุณลดารัตน์ คงโพธิ์รอด ผู้ชำนาญการด้านสิ่งแวดล้อม
คุณธีรารักษ์ โสทธิสรเสริญ นักวิชาการสิ่งแวดล้อม
คุณบุศรินทร์ เอ็มโอช นักวิชาการสิ่งแวดล้อม

ผู้ประสานงานโครงการ โลเคอ ไฮเทล : คุณภัทรศยา กุลเสื่อ ผู้จัดการโรงแรม โลเคอ ไฮเทล

ตารางที่ 2-1 สรุปผลการปฏิบัติตามมาตรการป้องกันและแก้ไขผลกระทบสิ่งแวดล้อม โครงการ โลเคอ ไฮเทล ของบริษัท โลเคอ ไฮเทล แมนเนจเม้นท์ (ประเทศไทย) จำกัด (ระยะดำเนินการ)

องค์ประกอบทางสิ่งแวดล้อม	มาตรการป้องกันแก้ไขผลกระทบสิ่งแวดล้อม	รายละเอียดการปฏิบัติงาน ✓ ปฏิบัติสอดคล้องตามมาตรการฯ X ไม่ปฏิบัติตามมาตรการฯ ○ มีการปฏิบัติตามมาตรการอื่นทดแทนมาตรการที่เสนอไว้ N/A มาตรการที่ยังไม่ถึงเวลาดำเนินการ	ปัญหา อุปสรรคและการแก้ไข	หลักฐานอ้างอิง
1. ทรัพยากรสิ่งแวดล้อมทางกายภาพ				
1.1 สภาพภูมิประเทศ	1. จัดให้มีการดูแลรักษาพื้นที่จัดภูมิทัศน์ภายในโครงการให้มีความสะอาดและเป็นระเบียบเรียบร้อยอยู่เสมอ	✓	จากการสำรวจพื้นที่โครงการ เมื่อวันที่ 21 พฤษภาคม 2567 พบว่า โครงการจัดให้มีเจ้าหน้าที่ดูแลพื้นที่ภายในโครงการ ให้มีความสะอาดและเป็นระเบียบเรียบร้อย	- รูปที่ 2-1 สภาพพื้นที่ภายในโครงการ
	2. ควบคุมดูแลสภาพภายในโครงการให้เป็นไปตามแบบภูมิสถาปัตยกรรม ที่ได้ออกแบบไว้	X	จากการสำรวจพื้นที่โครงการ เมื่อวันที่ 21 พฤษภาคม 2567 พบว่า โครงการจัดให้มีพื้นที่สีเขียวภายในโครงการ ประกอบด้วยไม้ยืนต้น ไม้พุ่ม และไม้คลุมดิน โดยพื้นที่สีเขียวของโครงการบางตำแหน่งไม่สอดคล้องกับที่ได้ออกแบบไว้ เช่น บริเวณด้านหน้าโครงการริมถนนพระรามที่ 2 ซึ่งออกแบบให้เป็นพื้นที่สีเขียว แต่จากสภาพปัจจุบันเป็นพื้นทางเดินคอนกรีต และด้านทิศใต้ใกล้กับทางเข้า-ออกโครงการได้ออกแบบให้เป็นพื้นที่สีเขียว แต่จากสภาพปัจจุบันเป็นตำแหน่งติดตั้งป้ายชื่อโครงการและจุดจอดรถเก็บขนมูลฝอย	โครงการต้องแก้ไขตำแหน่งการจัดพื้นที่สีเขียวบริเวณด้านหน้าโครงการและบริเวณด้านทิศตะวันออก ให้สอดคล้องกับแบบพื้นที่สีเขียวที่ได้รับอนุญาต

ตารางที่ 2-1 สรุปผลการปฏิบัติตามมาตรการป้องกันและแก้ไขผลกระทบสิ่งแวดล้อม โครงการ โลเคอ ไฮเทล ของบริษัท โลเคอ ไฮเทล แมนเนจเม้นท์ (ประเทศไทย) จำกัด (ระยะดำเนินการ)

องค์ประกอบ ทางสิ่งแวดล้อม	มาตรการป้องกันแก้ไขผลกระทบสิ่งแวดล้อม	รายละเอียดการปฏิบัติงาน ✓ ปฏิบัติสอดคล้องตามมาตรการฯ X ไม่ปฏิบัติตามมาตรการฯ ○ มีการปฏิบัติตามมาตรการอื่นทดแทนมาตรการที่เสนอไว้ N/A มาตรการที่ยังไม่ถึงเวลาดำเนินการ		ปัญหา อุปสรรค และการแก้ไข	หลักฐานอ้างอิง
1.2 คุณภาพอากาศ	1. ควบคุมความเร็วของรถภายในโครงการเช่น ป้าย จำกัดความเร็ว สันนุนลดความเร็ว เพื่อไม่ให้เกิด การฟุ้งกระจายของฝุ่นบนผิวถนน	X	จากการสำรวจพื้นที่โครงการ เมื่อวันที่ 21 พฤษภาคม 2567 ไม่พบว่ามีป้ายจำกัดความเร็ว และสันนุนลด ความเร็ว	โครงการต้อง ดำเนินการติดป้าย จำกัดความเร็ว และ จัดให้มีสันนุนลด ความเร็ว ภายใน พื้นที่โครงการ	-
	2. โครงการได้จัดให้มีที่จอดรถโดยรอบพื้นที่ โครงการ และบริเวณชั้นที่ 1 อาคารภัตตาคาร ซึ่งพื้นที่จอดรถชั้นที่ 1 เป็นพื้นที่เปิดโล่ง มีลมพัด ผ่านอยู่ตลอดเวลาเพื่อเจือจางมลพิษที่อยู่ใน อากาศ มิให้เกิดการสะสมของมลพิษและติดตั้ง ป้ายห้ามติดเครื่องยนต์ทิ้งไว้ภายในบริเวณลาน จอดรถให้สามารถสังเกตได้อย่างชัดเจน	X	จากการสำรวจพื้นที่โครงการ เมื่อวันที่ 21 พฤษภาคม 2567 พบว่า พื้นที่จอดใต้อาคารภัตตาคาร มีช่องเปิด 3 ด้าน ทำให้มีลมพัดผ่านอยู่ตลอด แต่ที่จอดรถบาง ตำแหน่งมีสิ่งกีดขวางไม่สามารถจอดรถได้	โครงการควรนำสิ่ง กีดขวางออกจาก พื้นที่จอดรถเพื่อลด การเกิดอุบัติเหตุ และเพื่อให้ที่จอดรถ สอดคล้องกับที่ได้ ออกแบบไว้	รูปที่ 2-3 สภาพพื้นที่ จอดรถชั้นที่ 1 ของอาคาร ภัตตาคาร
	3. ดูแลรักษาความสะอาดถนนภายในโครงการ โดย ฉีดล้างถนนเป็นประจำสม่ำเสมอ	✓	จากการสำรวจพื้นที่โครงการ เมื่อวันที่ 21 พฤษภาคม 2567 พบว่า โครงการจัดให้มีเจ้าหน้าที่ดูแลรักษา ความสะอาดถนนภายในโครงการ โดยฉีดล้างถนนเป็น ประจำสม่ำเสมอ		-

ตารางที่ 2-1 สรุปผลการปฏิบัติตามมาตรการป้องกันและแก้ไขผลกระทบสิ่งแวดล้อม โครงการ โลเคอ ไฮเทล ของบริษัท โลเคอ ไฮเทล แมนเนจเม้นท์ (ประเทศไทย) จำกัด (ระยะดำเนินการ)

องค์ประกอบทางสิ่งแวดล้อม	มาตรการป้องกันแก้ไขผลกระทบสิ่งแวดล้อม	รายละเอียดการปฏิบัติงาน ✓ ปฏิบัติสอดคล้องตามมาตรการฯ X ไม่ปฏิบัติตามมาตรการฯ ○ มีการปฏิบัติตามมาตรการอื่นทดแทนมาตรการที่เสนอไว้ N/A มาตรการที่ยังไม่ถึงเวลาดำเนินการ	ปัญหา อุปสรรคและการแก้ไข	หลักฐานอ้างอิง
	4. จัดให้มีพื้นที่สีเขียวภายในโครงการ 519 ตารางเมตร โดยปลูกไม้ยืนต้น ไม้พุ่ม และพืชคลุมดินให้มากที่สุด เพื่อไม่ให้เกิดฝุ่นละออง	X จากการสำรวจพื้นที่โครงการ เมื่อวันที่ 21 พฤษภาคม 2567 พบว่า โครงการจัดให้มีพื้นที่สีเขียวภายในโครงการ ประกอบด้วยไม้ยืนต้น ไม้พุ่ม และไม้คลุมดิน โดยพื้นที่สีเขียวของโครงการบางตำแหน่งไม่สอดคล้องกับที่ได้ออกแบบไว้ เช่น บริเวณด้านหน้าโครงการริมถนนพระรามที่ 2 ซึ่งออกแบบให้เป็นพื้นที่สีเขียว แต่จากสภาพปัจจุบันเป็นพื้นทางเดินคอนกรีต และด้านทิศใต้ใกล้กับทางเข้า-ออกโครงการได้ออกแบบให้เป็นพื้นที่สีเขียว แต่จากสภาพปัจจุบันเป็นตำแหน่งติดตั้งป้ายชื่อโครงการและจุดจอดรถเก็บขนมูลฝอย	โครงการต้องแก้ไขตำแหน่งการจัดพื้นที่สีเขียวบริเวณด้านหน้าโครงการและบริเวณด้านทิศตะวันออก ให้สอดคล้องกับแบบพื้นที่สีเขียวที่ได้รับอนุญาต	รูปที่ 2-2 สภาพพื้นที่สีเขียว และการดูแลพื้นที่สีเขียวภายในโครงการ
	5. ติดป้ายห้ามติดเครื่องยนต์ทิ้งไว้ภายในบริเวณพื้นที่จอดรถยนต์ ให้สามารถเห็นได้อย่างชัดเจน	✓ จากการสำรวจพื้นที่โครงการ เมื่อวันที่ 21 พฤษภาคม 2567 พบว่า โครงการมีการติดป้ายห้ามติดเครื่องยนต์ทิ้งไว้ในบริเวณพื้นที่จอดรถยนต์	-	รูปที่ 2-4 ป้ายสัญลักษณ์จราจร
	6. จัดทำป้ายและสัญลักษณ์จราจรบนพื้นที่ทางให้ชัดเจน และไม่ก่อให้เกิดความสับสนของผู้ขับขี่ ทำให้การเคลื่อนตัวของรถในโครงการ และบริเวณทางเข้า-ออกโครงการสามารถทำได้เป็นอย่างดีและปลอดภัย	✓ จากการสำรวจพื้นที่โครงการ เมื่อวันที่ 21 พฤษภาคม 2567 พบว่า มีการติดตั้งป้ายและสัญลักษณ์จราจร เช่น ตำแหน่งวงเวียน สัญลักษณ์ทางวิ่งบนพื้นทางสัญลักษณ์ทิศทางจราจร เป็นต้น	-	รูปที่ 2-4 ป้ายสัญลักษณ์จราจร

ตารางที่ 2-1 สรุปผลการปฏิบัติตามมาตรการป้องกันและแก้ไขผลกระทบสิ่งแวดล้อม โครงการ โลเคอ ไฮเทล ของบริษัท โลเคอ ไฮเทล แมนเนจเม้นท์ (ประเทศไทย) จำกัด (ระยะดำเนินการ)

องค์ประกอบทางสิ่งแวดล้อม	มาตรการป้องกันแก้ไขผลกระทบสิ่งแวดล้อม	รายละเอียดการปฏิบัติงาน ✓ ปฏิบัติสอดคล้องตามมาตรการฯ X ไม่ปฏิบัติตามมาตรการฯ ○ มีการปฏิบัติตามมาตรการอื่นทดแทนมาตรการที่เสนอไว้ N/A มาตรการที่ยังไม่ถึงเวลาดำเนินการ	ปัญหา อุปสรรคและการแก้ไข	หลักฐานอ้างอิง
	7. จัดให้มีเจ้าหน้าที่อำนวยความสะดวกด้านการจราจรบริเวณทางเข้า-ออกโครงการ	✓ จากการสำรวจพื้นที่โครงการ เมื่อวันที่ 21 พฤษภาคม 2567 พบว่ามีการจัดให้มีเจ้าหน้าที่รักษาความปลอดภัย เพื่ออำนวยความสะดวกในการเคลื่อนตัวของรถภายในโครงการ	-	รูปที่ 2-5 เจ้าหน้าที่อำนวยความสะดวกและรักษาความปลอดภัยอำนวยความสะดวกบริเวณทางเข้า-ออกโครงการ
	8. รณรงค์ให้ผู้มาใช้บริการใช้ระบบปรับอากาศแบบ ภู กวี ธี และแนะนำการดูแลรักษาเครื่องปรับอากาศให้มีประสิทธิภาพอยู่เสมอ	X จากการสำรวจพื้นที่โครงการ เมื่อวันที่ 21 พฤษภาคม 2567 พบว่า โครงการยังไม่มีกรรณรงค์ให้ผู้มาใช้บริการใช้ระบบปรับอากาศ	โครงการควรจัดทำป้ายรณรงค์หรือแผ่นพับแนะนำวิธีการใช้เครื่องปรับอากาศไว้ในห้องพักหรือโถงต้อนรับ	-
1.3 เสียงและความสั่นสะเทือน	1. ติดตั้งป้ายห้ามแรงเครื่องยนต์ไว้บริเวณที่จอดรถและทางวิ่งภายในโครงการให้เห็นอย่างชัดเจน	✓ จากการสำรวจพื้นที่โครงการ เมื่อวันที่ 21 พฤษภาคม 2567 พบว่า โครงการมีการติดป้ายห้ามติดเครื่องยนต์ทิ้งไว้ในบริเวณพื้นที่จอดรถยนต์	-	รูปที่ 2-4 ป้ายห้ามติดเครื่องยนต์ทิ้งไว้
	2. จัดให้มีส่วนร่วมรับเรื่องร้องเรียนผู้ที่ได้รับผลกระทบจากโครงการ	✓ จากการสัมภาษณ์ผู้จัดการโรงแรม เมื่อวันที่ 21 พฤษภาคม 2567 พบว่า ที่ผ่านมามีผู้ร้องเรียนว่าได้รับผลกระทบจากการดำเนินโครงการ	-	-

ตารางที่ 2-1 สรุปผลการปฏิบัติตามมาตรการป้องกันและแก้ไขผลกระทบสิ่งแวดล้อม โครงการ โลเคอ ไฮเทล ของบริษัท โลเคอ ไฮเทล แมนเนจเม้นท์ (ประเทศไทย) จำกัด (ระยะดำเนินการ)

องค์ประกอบทางสิ่งแวดล้อม	มาตรการป้องกันแก้ไขผลกระทบสิ่งแวดล้อม	รายละเอียดการปฏิบัติงาน ✓ ปฏิบัติสอดคล้องตามมาตรการฯ X ไม่ปฏิบัติตามมาตรการฯ ○ มีการปฏิบัติตามมาตรการอื่นทดแทนมาตรการที่เสนอไว้ N/A มาตรการที่ยังไม่ถึงเวลาดำเนินการ	ปัญหา อุปสรรคและการแก้ไข	หลักฐานอ้างอิง
	3. บริเวณแนวเขตที่ดินของพื้นที่โครงการเกือบทั้งหมดจะจัดให้มีพื้นที่สีเขียว โดยปลูกไม้ยืนต้น อาทิเช่น ปาล์มยะวา และหมากสง เป็นต้น ซึ่งไม้ยืนต้นดังกล่าวเป็นแนวกันชน ช่วยลดระดับเสียงจากโครงการอีกทางหนึ่ง	✓ จากการสำรวจพื้นที่โครงการเมื่อวันที่ 21 พฤษภาคม 2567 พบว่า โครงการจัดให้มีการปลูกไม้ยืนต้น ได้แก่ ปาล์มยะวา และหมากสง เป็นต้น ซึ่งไม้ยืนต้นดังกล่าวเป็นแนวกันชน ตามที่ออกแบบไว้	-	รูปที่ 2-2 สภาพพื้นที่สีเขียว และการดูแลพื้นที่สีเขียวภายในโครงการ
1.4 คุณภาพน้ำ	1. จัดให้มีระบบบำบัดน้ำเสียชนิดเติมอากาศทางชีวภาพ (Biological Wastewater Treatment) จำนวน 2 ชุด ได้แก่ ชุดที่ 1 ออกแบบให้รองรับน้ำเสียได้ 63 ลูกบาศก์เมตร/วัน และชุดที่ 2 ออกแบบให้รองรับน้ำเสียได้ 25 ลูกบาศก์เมตร/วัน เพื่อบำบัดน้ำเสียของโครงการให้มีคุณภาพตามมาตรฐานน้ำทิ้ง ก่อนระบายออกสู่ท่อระบายน้ำภายนอกโครงการ	✓ จากการสำรวจพื้นที่โครงการเมื่อวันที่ 21 พฤษภาคม 2567 พบว่า โครงการจัดให้มีระบบบำบัดน้ำเสียชนิดเติมอากาศทางชีวภาพ (Biological Wastewater Treatment) จำนวน 2 ชุด ได้แก่ ชุดที่ 1 รองรับปริมาณน้ำเสียจากอาคารโรงแรม และ ชุดที่ 2 รองรับปริมาณน้ำเสียจากอาคารภัตตาคาร โดยผลตรวจคุณภาพน้ำทิ้งที่ผ่านการบำบัดจากระบบบำบัดน้ำเสียชุดที่ 1 (อาคารโรงแรม) พบว่า มีค่า BOD เกินค่ามาตรฐาน (เกิน 30 มิลลิกรัม/ลิตร) ทั้งนี้ จากการสำรวจพื้นที่โครงการ พบว่า ฝั่บ่อบำบัดน้ำเสียมีไม่ครบตามแบบที่รับอนุญาต และจากการสัมภาษณ์ผู้จัดการโรงแรม ระบุ ปัจจุบันตำแหน่งเก็บที่บ่อกับตะกอน และบ่อกักน้ำใสไม่มีฝั่บ่อบำบัดน้ำเสียได้ ดังนั้น จึงต้องเก็บตัวอย่างน้ำทิ้งที่บ่อกักตะกอน	โครงการควรแก้ไขระบบบำบัดน้ำเสียให้สามารถเปิดฝั่บ่อบำบัดน้ำเสียเพื่อให้สามารถเก็บตัวอย่างน้ำ และบำรุงรักษาระบบบำบัดน้ำเสียได้สะดวก	รูปที่ 2-6 เจ้าหน้าที่เข้าตรวจสอบระบบบำบัดน้ำเสีย

ตารางที่ 2-1 สรุปผลการปฏิบัติตามมาตรการป้องกันและแก้ไขผลกระทบสิ่งแวดล้อม โครงการ โลเคอ ไฮเทล ของบริษัท โลเคอ ไฮเทล แมนเนจเม้นท์ (ประเทศไทย) จำกัด (ระยะดำเนินการ)

องค์ประกอบ ทางสิ่งแวดล้อม	มาตรการป้องกันแก้ไขผลกระทบสิ่งแวดล้อม	รายละเอียดการปฏิบัติงาน ✓ ปฏิบัติสอดคล้องตามมาตรการฯ X ไม่ปฏิบัติตามมาตรการฯ ○ มีการปฏิบัติตามมาตรการอื่นทดแทนมาตรการที่เสนอไว้ N/A มาตรการที่ยังไม่ถึงเวลาดำเนินการ	ปัญหา อุปสรรค และการแก้ไข	หลักฐานอ้างอิง
			สำหรับระบบบำบัดน้ำเสียชุดที่ 2 ยังไม่มีการเดินระบบ เนื่องจากอาคารกักตุนน้ำยังไม่เปิดให้บริการ	
	2. จัดให้มีเจ้าหน้าที่ประจำ หรือจัดจ้างบริษัทเอกชนเพื่อดูแลรักษาระบบบำบัดน้ำเสีย ระบบปั๊มสูบน้ำ และระบบระบายน้ำภายในโครงการให้สามารถทำงานได้อย่างมีประสิทธิภาพ	✓	จากการสัมภาษณ์ผู้จัดการโรงแรม เมื่อวันที่ 21 พฤษภาคม 2567 โครงการได้จัดจ้างบริษัทเอกชนเพื่อดูแลรักษาระบบบำบัดน้ำเสีย ระบบปั๊มสูบน้ำ และระบบระบายน้ำภายในโครงการ	รูปที่ 2-6 เจ้าหน้าที่เข้าตรวจสอบ ระบบบำบัดน้ำเสีย
	3. ประสานให้รถสูบกากไขมันของสำนักงานเขตจอมทองเข้ามาจัดเก็บกากไขมันออกจากระบบบำบัดน้ำเสียเป็นประจำ ตามความจุของส่วนดักไขมันไม่น้อยกว่า 6 เดือนต่อ 1 ครั้ง หรือตามความเหมาะสม	X	จากการสัมภาษณ์ผู้จัดการโรงแรม เมื่อวันที่ 21 พฤษภาคม 2567 ได้รับแจ้งว่าโครงการไม่ได้ดำเนินการสูบกากไขมันออกจากระบบบำบัดน้ำเสีย	โครงการควรประสานให้สำนักงานเขตจอมทองเข้ามาสูบกากไขมันเป็นประจำ และจัดให้มีแบบบันทึกการดำเนินการให้ชัดเจน
	4. ประสานงานให้รถสูบล้างสิ่งปฏิกูล ของสำนักงานเขตจอมทองเข้ามาจัดเก็บสิ่งปฏิกูล ออกจากระบบบำบัดน้ำเสียไม่น้อยกว่า 3 เดือนต่อ 1 ครั้ง หรือตามความเหมาะสม	✓	จากการสัมภาษณ์ผู้จัดการโรงแรม เมื่อวันที่ 21 พฤษภาคม 2567 และทบทวนเอกสาร พบว่า โครงการได้ประสานงานให้รถสูบล้างสิ่งปฏิกูลของสำนักงานเขตจอมทองเข้ามาจัดเก็บจากระบบบำบัดน้ำเสีย	รูปที่ 2-7 การเข้าสูบล้างสิ่งปฏิกูลทาง สำนักเขตจอมทอง และภาคผนวก 2.1 เอกสารการเข้าจัดเก็บสิ่ง ปฏิกูลของสำนักงานเขต จอมทอง

ตารางที่ 2-1 สรุปผลการปฏิบัติตามมาตรการป้องกันและแก้ไขผลกระทบสิ่งแวดล้อม โครงการ โลเคอ ไฮเทล ของบริษัท โลเคอ ไฮเทล แมนเนจเม้นท์ (ประเทศไทย) จำกัด (ระยะดำเนินการ)

องค์ประกอบทางสิ่งแวดล้อม	มาตรการป้องกันแก้ไขผลกระทบสิ่งแวดล้อม	รายละเอียดการปฏิบัติงาน ✓ ปฏิบัติสอดคล้องตามมาตรการฯ X ไม่ปฏิบัติตามมาตรการฯ ○ มีการปฏิบัติตามมาตรการอื่นทดแทนมาตรการที่เสนอไว้ N/A มาตรการที่ยังไม่ถึงเวลาดำเนินการ	ปัญหา อุปสรรคและการแก้ไข	หลักฐานอ้างอิง	
	5. ในการจัดเก็บกากตะกอนส่วนเกิน ประสานบริษัทเอกชนที่ได้รับอนุญาตจากกรมโรงงานอุตสาหกรรม เช่น บริษัท เบตเตอร์ เวลล์ กรีน จำกัด (มหาชน) เป็นต้น มาสูบกากตะกอนจากระบบบำบัดน้ำเสียแต่ละไม่น้อยกว่า 6 เดือนต่อ 1 ครั้ง หรือตามความเหมาะสม 6.	X	จากการสัมภาษณ์ผู้จัดการโรงแรม เมื่อวันที่ 21 พฤษภาคม 2567 ได้รับแจ้งว่าโครงการไม่ได้ดำเนินการสูบกากตะกอนส่วนเกินในระบบบำบัดน้ำเสีย เนื่องจากไม่สามารถเปิดบ่อกักเก็บตะกอนได้	โครงการควรแก้ไขระบบบำบัดน้ำเสียให้สามารถเปิดได้ครบทุกบ่อ และให้จัดทำแบบบันทึกการตรวจสอบ	-
	6. จัดให้มีระบบมิเตอร์ไฟฟ้าสำหรับระบบบำบัดน้ำเสียโดยเฉพาะแยกจากระบบไฟฟ้าอื่นๆ เพื่อให้สามารถติดตามตรวจสอบการใช้งานระบบบำบัดน้ำเสียและให้เกิดความมั่นใจว่าโครงการจะเดินระบบบำบัดน้ำเสียตลอดระยะเวลาที่เปิดดำเนินการโครงการ	✓	จากการสำรวจพื้นที่โครงการเมื่อวันที่ 21 พฤษภาคม 2567 พบว่า โครงการจัดให้มีระบบมิเตอร์ไฟฟ้าสำหรับระบบบำบัดน้ำเสียโดยเฉพาะแยกจากระบบไฟฟ้าอื่น ๆ	-	รูปที่ 2-8 มิเตอร์ไฟฟ้าสำหรับระบบบำบัดน้ำเสีย
2.1 นิเวศวิทยาทางบก	1. ดำเนินการตามมาตรการป้องกันและแก้ไขผลกระทบต่อทรัพยากรสิ่งแวดล้อมทางกายภาพ ได้แก่ คุณภาพอากาศ เสียง ความสั่นสะเทือน คุณภาพน้ำ และคุณค่าการใช้ประโยชน์ของมนุษย์อย่างเคร่งครัด	✓	จากการสำรวจพื้นที่โครงการเมื่อวันที่ 21 พฤษภาคม 2567 พบว่า โครงการดำเนินการตามมาตรการป้องกันคุณภาพอากาศ เสียง ความสั่นสะเทือน คุณภาพน้ำ และคุณค่าการใช้ประโยชน์ของมนุษย์อย่างเคร่งครัด	-	รูปที่ 2-5 ป้ายห้ามติดเครื่องยนต์ทิ้งไว้

ตารางที่ 2-1 สรุปผลการปฏิบัติตามมาตรการป้องกันและแก้ไขผลกระทบสิ่งแวดล้อม โครงการ โลเคอ ไฮเทล ของบริษัท โลเคอ ไฮเทล แมนเนจเม้นท์ (ประเทศไทย) จำกัด (ระยะดำเนินการ)

องค์ประกอบ ทางสิ่งแวดล้อม	มาตรการป้องกันแก้ไขผลกระทบสิ่งแวดล้อม	รายละเอียดการปฏิบัติงาน ✓ ปฏิบัติสอดคล้องตามมาตรการฯ X ไม่ปฏิบัติตามมาตรการฯ ○ มีการปฏิบัติตามมาตรการอื่นทดแทนมาตรการที่เสนอไว้ N/A มาตรการที่ยังไม่ถึงเวลาดำเนินการ	ปัญหา อุปสรรค และการแก้ไข	หลักฐานอ้างอิง
2.2 นิเวศวิทยาทางน้ำ	1. ดูแลรักษาระบบบำบัดน้ำเสียของโครงการให้สามารถทำงานได้อย่างมีประสิทธิภาพ	X จากการสำรวจพื้นที่โครงการเมื่อวันที่ 21 พฤษภาคม 2567 พบว่า โครงการจัดให้มีระบบบำบัดน้ำเสียชนิดเติมอากาศทางชีวภาพ (Biological Wastewater Treatment) จำนวน 2 ชุด ได้แก่ ชุดที่ 1 รองรับปริมาณน้ำเสียจากอาคารโรงแรม และ ชุดที่ 2 รองรับปริมาณน้ำเสียจากอาคารภัตตาคาร โดยผลตรวจคุณภาพน้ำทิ้งที่ผ่านการบำบัดจากระบบบำบัดน้ำเสียชุดที่ 1 (อาคารโรงแรม) พบว่า มีค่า BOD เกินค่ามาตรฐาน (เกิน 30 มิลลิกรัม/ลิตร) ทั้งนี้ จากการสำรวจพื้นที่โครงการ พบว่า ฝายบ่อระบบบำบัดน้ำเสียมีไม่ครบตามแบบที่รับอนุญาต และจากการสัมภาษณ์ผู้จัดการโรงแรม ระบุ ปัจจุบันตำแหน่งเก็บที่บ่อเก็บตะกอน และบ่อพักน้ำใสไม่มีฝายบ่อ จึงไม่สามารถทำการเก็บน้ำทิ้งที่บ่อน้ำใสได้ ดังนั้น จึงต้องเก็บตัวอย่างน้ำทิ้งที่บ่อตกตะกอน สำหรับระบบบำบัดน้ำเสียชุดที่ 2 ยังไม่มีการเดินระบบ เนื่องจากอาคารภัตตาคารยังไม่เปิดให้บริการ	โครงการควรแก้ไขระบบบำบัดน้ำเสียให้สามารถเปิดฝายบ่อเพื่อให้สามารถเก็บตัวอย่างน้ำ และบำรุงรักษาระบบบำบัดน้ำเสียได้สะดวก	-

ตารางที่ 2-1 สรุปผลการปฏิบัติตามมาตรการป้องกันและแก้ไขผลกระทบสิ่งแวดล้อม โครงการ โลเคอ ไฮเทล ของบริษัท โลเคอ ไฮเทล แมนเนจเม้นท์ (ประเทศไทย) จำกัด (ระยะดำเนินการ)

องค์ประกอบทางสิ่งแวดล้อม	มาตรการป้องกันแก้ไขผลกระทบสิ่งแวดล้อม	รายละเอียดการปฏิบัติงาน ✓ ปฏิบัติสอดคล้องตามมาตรการฯ X ไม่ปฏิบัติตามมาตรการฯ ○ มีการปฏิบัติตามมาตรการอื่นทดแทนมาตรการที่เสนอไว้ N/A มาตรการที่ยังไม่ถึงเวลาดำเนินการ	ปัญหา อุปสรรค และการแก้ไข	หลักฐานอ้างอิง
	2. ดำเนินการตามมาตรการป้องกันและแก้ไขผลกระทบต่อทรัพยากรสิ่งแวดล้อมทางกายภาพ ได้แก่ คุณภาพอากาศ เสียง ความสั่นสะเทือน คุณภาพน้ำ และคุณค่าการใช้ประโยชน์ของมนุษย์อย่างเคร่งครัด	✓ จากการสำรวจพื้นที่โครงการเมื่อวันที่ 21 พฤษภาคม 2567 พบว่า โครงการดำเนินการตามมาตรการป้องกัน คุณภาพอากาศ เสียง ความสั่นสะเทือน คุณภาพน้ำ และคุณค่าการใช้ประโยชน์ของมนุษย์อย่างเคร่งครัด	-	-
3. คุณค่าการใช้ประโยชน์ของมนุษย์				
3.1 การน้ำใช้	1. โครงการจะจัดให้มีถังเก็บน้ำใต้ดินคอนกรีตเสริมเหล็ก โดยแบ่งเป็นน้ำอุปโภค-บริโภคปริมาณ 110 ลูกบาศก์เมตร และถังเก็บน้ำสำเร็จรูปชั้นหลังคาจำนวน 7 ถัง ความจุ 5 ลูกบาศก์เมตร/ถัง รวมปริมาณ 35 ลูกบาศก์เมตร รวมมีปริมาณน้ำเพื่ออุปโภคบริโภคปริมาณ 145 ลูกบาศก์เมตร	✓ จากการสำรวจพื้นที่โครงการ เมื่อวันที่ 21 พฤษภาคม 2567 พบว่า โครงการจะจัดให้มีถังสำรองน้ำใต้ดินคอนกรีตเสริมเหล็ก และถังเก็บน้ำสำรองสำเร็จรูปชั้นหลังคา	-	รูปที่ 2-9 ถังสำรองน้ำใช้ภายในโครงการ
	2. จัดให้มีเจ้าหน้าที่คอยดูแลรักษาระบบเส้นท่อประปาให้อยู่ในสภาพดีหากพบว่าชำรุดเสียหายให้ดำเนินการซ่อมแซมทันที	✓ จากการสำรวจพื้นที่โครงการ และสัมภาษณ์ผู้จัดการโรงแรม เมื่อวันที่ 21 พฤษภาคม 2567 พบว่า โครงการมีเจ้าหน้าที่คอยดูแลรักษาระบบเส้นท่อประปาให้อยู่ในสภาพดี	โครงการควรจัดให้มีแบบฟอร์มการบันทึกการตรวจสอบระบบประปา	-
	3. ล้างถังสำรองน้ำใช้ของโครงการทุกถึงปีละ 1 ครั้ง ตลอดระยะเวลาเปิดดำเนินการ	X จากการสัมภาษณ์ผู้จัดการโรงแรม เมื่อวันที่ 21 พฤษภาคม 2567 พบว่า โครงการได้เปิดดำเนินการเมื่อเดือนมีนาคม 2566 และยังไม่มีการล้างถังสำรองน้ำ โดยมีแผนการล้างถังสำรองน้ำในช่วงปลายปี 2567	โครงการควรจัดให้มีเจ้าหน้าที่ล้างถังสำรองน้ำ	-

ตารางที่ 2-1 สรุปผลการปฏิบัติตามมาตรการป้องกันและแก้ไขผลกระทบสิ่งแวดล้อม โครงการ โลเคอ ไฮเทล ของบริษัท โลเคอ ไฮเทล แมนเนจเม้นท์ (ประเทศไทย) จำกัด (ระยะดำเนินการ)

องค์ประกอบ ทางสิ่งแวดล้อม	มาตรการป้องกันแก้ไขผลกระทบสิ่งแวดล้อม	รายละเอียดการปฏิบัติงาน ✓ ปฏิบัติสอดคล้องตามมาตรการฯ X ไม่ปฏิบัติตามมาตรการฯ ○ มีการปฏิบัติตามมาตรการอื่นทดแทนมาตรการที่เสนอไว้ N/A มาตรการที่ยังไม่ถึงเวลาดำเนินการ		ปัญหา อุปสรรค และการแก้ไข	หลักฐานอ้างอิง
	4. ติดป้ายประชาสัมพันธ์รณรงค์ให้ผู้อาศัยใช้น้ำอย่างประหยัด	✓	จากการสำรวจพื้นที่โครงการเมื่อวันที่ 21 พฤษภาคม 2567 โครงการจัดให้มีป้ายประชาสัมพันธ์รณรงค์ประหยัดน้ำไว้ในห้องน้ำ	-	รูปที่ 2-10 ป้ายประชาสัมพันธ์รณรงค์ ประหยัดน้ำ
	5. ทาวัสตุกันซึม ภายในถังเก็บน้ำใต้ดินและเสาที่อยู่ในถังเก็บน้ำใต้ดินทั้งหมด โดยใช้ระบบกันซึมประเภท MODIFIED POLYMER CEMENT ซึ่งเป็นแผ่นเยื่อกันน้ำในรูปของเหลว (LIQUID-APPLIED WATERPROOFING MEMBRANE) ใช้ทาผนังพื้นผิว คอนกรีตที่แข็งตัว เมื่อแห้งสนิทจะกลายเป็นแผ่นฟิล์มแข็งยึดติดแน่นกับพื้นผิว เป็นสารประกอบชนิด 2 ส่วน ประเภท CEMENT POWDER และ MODIFIED POLYMER RESIN สามารถใช้เป็นวัสดุกันซึมได้ทั้งในด้านที่สัมผัสกับน้ำ (Positive side) และด้านตรงข้าม (Negative side) สามารถปิดรอยแตกกร้าว และป้องกันปฏิกิริยาคาร์บอนชั่นได้ดี	✓	จากการสัมภาษณ์ผู้จัดการโรงแรม พบว่า ภายในถังเก็บน้ำสำรองใต้ดินทุกถังมีการเคลือบสารป้องกันการปนเปื้อนจากสารมลพิษที่ซึมออกมาจากคอนกรีตภายในตัวถังเก็บน้ำ โดยสารเคลือบนี้เป็นชนิดที่ปลอดภัยต่อสิ่งแวดล้อมและการอุปโภคบริโภคของผู้มาเข้าพัก	-	-

ตารางที่ 2-1 สรุปผลการปฏิบัติตามมาตรการป้องกันและแก้ไขผลกระทบสิ่งแวดล้อม โครงการ โลเคอ ไฮเทล ของบริษัท โลเคอ ไฮเทล แมนเนจเม้นท์ (ประเทศไทย) จำกัด (ระยะดำเนินการ)

องค์ประกอบ ทางสิ่งแวดล้อม	มาตรการป้องกันแก้ไขผลกระทบสิ่งแวดล้อม	รายละเอียดการปฏิบัติงาน ✓ ปฏิบัติสอดคล้องตามมาตรการฯ X ไม่ปฏิบัติตามมาตรการฯ ○ มีการปฏิบัติตามมาตรการอื่นทดแทนมาตรการที่เสนอไว้ N/A มาตรการที่ยังไม่ถึงเวลาดำเนินการ		ปัญหา อุปสรรค และการแก้ไข	หลักฐานอ้างอิง
	6. โครงการจัดให้มีการใช้สิ่ร่องพื้นและทับหน้าด้วย สื่ื่อที่พ็อกซี่ที่ได้รับการรับรองมาตรฐาน AWWA C 210 และ มอก.1048-2539 ซึ่งมีความหนาต่อ ชั้นสูง มีการยึดเกาะดี ทนทาน ทน ต่อแรง กระแทกและการขูดขีด และน้ำในถังเก็บน้ำได้ ดินจะไม่มีการปนเปื้อนและปลอดภัยสำหรับการ บริโภค				
	7. จัดให้มีช่างซ่อมบำรุง ซึ่งทำหน้าที่ตรวจสอบรอย รั่วอุปกรณ์ที่ใช้อย่างสม่ำเสมอเป็นประจำทุก เดือน หากพบมีการรั่วซึมให้รีบซ่อมแซมทันที	✓	จากการสำรวจพื้นที่โครงการเมื่อวันที่ 21 พฤษภาคม 2567 และการสัมภาษณ์ผู้จัดการโรงแรม พบว่า โครงการมีเจ้าหน้าที่คอยดูแลรักษาระบบเส้นท่อ ประปา ให้อยู่สภาพดี	โครงการควรจัดให้ มีแบบฟอร์มการ บัน ทึ ก ก ร ตร ว จ ส อ บ ใ ห้ ชัดเจน	-
3.2 การบำบัดน้ำเสีย	1. จัดให้มีระบบบำบัดน้ำเสียชนิดเติมอากาศทาง ชีวภาพ (Biological Wastewater Treatment) จำนวน 2 ชุด ได้แก่ ชุดที่ 1 ออกแบบให้รองรับ น้ำเสียได้ 63 ลูกบาศก์เมตร/วัน และชุดที่ 2 ออกแบบให้รองรับน้ำเสียได้ 25 ลูกบาศก์เมตร/ วันเพื่อบำบัดน้ำเสียของโครงการให้มีคุณภาพ ตามมาตรฐานน้ำทิ้ง ก่อนระบายออกสู่ท่อ ระบายน้ำภายนอกโครงการ	✓	จากการสำรวจพื้นที่โครงการเมื่อวันที่ 21 พฤษภาคม 2567 พบว่า โครงการจัดให้มีระบบบำบัดน้ำเสียชนิด เติมอากาศทาง ชีวภาพ (Biological Wastewater Treatment) จำนวน 2 ชุด ได้แก่ ชุดที่ 1 รองรับปริมาณ น้ำเสียจากอาคารโรงแรม และ ชุดที่ 2 รองรับปริมาณ น้ำเสียจากอาคารภัตตาคาร โดยผลตรวจคุณภาพ น้ำทิ้งที่ผ่านการบำบัดจากระบบบำบัดน้ำเสียชุดที่ 1 (อาคารโรงแรม) พบว่า มีค่า BOD เกินค่ามาตรฐาน (เกิน 30 มิลลิกรัม/ลิตร)	โครงการควรแก้ไข ระบบบำบัดน้ำเสีย ให้สามารถเปิดฝาบ่อ เพื่อให้สามารถเก็บ ตัวอย่างน้ำ และ บำรุงรักษาระบบ บำบัดน้ำเสียได้ สะดวก	รูปที่ 2-6 การเข้าตรวจสอบระบบ บำบัดน้ำเสีย

ตารางที่ 2-1 สรุปผลการปฏิบัติตามมาตรการป้องกันและแก้ไขผลกระทบสิ่งแวดล้อม โครงการ โลเคอ ไฮเทล ของบริษัท โลเคอ ไฮเทล แมนเนจเม้นท์ (ประเทศไทย) จำกัด (ระยะดำเนินการ)

องค์ประกอบ ทางสิ่งแวดล้อม	มาตรการป้องกันแก้ไขผลกระทบสิ่งแวดล้อม	รายละเอียดการปฏิบัติงาน ✓ ปฏิบัติสอดคล้องตามมาตรการฯ X ไม่ปฏิบัติตามมาตรการฯ ○ มีการปฏิบัติตามมาตรการอื่นทดแทนมาตรการที่เสนอไว้ N/A มาตรการที่ยังไม่ถึงเวลาดำเนินการ		ปัญหา อุปสรรค และการแก้ไข	หลักฐานอ้างอิง
			ทั้งนี้ จากการสำรวจพื้นที่โครงการ พบว่า ฝาบ่อระบบ บำบัดน้ำเสียมีไม่ครบตามแบบที่รับอนุญาต และจาก การสัมภาษณ์ผู้จัดการโรงแรม ระบุ ปัจจุบันตำแหน่ง เก็บที่บ่อเก็บตะกอน และบ่อพักน้ำใสไม่มีฝาบ่อ จึงไม่ สามารถทำการเก็บน้ำทิ้งที่บ่อน้ำใสได้ ดังนั้น จึงต้อง เก็บตัวอย่างน้ำทิ้งที่บ่อตกตะกอน สำหรับระบบบำบัดน้ำเสียชุดที่ 2 ยังไม่มีการเดิน ระบบ เนื่องจากอาคารกักตุนยังไม่เปิดให้บริการ		
	2. จัดให้มีเจ้าหน้าที่ประจำ หรือจัดจ้างบริษัท เอกชนเพื่อดูแลรักษาระบบบำบัดน้ำเสีย ระบบ ปั๊มสูบน้ำ และระบบระบายน้ำภายในพื้นที่ โครงการ ให้สามารถทำงานได้อย่างมี ประสิทธิภาพ	✓	จากการสัมภาษณ์ผู้จัดการโรงแรม เมื่อวันที่ 21 พฤษภาคม 2567 โครงการได้จัดจ้างบริษัทเอกชนเพื่อ ดูแลรักษาระบบบำบัดน้ำเสีย ระบบปั๊มสูบน้ำ และ ระบบระบายน้ำภายในโครงการ	โครงการควรแก้ไข ระบบบำบัดน้ำเสีย ให้สามารถเปิดให้ ได้ ครบทุก บ่อ ตามที่ได้ออกแบบ ไว้ และให้จัดทำ แบบบันทึกการ ตรวจสอบระบบ บำบัดน้ำเสีย ระบบปั๊มน้ำ และ ระบบระบายน้ำ	รูปที่ 2-6 เจ้าหน้าที่เข้าตรวจสอบ ระบบบำบัดน้ำเสีย

ตารางที่ 2-1 สรุปผลการปฏิบัติตามมาตรการป้องกันและแก้ไขผลกระทบสิ่งแวดล้อม โครงการ โลเคอ ไฮเทล ของบริษัท โลเคอ ไฮเทล แมนเนจเม้นท์ (ประเทศไทย) จำกัด (ระยะดำเนินการ)

องค์ประกอบ ทางสิ่งแวดล้อม	มาตรการป้องกันแก้ไขผลกระทบสิ่งแวดล้อม	รายละเอียดการปฏิบัติงาน ✓ ปฏิบัติสอดคล้องตามมาตรการฯ X ไม่ปฏิบัติตามมาตรการฯ ○ มีการปฏิบัติตามมาตรการอื่นทดแทนมาตรการที่เสนอไว้ N/A มาตรการที่ยังไม่ถึงเวลาดำเนินการ	ปัญหา อุปสรรค และการแก้ไข	หลักฐานอ้างอิง
	3. ประสานให้รถสูบกากไขมันของสำนักงานเขต จอมทองเข้ามาจัดเก็บกากไขมันออกจากระบบ บำบัดน้ำเสียเป็นประจำ ตามความจุของส่วนดัก ไขมันไม่น้อยกว่า 6 เดือนต่อ 1 ครั้ง หรือตามความ เหมาะสม	X จากการสัมภาษณ์ผู้จัดการโรงแรม เมื่อวันที่ 21 พฤษภาคม 2567 ระบุว่า โครงการไม่ได้ดำเนินการสูบ กากไขมันออกจากระบบบำบัดน้ำเสีย	โครงการ ควร ประสานให้ สำนักงานเขต จอมทองเข้ามาสูบ กากไขมันเป็น ประจำ และควรจัด ให้มีแบบบันทึกการ สูบกากไขมัน	-
	4. ประสานงานให้รถสูบล้างสิ่งปฏิกูล ของสำนักงานเขต จอมทองเข้ามาจัดเก็บสิ่งปฏิกูล ออกจากระบบบัต น้ำเสียไม่น้อยกว่า 3 เดือนต่อ 1 ครั้ง หรือตาม ความเหมาะสม	✓ จากการสัมภาษณ์ผู้จัดการโรงแรม เมื่อวันที่ 21 พฤษภาคม 2567 และทบทวนเอกสาร พบว่าโครงการ ได้ประสานงานให้รถสูบล้างสิ่งปฏิกูลของสำนักงานเขต จอมทองเข้ามาสูบตะกอนจากบ่อแยกกากของระบบ บำบัดน้ำเสีย	-	รูปที่ 2-7 เจ้าหน้าที่สำนักงานเขต จอมทองเข้าสูบล้างสิ่งปฏิกูล และภาคผนวก 2.1 เอกสารการเข้าจัดเก็บสิ่ง ปฏิกูลของสำนักงาน เขตจอมทอง

ตารางที่ 2-1 สรุปผลการปฏิบัติตามมาตรการป้องกันและแก้ไขผลกระทบสิ่งแวดล้อม โครงการ โลเคอ ไฮเทล ของบริษัท โลเคอ ไฮเทล แมนเนจเม้นท์ (ประเทศไทย) จำกัด (ระยะดำเนินการ)

องค์ประกอบ ทางสิ่งแวดล้อม	มาตรการป้องกันแก้ไขผลกระทบสิ่งแวดล้อม	รายละเอียดการปฏิบัติงาน ✓ ปฏิบัติสอดคล้องตามมาตรการฯ X ไม่ปฏิบัติตามมาตรการฯ ○ มีการปฏิบัติตามมาตรการอื่นทดแทนมาตรการที่เสนอไว้ N/A มาตรการที่ยังไม่ถึงเวลาดำเนินการ	ปัญหา อุปสรรค และการแก้ไข	หลักฐานอ้างอิง	
	5. ในการจัดเก็บกากตะกอนส่วนเกิน ประสานบริษัทเอกชนที่ได้รับอนุญาตจากกรมโรงงานอุตสาหกรรม เช่น บริษัท เบตเตอร์ เวลล์ กรีน จำกัด (มหาชน) เป็นต้น มาสูบกากตะกอนจากระบบบำบัดน้ำเสียแต่ละไม่น้อยกว่า 6 เดือนต่อ 1 ครั้ง หรือตามความเหมาะสม	X	จากการสัมภาษณ์ผู้จัดการโรงแรม เมื่อวันที่ 21 พฤษภาคม 2567 ได้รับแจ้งว่าโครงการไม่ได้ดำเนินการสูบกากตะกอนส่วนเกินในระบบบำบัดน้ำเสีย เนื่องจากไม่สามารถเปิดบ่อกักตะกอนได้	โครงการควรแก้ไขระบบบำบัดน้ำเสียให้สามารถเปิดฝาบ่อเพื่อให้สามารถเก็บตัวอย่างน้ำ และบำรุงรักษาระบบบำบัดน้ำเสียได้สะดวก	-
	6. จัดให้มีระบบมิเตอร์ไฟฟ้าสำหรับระบบบำบัดน้ำเสียโดยเฉพาะแยกจากระบบไฟฟ้าอื่นๆ เพื่อให้สามารถติดตามตรวจสอบการใช้งานระบบบำบัดน้ำเสียและให้เกิดความมั่นใจว่าโครงการจะเดินระบบบำบัดน้ำเสียตลอดระยะเวลาที่เปิดดำเนินการโครงการ	✓	จากการสำรวจพื้นที่โครงการเมื่อวันที่ 21 พฤษภาคม 2567 พบว่า โครงการจัดให้มีมิเตอร์ไฟฟ้าสำหรับระบบบำบัดน้ำเสียโดยเฉพาะแยกจากระบบไฟฟ้าอื่น ๆ	-	รูปที่ 2-8 มิเตอร์ไฟฟ้าสำหรับระบบ บำบัดน้ำเสีย
	7. การซ่อมบำรุงหรือการดูแลทำความสะอาดจะทำเพียงทีละส่วน (partial maintenance) เพื่อไม่ให้ต้องทำการปิดกั้นบริเวณเป็นวงกว้าง และจะทยอยทำเพื่อให้การกระทบการสัญจรแต่ละครั้งใช้เวลาไม่มาก	✓	จากการสัมภาษณ์ผู้จัดการโรงแรม พบว่า โครงการได้จัดการซ่อมบำรุง ทำความสะอาดทีละส่วน (partial maintenance) เพื่อไม่ให้ต้องทำการปิดกั้นบริเวณเป็นวงกว้าง และได้มีการทยอยทำเพื่อให้การกระทบการสัญจรภายในโครงการ	-	รูปที่ 2-6 เจ้าหน้าที่เข้าตรวจสอบ ระบบบำบัดน้ำเสีย

ตารางที่ 2-1 สรุปผลการปฏิบัติตามมาตรการป้องกันและแก้ไขผลกระทบสิ่งแวดล้อม โครงการ โลเคอ ไฮเทล ของบริษัท โลเคอ ไฮเทล แมนเนจเม้นท์ (ประเทศไทย) จำกัด (ระยะดำเนินการ)

องค์ประกอบ ทางสิ่งแวดล้อม	มาตรการป้องกันแก้ไขผลกระทบสิ่งแวดล้อม	รายละเอียดการปฏิบัติงาน ✓ ปฏิบัติสอดคล้องตามมาตรการฯ X ไม่ปฏิบัติตามมาตรการฯ ○ มีการปฏิบัติตามมาตรการอื่นทดแทนมาตรการที่เสนอไว้ N/A มาตรการที่ยังไม่ถึงเวลาดำเนินการ	ปัญหา อุปสรรค และการแก้ไข	หลักฐานอ้างอิง
	8. กำหนดการทำงาน จะหลีกเลี่ยงชั่วโมงเร่งด่วน และจะเลือกกำหนดการทำงานโดยอ้างอิงจากข้อมูลของจำนวนผู้เข้าพักที่เข้าจอง เพื่อหลีกเลี่ยงการกระทบกับผู้เข้าพัก	✓ จากการสำรวจพื้นที่โครงการเมื่อวันที่ 21 พฤษภาคม 2567 และสัมภาษณ์ผู้จัดการโรงแรม พบว่า ในการดูแล และซ่อมบำรุงระบบบำบัดน้ำเสียโครงการได้หลีกเลี่ยงการดำเนินการในชั่วโมงเร่งด่วน โดยพิจารณาจากข้อมูลช่วงเวลาการเข้าพักของผู้เข้าพัก เพื่อหลีกเลี่ยงการกระทบกับผู้เข้าพัก	-	-
	9. การกั้นบริเวณจะกั้นเพียงเฉพาะส่วนทำงานซึ่งยังสามารถใช้งานถนนได้อย่างไม่น้อยกว่าความกว้างช่องจราจร	✓ จากการสัมภาษณ์ผู้จัดการโรงแรม พบว่า ได้กั้นบริเวณเฉพาะบริเวณที่ทำการดูแล และซ่อมบำรุงระบบบำบัดน้ำเสีย ซึ่งยังสามารถใช้งานถนนได้อย่างไม่น้อยกว่าความกว้างช่องจราจร	-	-
	10. อุปกรณ์ในระบบน้ำเสียมีอุปกรณ์ใช้สำรองได้ในชุด (stand by) หากอุปกรณ์ชำรุด สามารถนำไปซ่อมโดยยังเหลืออุปกรณ์สำรองใช้งานได้อย่างต่อเนื่อง	✓ จากการสำรวจพื้นที่โครงการเมื่อวันที่ 21 พฤษภาคม 2567 พบว่า โครงการจัดให้มีอุปกรณ์ในระบบน้ำเสียเพื่อสำรองไว้ใช้ (stand by) หากอุปกรณ์ชำรุดสามารถนำไปเปลี่ยนได้ทันที ทำให้ระบบบำบัดน้ำเสียยังคงใช้งานได้อย่างต่อเนื่อง	-	-

ตารางที่ 2-1 สรุปผลการปฏิบัติตามมาตรการป้องกันและแก้ไขผลกระทบสิ่งแวดล้อม โครงการ โลเคอ ไฮเทล ของบริษัท โลเคอ ไฮเทล แมนเนจเม้นท์ (ประเทศไทย) จำกัด (ระยะดำเนินการ)

องค์ประกอบ ทางสิ่งแวดล้อม	มาตรการป้องกันแก้ไขผลกระทบสิ่งแวดล้อม	รายละเอียดการปฏิบัติงาน ✓ ปฏิบัติสอดคล้องตามมาตรการฯ X ไม่ปฏิบัติตามมาตรการฯ ○ มีการปฏิบัติตามมาตรการอื่นทดแทนมาตรการที่เสนอไว้ N/A มาตรการที่ยังไม่ถึงเวลาดำเนินการ	ปัญหา อุปสรรค และการแก้ไข	หลักฐานอ้างอิง
	11. ออกแบบให้เก็บตะกอนไว้ในส่วนเก็บตะกอนส่วนเกินในระบบบำบัดน้ำเสีย โดยจะต่อท่อเพื่อนำกลิ่นภายในส่วนเก็บตะกอนไปบำบัดยังระบบกำจัดมีเทน	X จากการสำรวจพื้นที่โครงการเมื่อวันที่ 21 พฤษภาคม 2567 ไม่พบบ่อเก็บตะกอน แต่จากการสัมภาษณ์ผู้จัดการโรงแรม ระบุว่า โครงการมีบ่อเก็บตะกอนแต่ได้มีการเทพื้นปิดทับฝาบ่อเก็บตะกอนส่วนเกินส่วนเกินในระบบบำบัดน้ำเสีย แต่จากการสำรวจไม่พบฝาบ่อของส่วนเก็บตะกอนส่วนเกิน	โครงการควรแก้ไขระบบบำบัดน้ำเสียให้สามารถเปิดฝาบ่อเพื่อให้สามารถเก็บตัวอย่างน้ำ และบำรุงรักษาระบบบำบัดน้ำเสียได้สะดวก	-
3.3 ระบบระบายน้ำ	1. จัดให้มีการเผาระวัง และการติดตามข่าวสารเหตุการณ์น้ำท่วม หากมีแนวโน้มที่ทำให้มีระดับน้ำท่วมสูง โครงการจะแจ้งพนักงานภายในโครงการทราบ และประชุมทีมงานเพื่อหาแนวทางป้องกันร่วมกันต่อไป	✓ จากการสัมภาษณ์ผู้จัดการโรงแรม พบว่า มีการเผาระวัง และการติดตามข่าวสารเหตุการณ์น้ำท่วมในพื้นที่ใกล้เคียงโครงการ ซึ่งหากสถานการณ์มีแนวโน้มที่ทำให้มีระดับน้ำท่วมสูงขึ้นโครงการจะแจ้งผู้ที่เข้าพักภายในโครงการทราบ และประชุมทีมเจ้าหน้าที่โครงการเพื่อหาแนวทางป้องกันร่วมกัน	-	-
3.4 การจัดการมูลฝอย	1. จัดให้มีถังมูลฝอยขนาด 8-10 ลิตร จำนวน 2 ถัง ตั้งไว้ในห้องพัก และห้องน้ำในแต่ละห้องพัก โดยในแต่ละวันจะมีพนักงานเข้าไปทำความสะอาดและเก็บรวบรวมมูลฝอย แล้วนำไปเก็บรวบรวมไว้ที่ห้องพักมูลฝอยรวมของโครงการต่อไป	✓ จากการสำรวจพื้นที่โครงการเมื่อวันที่ 21 พฤษภาคม 2567 พบว่า โครงการจัดให้มีถังมูลฝอยขนาด 8-10 ลิตร จำนวน 2 ถัง ทั้งนี้จากการสัมภาษณ์ผู้จัดการโรงแรม โครงการจัดให้พนักงานเข้าไปทำความสะอาดและเก็บรวบรวมมูลฝอยทุกวัน	-	รูปที่ 2-11 ถังรองรับมูลฝอยในห้องพัก

ตารางที่ 2-1 สรุปผลการปฏิบัติตามมาตรการป้องกันและแก้ไขผลกระทบสิ่งแวดล้อม โครงการ โลเคอ ไฮเทล ของบริษัท โลเคอ ไฮเทล แมนเนจเม้นท์ (ประเทศไทย) จำกัด (ระยะดำเนินการ)

องค์ประกอบทางสิ่งแวดล้อม	มาตรการป้องกันแก้ไขผลกระทบสิ่งแวดล้อม	รายละเอียดการปฏิบัติงาน ✓ ปฏิบัติสอดคล้องตามมาตรการฯ X ไม่ปฏิบัติตามมาตรการฯ ○ มีการปฏิบัติตามมาตรการอื่นทดแทนมาตรการที่เสนอไว้ N/A มาตรการที่ยังไม่ถึงเวลาดำเนินการ	ปัญหา อุปสรรคและการแก้ไข	หลักฐานอ้างอิง
	<p>2. จัดให้มีห้องพักมูลฝอยรวมโดยแยกเป็นห้องพักมูลฝอยเปียก ห้องพักมูลฝอยแห้งทั่วไป ห้องพักมูลฝอยรีไซเคิล และห้องพักมูลฝอยอันตรายแยกกันอย่างชัดเจน</p> <ul style="list-style-type: none"> - ห้องพักมูลฝอยแห้ง มีขนาดพื้นที่ 5.32 ตารางเมตร ความจุประมาณ 5.32 ลูกบาศก์เมตร รองรับมูลฝอยแห้ง ได้แก่ มูลฝอยทั่วไป ปริมาณ 0.117 ลูกบาศก์เมตร/วัน - ห้องพักมูลฝอยเปียก มีขนาดพื้นที่ 10.10 ตารางเมตร ความจุประมาณ 10.10 ลูกบาศก์เมตร รองรับมูลฝอยเปียก ได้แก่ มูลฝอยย่อยสลายได้ปริมาณ 0.598 ลูกบาศก์เมตร/วัน - ห้องพักมูลฝอยรีไซเคิล ขนาดพื้นที่ 9.40 ตารางเมตร ความจุประมาณ 9.40 ลูกบาศก์เมตร รองรับมูลฝอยรีไซเคิลปริมาณ 0.546 ลูกบาศก์เมตร/วัน - ห้องพักมูลฝอยอันตราย ขนาดพื้นที่ 5.55 ตารางเมตร ความจุประมาณ 5.55 ลูกบาศก์เมตร รองรับมูลฝอยอันตรายปริมาณ 0.039 ลูกบาศก์เมตร/วัน 	<p>X จากการสำรวจพื้นที่โครงการเมื่อวันที่ 21 พฤษภาคม 2567 พบว่า โครงการจัดให้มีห้องพักมูลฝอยรวมไว้ชั้นที่ 1 ของอาคารโรงแรม โดยไม่ได้แยกห้องแต่ละประเภทตามที่ได้ออกแบบไว้</p>	โครงการควรจัดให้มีห้องพักมูลฝอยแยกประเภท เพื่อการจัดการมูลฝอยอย่างถูกสุขลักษณะ	รูปที่ 2-12 การขนย้ายมูลฝอย และห้องพักมูลฝอยรวมของโครงการ

ตารางที่ 2-1 สรุปผลการปฏิบัติตามมาตรการป้องกันและแก้ไขผลกระทบสิ่งแวดล้อม โครงการ โลเคอ ไฮเทล ของบริษัท โลเคอ ไฮเทล แมนเนจเม้นท์ (ประเทศไทย) จำกัด (ระยะดำเนินการ)

องค์ประกอบ ทางสิ่งแวดล้อม	มาตรการป้องกันแก้ไขผลกระทบสิ่งแวดล้อม	รายละเอียดการปฏิบัติงาน ✓ ปฏิบัติสอดคล้องตามมาตรการฯ X ไม่ปฏิบัติตามมาตรการฯ ○ มีการปฏิบัติตามมาตรการอื่นทดแทนมาตรการที่เสนอไว้ N/A มาตรการที่ยังไม่ถึงเวลาดำเนินการ	ปัญหา อุปสรรค และการแก้ไข	หลักฐานอ้างอิง
	3. จัดทำแผนพับให้ความรู้เรื่องการคัดแยกมูลฝอยแต่ละประเภท ได้แก่ มูลฝอยทั่วไป มูลฝอยย่อยสลายได้ มูลฝอยอันตราย และมูลฝอยรีไซเคิล แจกแก่ผู้มาใช้บริการทุกห้อง เพื่อให้สามารถแยกมูลฝอยแต่ละประเภทได้อย่างถูกต้อง	X จากการสำรวจพื้นที่โครงการเมื่อวันที่ 21 พฤษภาคม 2567 พบว่า โครงการยังไม่มีการจัดทำแผนพับให้ความรู้เรื่องการคัดแยกมูลฝอยแต่ละประเภท	โครงการควรเพิ่มการจัดทำแผนพับการให้ความรู้เรื่องการคัดแยกมูลฝอยแต่ละประเภทไว้บริเวณไวบอร์ดประชาสัมพันธ์ หรือติดไว้ในลิฟต์โดยสารเพิ่มเติม	-
	4. ห้องพักมูลฝอยจะมีประตูปิดมิดชิด เพื่อป้องกันกลิ่นรบกวนผู้ใช้บริการและชุมชนบริเวณใกล้เคียง โดยจะเปิดประตูเฉพาะช่วงที่มีการเก็บขนมูลฝอยเท่านั้น	✓ จากการสำรวจพื้นที่โครงการเมื่อวันที่ 21 พฤษภาคม 2567 พบว่า ห้องพักมูลฝอยรวมของโครงการมีประตูปิดมิดชิด		รูปที่ 2-12 การขนย้ายมูลฝอย และห้องพัก มูลฝอยรวมของโครงการ
	5. จัดให้มีท่อรวบรวมน้ำจากการล้างห้องพักมูลฝอยรวมเข้าสู่ระบบบำบัดน้ำเสียก่อนระบายออกสู่ภายนอก	✓ จากการสำรวจพื้นที่โครงการเมื่อวันที่ 21 พฤษภาคม 2567 พบว่า โครงการไม่มีท่อรวบรวมน้ำจากการล้างห้องพักมูลฝอยรวมเข้าสู่ระบบบำบัดน้ำเสียตามที่ได้ออกแบบไว้	โครงการควรจัดให้มีท่อรวบรวมน้ำเสียจากห้องพักมูลฝอยรวมไปยังระบบบำบัดน้ำเสีย	-

ตารางที่ 2-1 สรุปผลการปฏิบัติตามมาตรการป้องกันและแก้ไขผลกระทบสิ่งแวดล้อม โครงการ โลเคอ ไฮเทล ของบริษัท โลเคอ ไฮเทล แมนเนจเม้นท์ (ประเทศไทย) จำกัด (ระยะดำเนินการ)

องค์ประกอบ ทางสิ่งแวดล้อม	มาตรการป้องกันแก้ไขผลกระทบสิ่งแวดล้อม	รายละเอียดการปฏิบัติงาน ✓ ปฏิบัติสอดคล้องตามมาตรการฯ X ไม่ปฏิบัติตามมาตรการฯ ○ มีการปฏิบัติตามมาตรการอื่นทดแทนมาตรการที่เสนอไว้ N/A มาตรการที่ยังไม่ถึงเวลาดำเนินการ	ปัญหา อุปสรรค และการแก้ไข	หลักฐานอ้างอิง
	6. ติดตามประสานให้สำนักงานเขตจอมทองเข้ามาจัดเก็บมูลฝอยจากโครงการอย่างสม่ำเสมอ เพื่อให้ไม่ให้เกิดการตกค้าง	✓ จากการสำรวจพื้นที่โครงการเมื่อวันที่ 21 พฤษภาคม 2567 และสัมภาษณ์ผู้จัดการโรงแรม พบว่า สำนักงานเขตจอมทองเข้ามาจัดเก็บมูลฝอยจากโครงการเป็นประจำทุกวัน เพื่อไม่ให้เกิดการตกค้าง		รูปที่ 2-13 การเก็บขนมูลฝอยของ สำนักงานเขตเขตจอมทอง
	7. ก่อนรวบรวมมูลฝอยจากจุดต่างๆ ไปยังห้องพักมูลฝอยของโครงการต้องมัดปากถุงให้แน่นเพื่อป้องกันมูลฝอยกระจัดกระจายและสะดวกต่อการขนย้าย	✓ จากการสำรวจพื้นที่โครงการเมื่อวันที่ 21 พฤษภาคม 2567 และสัมภาษณ์ผู้จัดการโรงแรม พบว่า โครงการได้ให้พนักงานเข้าจัดเก็บมูลฝอยทุกวันและมัดปากถุงให้แน่นเพื่อป้องกันมูลฝอยกระจัดกระจายและสะดวกต่อการขนย้าย	-	รูปที่ 2-12 การขนย้ายมูลฝอย และ ห้องพักมูลฝอยรวมของ โครงการ
	8. จัดให้มีการทำความสะอาดห้องพักมูลฝอยอย่างสม่ำเสมอสัปดาห์ละ 1 ครั้ง เพื่อป้องกันการเพาะตัวของเชื้อโรค	X จากการสำรวจพื้นที่โครงการเมื่อวันที่ 21 พฤษภาคม 2567 และสัมภาษณ์ผู้จัดการโรงแรม พบว่า โครงการไม่มีการทำความสะอาดห้องพักมูลฝอยรวม	โครงการควรจัดให้มีแม่บ้านทำความสะอาดห้องพักมูลฝอยภายหลังจากการเก็บขนของเขตจอมทอง	-
	9. จัดให้มีแม่บ้านคอยดูแลรักษาความสะอาดบริเวณห้องพักมูลฝอยแต่ละชั้นและห้องพักมูลฝอยรวม	X จากการสำรวจพื้นที่โครงการเมื่อวันที่ 21 พฤษภาคม 2567 และสัมภาษณ์ผู้จัดการโรงแรม พบว่า โครงการไม่มีการทำความสะอาดห้องพักมูลฝอยรวม	โครงการควรจัดให้มีแม่บ้านทำความสะอาดห้องพักมูลฝอยรวม	-

ตารางที่ 2-1 สรุปผลการปฏิบัติตามมาตรการป้องกันและแก้ไขผลกระทบสิ่งแวดล้อม โครงการ โลเคอ ไฮเทล ของบริษัท โลเคอ ไฮเทล แมนเนจเม้นท์ (ประเทศไทย) จำกัด (ระยะดำเนินการ)

องค์ประกอบ ทางสิ่งแวดล้อม	มาตรการป้องกันแก้ไขผลกระทบสิ่งแวดล้อม	รายละเอียดการปฏิบัติงาน ✓ ปฏิบัติสอดคล้องตามมาตรการฯ X ไม่ปฏิบัติตามมาตรการฯ ○ มีการปฏิบัติตามมาตรการอื่นทดแทนมาตรการที่เสนอไว้ N/A มาตรการที่ยังไม่ถึงเวลาดำเนินการ	ปัญหา อุปสรรค และการแก้ไข	หลักฐานอ้างอิง
	10. จัดให้มีที่จอดรถสำหรับเก็บขนมูลฝอยบริเวณด้านหน้าโครงการ โดยจะจัดทำป้ายสัญลักษณ์ว่าเป็นที่จอดรถเก็บขนมูลฝอยอย่างชัดเจน	X จากการสำรวจพื้นที่โครงการเมื่อวันที่ 21 พฤษภาคม 2567 พบว่า โครงการไม่ได้จัดทำป้ายจุดจอดรถเก็บขนมูลฝอย	โครงการควรจัดทำป้ายจุดจอดรถเก็บขนมูลฝอยให้ชัดเจน	-
	11. จัดให้มีพนักงานขนย้ายมูลฝอยจากห้องพักมูลฝอยมายังรถเก็บขนมูลฝอยเพื่ออำนวยความสะดวกในการเก็บขนมูลฝอยให้กับโครงการ	✓ จากการสัมภาษณ์ผู้จัดการโรงแรม พบว่า โครงการจัดให้มีพนักงานขนย้ายมูลฝอยจากห้องพักมูลฝอยมายังรถเก็บขนมูลฝอย	-	-
	12. ประสานกับร้านซื้อของเก่าบริเวณใกล้เคียงให้เข้ามารับซื้อมูลฝอยที่สามารถนำกลับมาใช้ได้อีกโดยตรง	✓ จากการสัมภาษณ์ผู้จัดการโรงแรม พบว่า มีการประสานกับร้านซื้อของเก่าเข้ามารับซื้อมูลฝอยที่สามารถนำกลับมาใช้ใหม่ได้ไปดำเนินการต่อไป	-	-
	13. การเก็บมูลฝอยในถุงต้องไม่ให้มีปริมาณหรือน้ำหนักมากเกินไปซึ่งบรรจุปริมาณมูลฝอยประมาณ 3 ใน 4 ของถุง	✓ จากการสัมภาษณ์ผู้จัดการโรงแรม พบว่า กำหนดได้ให้แม่บ้านเก็บมูลฝอยในถุงไม่ให้มีปริมาณหรือน้ำหนักมากเกินไปซึ่งบรรจุปริมาณมูลฝอยประมาณ 3 ใน 4 ของถุง	-	-
	14. ตรวจสอบรอยรั่วของถุงบรรจุมูลฝอยทั้งก่อนและหลังการบรรจุมูลฝอย เพื่อไม่ให้มูลฝอยรั่วไหลออกมาภายนอก	✓ จากการสัมภาษณ์ผู้จัดการโรงแรม พบว่า กำหนดให้แม่บ้านตรวจสอบรอยรั่วของถุงบรรจุมูลฝอยทั้งก่อนและหลังการบรรจุมูลฝอย เพื่อไม่ให้มูลฝอยรั่วไหลออกมาภายนอก	-	-

ตารางที่ 2-1 สรุปผลการปฏิบัติตามมาตรการป้องกันและแก้ไขผลกระทบสิ่งแวดล้อม โครงการ โลเคอ ไฮเทล ของบริษัท โลเคอ ไฮเทล แมนเนจเม้นท์ (ประเทศไทย) จำกัด (ระยะดำเนินการ)

องค์ประกอบทางสิ่งแวดล้อม	มาตรการป้องกันแก้ไขผลกระทบสิ่งแวดล้อม	รายละเอียดการปฏิบัติงาน ✓ ปฏิบัติสอดคล้องตามมาตรการฯ X ไม่ปฏิบัติตามมาตรการฯ ○ มีการปฏิบัติตามมาตรการอื่นทดแทนมาตรการที่เสนอไว้ N/A มาตรการที่ยังไม่ถึงเวลาดำเนินการ	ปัญหา อุปสรรคและการแก้ไข	หลักฐานอ้างอิง
	15. จัดให้มีเจ้าหน้าที่คอยอำนวยความสะดวกด้านการจราจรสำหรับรถเก็บขนมูลฝอยของสำนักงานเขตจอมทองตลอดจนรถที่สัญจรไป-มาบนถนนภายในโครงการ ให้สามารถเดินรถได้อย่างสะดวกและปลอดภัย	✓ จากการสัมภาษณ์ผู้จัดการโรงแรม พบว่า ในช่วงการเก็บขนมูลฝอยของสำนักงานเขตจอมทองได้จัดให้มีเจ้าหน้าที่คอยอำนวยความสะดวกด้านการจราจรตลอดระยะเวลาการเข้าเก็บขนมูลฝอยของโครงการ	-	-
	16. จัดให้มีลานบำบัดกลิ่นสำหรับการบำบัดอากาศที่ระบายมาจากห้องพักมูลฝอยไว้ใกล้ห้องพักมูลฝอยรวม จำนวน 1 แห่ง ทั้งนี้ โครงการจะติดตั้งพัดลมระบายอากาศขนาด 100 ลูกบาศก์เมตร/ชั่วโมง จำนวน 1 เครื่อง เพื่อดูดอากาศจากห้องพักมูลฝอยเป่ากรวบรวมไปยังลานบำบัดกลิ่น ซึ่งเป็นการบำบัดมลพิษทางอากาศโดยใช้พืช ดิน และจุลินทรีย์ที่อาศัยในดิน เพื่อเพิ่มประสิทธิภาพในการลดปัญหาเรื่องกลิ่นในห้องพักมูลฝอยรวม	X จากการสำรวจพื้นที่โครงการเมื่อวันที่ 21 พฤษภาคม 2567 พบว่า โครงการไม่มีลานบำบัดกลิ่นสำหรับการบำบัดอากาศที่ระบายมาจากห้องพักมูลฝอยรวมตามที่ได้ออกแบบไว้	โครงการควรจัดให้มีลานบำบัดกลิ่นสำหรับการบำบัดอากาศที่ระบายมาจากห้องพักมูลฝอยรวม	-
3.5 ไฟฟ้า	1. เลือกการออกแบบอาคารโครงการ ตลอดจนการเลือกใช้วัสดุในการก่อสร้างที่มีการอนุรักษ์พลังงานไฟฟ้า	✓ จากการสำรวจพื้นที่โครงการเมื่อวันที่ 21 พฤษภาคม 2567 พบว่า โครงการเลือกใช้วัสดุ ที่มีการอนุรักษ์พลังงานไฟฟ้า เช่น หลอดไฟส่องสว่างที่ใช้ภายในโครงการเป็นอุปกรณ์ประหยัดพลังงาน LED เป็นต้น	-	รูปที่ 2-14 อนุรักษ์พลังงานและการใช้ไฟฟ้า

ตารางที่ 2-1 สรุปผลการปฏิบัติตามมาตรการป้องกันและแก้ไขผลกระทบสิ่งแวดล้อม โครงการ โลเคอ ไฮเทล ของบริษัท โลเคอ ไฮเทล แมนเนจเม้นท์ (ประเทศไทย) จำกัด (ระยะดำเนินการ)

องค์ประกอบ ทางสิ่งแวดล้อม	มาตรการป้องกันแก้ไขผลกระทบสิ่งแวดล้อม	รายละเอียดการปฏิบัติงาน ✓ ปฏิบัติสอดคล้องตามมาตรการฯ X ไม่ปฏิบัติตามมาตรการฯ ○ มีการปฏิบัติตามมาตรการอื่นทดแทนมาตรการที่เสนอไว้ N/A มาตรการที่ยังไม่ถึงเวลาดำเนินการ	ปัญหา อุปสรรค และการแก้ไข	หลักฐานอ้างอิง
	2. พิจารณาเลือกใช้ชนิดหลอดไฟส่องสว่างที่ใช้ภายในโครงการเป็นอุปกรณ์ประหยัดพลังงาน LED	✓ จากการสำรวจพื้นที่โครงการเมื่อวันที่ 21 พฤษภาคม 2567 พบว่า โครงการเลือกหลอดไฟ LED ภายในโครงการ ซึ่งเป็นอุปกรณ์ชนิดประหยัดพลังงาน	-	รูปที่ 2-14 อนุรักษ์พลังงานและ การใช้ไฟฟ้า
	3. ติดตั้งอุปกรณ์เดินสายไฟฟ้า รวมถึงสายสัญญาณทางไฟฟ้าสื่อสารต่างๆ ให้เป็นไปด้วยความเรียบร้อย และถูกต้องตามมาตรฐาน	✓ จากการสำรวจพื้นที่โครงการเมื่อวันที่ 21 พฤษภาคม 2567 พบว่า โครงการติดตั้งอุปกรณ์เดินสายไฟฟ้า รวมถึงสายสัญญาณทางไฟฟ้าสื่อสารต่างๆ ให้เป็นไปด้วยความเรียบร้อย และถูกต้องตามมาตรฐาน	-	-
	4. จัดให้มีสวิตช์ไฟฟ้าแยกออกจากกัน เพื่อให้สามารถเปิด-ปิด ได้เฉพาะจุด เป็นการประหยัดพลังงาน	✓ จากการสำรวจพื้นที่โครงการเมื่อวันที่ 21 พฤษภาคม 2567 พบว่า โครงการจัดให้มีสวิตช์ไฟฟ้าแยกออกจากกัน เพื่อให้สามารถเปิด-ปิด ได้เฉพาะจุดเป็นการประหยัดพลังงาน	-	รูปที่ 2-14 อนุรักษ์พลังงานและ การใช้ไฟฟ้า
	5. การติดตั้งกระจก หรือติดฟิล์มที่มีคุณสมบัติป้องกันความร้อน แต่ยอมให้แสงสว่างผ่านเข้าได้ เพื่อลดการใช้พลังงานภายในอาคาร	✓ จากการสัมภาษณ์ผู้จัดการโรงแรม พบว่า โครงการมีการติดฟิล์มที่มีคุณสมบัติป้องกันความร้อน แต่ยอมให้แสงสว่างผ่านเข้าได้ เพื่อลดการใช้พลังงานภายในอาคาร	-	-
	6. จัดให้มีการประชาสัมพันธ์วิธีการประหยัดพลังงานสำหรับผู้ใช้บริการ โดยการจัดทำคู่มือการประหยัดพลังงานสำหรับแจกให้ผู้ใช้บริการทุกห้อง	○ จากการสำรวจพื้นที่โครงการเมื่อวันที่ 21 พฤษภาคม 2567 พบว่า โครงการได้เลือกใช้คีย์แท็กประหยัดไฟเป็นอุปกรณ์ช่วยควบคุมการ เปิด-ปิด ไฟภายในห้องพัก เพื่อช่วยประหยัดไฟในกรณีที่ผู้ให้บริการลืมปิดไฟ ปิดแอร์ ภายในห้องพัก	-	รูปที่ 2-14 อนุรักษ์พลังงานและ การใช้ไฟฟ้า

ตารางที่ 2-1 สรุปผลการปฏิบัติตามมาตรการป้องกันและแก้ไขผลกระทบสิ่งแวดล้อม โครงการ โลเคอ ไฮเทล ของบริษัท โลเคอ ไฮเทล แมนเนจเม้นท์ (ประเทศไทย) จำกัด (ระยะดำเนินการ)

องค์ประกอบ ทางสิ่งแวดล้อม	มาตรการป้องกันแก้ไขผลกระทบสิ่งแวดล้อม	รายละเอียดการปฏิบัติงาน ✓ ปฏิบัติสอดคล้องตามมาตรการฯ X ไม่ปฏิบัติตามมาตรการฯ ○ มีการปฏิบัติตามมาตรการอื่นทดแทนมาตรการที่เสนอไว้ N/A มาตรการที่ยังไม่ถึงเวลาดำเนินการ		ปัญหา อุปสรรค และการแก้ไข	หลักฐานอ้างอิง
	7. รมรณคใ้ห้ผู้ให้บริการใช้ไฟฟ้าอย่างประหยัดและ ประชาสัมพันธ์ใ้ห้ผู้ให้บริการควรปรับระดับ อุณหภูมิภายในห้องให้พอเหมาะประมาณ 25- 26 องศาเซลเซียส	X	จากการสำรวจพื้นที่โครงการเมื่อวันที่ 21 พฤษภาคม 2567 พบว่า โครงการไม่มีการรณรณคใ้ห้ผู้ให้บริการใช้ ไฟฟ้าอย่างประหยัด	โครงการควรจัดทำ ป้ายหรือสติ๊กเกอร์ รณ รณ ค ใ ห้ ผู้ใ้ห้บริ การใ้ห้ ไฟ ฟ้ า อ ย ่ า ง ประ หยั ด	-
	8. จัดใ้ห้มีพื้นที่สีเขียวแบบยั่งยืนรอบๆ อาคาร โครงการ พร้อมทั้งการดูแลสวน และต้นไม้ใ้ห้ เจริญเติบโตอย่างสมบูรณ์ เพื่อช่วยในการระบาย อากาศ ระบายความร้อน บดบังแสงแดดของ อาคาร เพิ่มความชื้นใ้ห้กับดิน เพื่อช่วยลดความ ร้อนและประหยัดพลังงานได้	X	จากการสำรวจพื้นที่โครงการเมื่อวันที่ 21 พฤษภาคม 2567 พบว่า โครงการจัดใ้ห้มีพื้นที่สีเขียวแบบยั่งยืน รอบๆ อาคารโครงการ พร้อมทั้งการดูแลสวน และ ต้นไม้ใ้ห้เจริญเติบโตอย่างสมบูรณ์ เพื่อช่วยในการ ระบายอากาศ ระบายความร้อน บดบังแสงแดดของ อาคาร เพิ่มความชื้นใ้ห้กับดิน เพื่อช่วยลดความร้อน และประหยัดพลังงานได้ พื้นที่สีเขียวบางตำแหน่ง ไม่ได้เป็นไปตามที่ได้ออกแบบไว้ โดยเฉพาะบริเวณ ด้านหน้าโครงการที่ติดกับถนนพระรามที่ 2 และ บริเวณใกล้ทางเข้า-ออกโครงการ	โครงการต้องแก้ไข ตำแหน่งการจัด พื้นที่สีเขียวบริเวณ ด้านหน้าโครงการ และบริเวณด้านทิศ ตะวันออกใ้ห้ สอดคล้องกับแบบ พื้นที่สีเขียวที่ใ้ห้ อนุญาต	รูปที่ 2-1 สภาพพื้นที่สีเขียว และ การดูแลพื้นที่สีเขียวภายใน โครงการ
	9. จัดใ้ห้มีการตรวจสอบ และอุดรอยรั้วตามผนัง ฝ้า เพดาน ประตู และช่องแสงสำหรับห้องที่มีการ ติดเครื่องปรับอากาศ เพื่อไม่ใ้ความเย็นรั้วไหล ทำใ้สิ้นเปลืองพลังงาน	✓	จากการสำรวจพื้นที่โครงการเมื่อวันที่ 21 พฤษภาคม 2567 และสัมภาษณ์ผู้จัดการโรงแรม พบว่า โครงการ มีการตรวจสอบฝ้าเพดาน ประตู และช่องแสงสำหรับ ห้องที่มีการติดเครื่องปรับอากาศ		-

ตารางที่ 2-1 สรุปผลการปฏิบัติตามมาตรการป้องกันและแก้ไขผลกระทบสิ่งแวดล้อม โครงการ โลเคอ ไฮเทล ของบริษัท โลเคอ ไฮเทล แมนเนจเม้นท์ (ประเทศไทย) จำกัด (ระยะดำเนินการ)

องค์ประกอบทางสิ่งแวดล้อม	มาตรการป้องกันแก้ไขผลกระทบสิ่งแวดล้อม	รายละเอียดการปฏิบัติงาน ✓ ปฏิบัติสอดคล้องตามมาตรการฯ X ไม่ปฏิบัติตามมาตรการฯ ○ มีการปฏิบัติตามมาตรการอื่นทดแทนมาตรการที่เสนอไว้ N/A มาตรการที่ยังไม่ถึงเวลาดำเนินการ	ปัญหา อุปสรรคและการแก้ไข	หลักฐานอ้างอิง
	10. รณรงค์ให้มีการขึ้น-ลงอาคารโดยใช้บันไดใน ระยะ 1-2 ชั้น เพื่อช่วยประหยัดพลังงานในการขึ้น-ลงอาคารโดยใช้ลิฟต์	X จากการสำรวจพื้นที่โครงการเมื่อวันที่ 21 พฤษภาคม 2567 พบว่า โครงการยังมีการติดป้ายรณรงค์ ขึ้น-ลงอาคารโดยใช้บันไดในระยะ 1-2 ชั้น เพื่อช่วยประหยัดพลังงานในการขึ้น-ลงอาคารโดยไม่ใช้ลิฟต์	-	รูปที่ 2-14 อนุรักษ์พลังงานและ การใช้ไฟฟ้า
3.6 อนุรักษ์พลังงาน	(1) มาตรการโดยเจ้าของโครงการ 1. ติดตั้งอุปกรณ์เดินสายไฟฟ้า รวมถึงสายสัญญาณทางไฟฟ้าสื่อสารต่าง ๆ ให้เป็นไปด้วยความเรียบร้อย ถูกต้องตามมาตรฐานของการไฟฟ้านครหลวง	X จากการสำรวจพื้นที่โครงการเมื่อวันที่ 21 พฤษภาคม 2567 พบว่า โครงการมีการเดินสายไฟฟ้าและสายสัญญาณทางไฟฟ้าสื่อสารต่าง ๆ เรียบร้อยและถูกต้องตามมาตรฐานของการไฟฟ้า		-
	2. จัดให้มีพื้นที่สีเขียวภายในโครงการให้มากที่สุด โดยโครงการจัดให้มีพื้นที่สีเขียวทั้งสิ้น 519 ตารางเมตร ทั้งนี้ เพื่อช่วยลดปริมาณความร้อนที่สะสมของพื้นที่ที่เป็นลานคอนกรีต และจะถ่ายเทสู่ตัวอาคารเวลากลางคืน	X จากการสำรวจพื้นที่โครงการเมื่อวันที่ 21 พฤษภาคม 2567 พบว่า โครงการจัดให้มีพื้นที่สีเขียวภายในโครงการ ประกอบด้วยไม้ยืนต้น ไม้พุ่ม และไม้คลุมดิน แต่ทั้งนี้ พื้นที่สีเขียวบางตำแหน่งไม่ได้เป็นไปตามที่ได้ออกแบบไว้ เช่น บริเวณด้านหน้าโครงการริมถนนพระรามที่ 2 ซึ่งออกแบบให้เป็นพื้นที่สีเขียว แต่จากสภาพปัจจุบันเป็นพื้นทางเดินคอนกรีต และด้านทิศใต้ใกล้กับทางเข้า-ออกโครงการได้ออกแบบให้เป็นพื้นที่สีเขียว แต่จากสภาพปัจจุบันเป็นตำแหน่งติดตั้งป้ายชื่อโครงการและจุดจอดรถเก็บขนมูลฝอย	โครงการต้องแก้ไข ตำแหน่งการจัด พื้นที่สีเขียวบริเวณ ด้านหน้าโครงการ และบริเวณด้านทิศ ตะวันออก ให้ สอดคล้องกับแบบ พื้นที่สีเขียวที่ได้รับ อนุญาต	รูปที่ 2-1 สภาพพื้นที่สีเขียว และ การดูแลพื้นที่สีเขียวภายใน โครงการ

ตารางที่ 2-1 สรุปผลการปฏิบัติตามมาตรการป้องกันและแก้ไขผลกระทบสิ่งแวดล้อม โครงการ โลเคอ โฮเทล ของบริษัท โลเคอ โฮเทล แมนเนจเม้นท์ (ประเทศไทย) จำกัด (ระยะดำเนินการ)

องค์ประกอบ ทางสิ่งแวดล้อม	มาตรการป้องกันแก้ไขผลกระทบสิ่งแวดล้อม	รายละเอียดการปฏิบัติงาน ✓ ปฏิบัติสอดคล้องตามมาตรการฯ X ไม่ปฏิบัติตามมาตรการฯ ○ มีการปฏิบัติตามมาตรการอื่นทดแทนมาตรการที่เสนอไว้ N/A มาตรการที่ยังไม่ถึงเวลาดำเนินการ	ปัญหา อุปสรรค และการแก้ไข	หลักฐานอ้างอิง
	3. ติดตั้งระบบไฟฟ้าในพื้นที่สีเขียวและทางเดินของโครงการเป็น 2 ระบบ เพื่อปิดไฟแสงสว่างบางบริเวณที่ไม่จำเป็นในเวลากลางคืน ได้แก่ ไฟส่องต้นไม้เพื่อความสวยงาม โดยเปิดเฉพาะไฟทางเดินไว้ให้แก่ผู้มาใช้บริการ	✓ จากการลงสำรวจพื้นที่โครงการวันที่ 21 พฤษภาคม 2567 และการสัมภาษณ์ผู้จัดการโรงแรม พบว่าโครงการมีการติดตั้งระบบไฟฟ้าในพื้นที่สีเขียวและทางเดินของโครงการ	-	รูปที่ 2-15 การติดตั้งระบบไฟฟ้าบริเวณทางเดินภายในโครงการ
	4. จัดให้มีการประชาสัมพันธ์วิธีการประหยัดพลังงาน อาทิ จัดทำแผ่นพับ ป้ายแสดงวิธีการประหยัดพลังงาน เป็นต้น	X จากการลงสำรวจพื้นที่โครงการวันที่ 21 พฤษภาคม 2567 พบว่า โครงการไม่มีป้ายประชาสัมพันธ์วิธีการประหยัดพลังงานบริเวณพื้นที่ส่วนกลาง และบริเวณลิฟต์	โครงการควรจัดทำป้าย / สติกเกอร์ณรงค์ให้ผู้มาใช้บริการประหยัดงาน	-
	5. ออกแบบตัวอาคารในแต่ละชั้นให้มีพื้นที่เปิดรับแสงสว่างจากภายนอก และจัดให้มีการระบายอากาศโดยวิธีธรรมชาติมากที่สุด เพื่อลดการใช้พลังงานสำหรับให้แสงสว่างและเครื่องปรับอากาศ	✓ จากการลงสำรวจพื้นที่โครงการวันที่ 21 พฤษภาคม 2567 พบว่า โครงการออกแบบตัวอาคารในแต่ละชั้นให้มีพื้นที่เปิดรับแสงสว่างจากภายนอก และจัดให้มีการระบายอากาศโดยวิธีธรรมชาติ เช่น บริเวณทางเดินภายในอาคาร เพื่อลดการใช้พลังงานสำหรับให้แสงสว่างและเครื่องปรับอากาศ	-	รูปที่ 2-16 ช่องระบายอากาศ

ตารางที่ 2-1 สรุปผลการปฏิบัติตามมาตรการป้องกันและแก้ไขผลกระทบสิ่งแวดล้อม โครงการ โลเคอ โฮเทล ของบริษัท โลเคอ โฮเทล แมนเนจเม้นท์ (ประเทศไทย) จำกัด (ระยะดำเนินการ)

องค์ประกอบ ทางสิ่งแวดล้อม	มาตรการป้องกันแก้ไขผลกระทบสิ่งแวดล้อม	รายละเอียดการปฏิบัติงาน ✓ ปฏิบัติสอดคล้องตามมาตรการฯ X ไม่ปฏิบัติตามมาตรการฯ ○ มีการปฏิบัติตามมาตรการอื่นทดแทนมาตรการที่เสนอไว้ N/A มาตรการที่ยังไม่ถึงเวลาดำเนินการ	ปัญหา อุปสรรค และการแก้ไข	หลักฐานอ้างอิง
	6. เลือกใช้อุปกรณ์/เครื่องใช้ไฟฟ้าแบบประหยัดไฟ โดยเฉพาะเลือกเครื่องปรับอากาศที่มีค่าสัมประสิทธิ์การทำงาน (COP) หรืออัตราส่วนประสิทธิภาพพลังงาน (EER) สูง รวมถึงสอดคล้องกับค่าการออกแบบและลักษณะการใช้งาน	✓ จากการลงสำรวจพื้นที่โครงการวันที่ 21 พฤษภาคม 2567 พบว่า และการสัมภาษณ์ผู้จัดการโรงแรม พบว่า โครงการเลือกเครื่องปรับอากาศแบบประหยัดไฟ ติดตั้งภายในโครงการ	-	-
	7. ติดตั้งระบบไฟฟ้าส่องสว่างทุกจุดภายในโครงการ โดยจะเลือกใช้หลอดประหยัดพลังงานที่เรียกว่า Light Emitting Diode (LED) เพื่อช่วยในการประหยัดและอนุรักษ์พลังงานไฟฟ้า	✓ จากการลงสำรวจพื้นที่โครงการวันที่ 21 พฤษภาคม 2567 พบว่า โครงการเลือกหลอดไฟ LED ภายในโครงการ ซึ่งเป็นอุปกรณ์ชนิดประหยัดพลังงาน	-	รูปที่ 2-15 วัสดุภายในอาคารและ หลอดไฟส่องสว่าง LED
	8. เลือกใช้โคมไฟแบบมีแผ่นสะท้อน เพื่อช่วยให้แสงสว่างจากหลอดไฟกระจายได้อย่างเต็มประสิทธิภาพ	○ จากการลงสำรวจพื้นที่โครงการวันที่ 21 พฤษภาคม 2567 พบว่า โครงการได้เลือกใช้โคมไฟแบบ LED เพื่อช่วยให้แสงสว่างจากหลอดไฟกระจายได้อย่างเต็มประสิทธิภาพ	-	-
	(2) มาตรการโดยเจ้าของโครงการแจ้งผู้พักอาศัยให้ปฏิบัติ โครงการจะมีการประชาสัมพันธ์เพื่อให้ผู้มาใช้บริการมีส่วนร่วมในการอนุรักษ์พลังงาน โดยในการดำเนินโครงการซึ่งเป็นอาคารโรงแรม จะมีความต้องการใช้พลังงานเพื่อกิจกรรมต่าง ๆ ที่เกิดขึ้นภายในอาคารมาก ซึ่งกิจกรรมการอนุรักษ์	✓ จากการลงสำรวจพื้นที่โครงการวันที่ 21 พฤษภาคม 2567 และการสัมภาษณ์ผู้จัดการโรงแรม พบว่า โครงการเลือกใช้เครื่องใช้ไฟฟ้าภายในห้องพักเป็นแบบประหยัดพลังงาน		รูปที่ 2-14 อนุรักษ์พลังงานและ การใช้ไฟฟ้า

ตารางที่ 2-1 สรุปผลการปฏิบัติตามมาตรการป้องกันและแก้ไขผลกระทบสิ่งแวดล้อม โครงการ โลเคอ ไฮเทล ของบริษัท โลเคอ ไฮเทล แมนเนจเม้นท์ (ประเทศไทย) จำกัด (ระยะดำเนินการ)

องค์ประกอบ ทางสิ่งแวดล้อม	มาตรการป้องกันแก้ไขผลกระทบสิ่งแวดล้อม	รายละเอียดการปฏิบัติงาน ✓ ปฏิบัติสอดคล้องตามมาตรการฯ X ไม่ปฏิบัติตามมาตรการฯ ○ มีการปฏิบัติตามมาตรการอื่นทดแทนมาตรการที่เสนอไว้ N/A มาตรการที่ยังไม่ถึงเวลาดำเนินการ	ปัญหา อุปสรรค และการแก้ไข	หลักฐานอ้างอิง
	พลังงานภายในโครงการมีส่วนช่วยให้การใช้พลังงานภายในอาคารสามารถลดลงได้ เนื่องจากภายในห้องพักแต่ละห้อง จะมีเครื่องใช้ไฟฟ้าที่เป็น เช่น หลอดไฟฟ้า โทรทัศน์ ตู้เย็น เตาไรด และเครื่องใช้ไฟฟ้าที่อำนวยความสะดวก เช่น เครื่องปรับอากาศ เครื่องซักผ้า เครื่องทำน้ำอุ่น เตาอบไมโครเวฟ เป็นต้น ซึ่งเครื่องใช้ไฟฟ้าเหล่านี้ล้วนต้องใช้พลังงานทั้งสิ้น ดังนั้น หากรู้จักวิธีใช้และรู้จักเลือกซื้อ จะช่วยประหยัดพลังงานและค่าใช้จ่ายลงได้			
3.7 การป้องกันอัคคีภัย	<p>1. จัดให้มีระบบป้องกันและเตือนอัคคีภัย โดยสามารถสรุปรายละเอียดระบบป้องกัน และเตือนอัคคีภัย โดยติดตั้งระบบสัญญาณเตือนอัคคีภัยติดตั้งในทุกชั้นของอาคาร ประกอบด้วย</p> <ul style="list-style-type: none"> - แผงควบคุมระบบสัญญาณแจ้งเหตุเพลิงไหม้ (Fire Alarm Control Panel) ตั้งอยู่ที่ห้อง MDB ชั้นลอย ของอาคาร โดยมีหลอดไฟแสดงการทำงานของระบบ ได้แก่ Fire Alarm Control Panel, Zone Lamp เพื่อแสดงจุดที่เกิดเหตุเพลิงไหม้ Common Fault Lamp แสดงสถานะระบบขัดข้อง และ Power 	✓	จากการลงสำรวจพื้นที่โครงการวันที่ 21 พฤษภาคม 2567 และการสัมภาษณ์ผู้จัดการโรงแรม พบว่า โครงการจัดให้มีระบบเตือนอัคคีภัย ได้แก่ แผงควบคุมระบบสัญญาณแจ้งเหตุเพลิงไหม้ (Fire Alarm Control Panel) ลำโพงแจ้งเหตุ เพลิงไหม้ (Fire Alarm Speaker) ชุดกดแจ้งเหตุแบบใช้มือ (Manual station) เครื่องตรวจจับควัน (Smoke Detector) เครื่องตรวจจับความร้อน (Heat Detector) และจัดให้มีระบบป้องกันอัคคีภัย ได้แก่ น้ำสำรองเพื่อการดับเพลิง ระบบท่อยืน (Stand Pipe) ตู้เก็บสายฉีดน้ำดับเพลิงพร้อมอุปกรณ์ ถังดับเพลิงมือถือชนิด ABC ถึง	รูปที่ 2-17 อุปกรณ์ป้องกันและแจ้ง เตือนอัคคีภัย และการ ตรวจสอบ

ตารางที่ 2-1 สรุปผลการปฏิบัติตามมาตรการป้องกันและแก้ไขผลกระทบสิ่งแวดล้อม โครงการ โลเคอ ไฮเทล ของบริษัท โลเคอ ไฮเทล แมนเนจเม้นท์ (ประเทศไทย) จำกัด (ระยะดำเนินการ)

องค์ประกอบทางสิ่งแวดล้อม	มาตรการป้องกันแก้ไขผลกระทบสิ่งแวดล้อม	รายละเอียดการปฏิบัติงาน ✓ ปฏิบัติสอดคล้องตามมาตรการฯ X ไม่ปฏิบัติตามมาตรการฯ ○ มีการปฏิบัติตามมาตรการอื่นทดแทนมาตรการที่เสนอไว้ N/A มาตรการที่ยังไม่ถึงเวลาดำเนินการ	ปัญหา อุปสรรคและการแก้ไข	หลักฐานอ้างอิง
	<p>Supply Trouble แสดงสถานะแหล่งจ่ายไฟขัดข้อง</p> <ul style="list-style-type: none"> - อุปกรณ์ส่งสัญญาณเพื่อให้หนีไฟเป็นกริ่ง (Alarm bell) ที่สามารถส่งเสียง หรือสัญญาณให้คนที่อยู่ในอาคารได้ยินหรือทราบอย่างทั่วถึง โดยติดตั้งไว้บริเวณทางเข้า-ออกของบันไดและลิฟต์แต่ละชั้นของอาคาร - ชุดกดแจ้งเหตุแบบใช้มือ (Manual station) ติดตั้งไว้บริเวณทางเข้า-ออกของบันไดและทางเดินแต่ละชั้นของอาคาร - เครื่องตรวจจับควัน (Smoke Detector) จะทำงานเมื่อมีการหักเหแสง เนื่องจากอนุภาคควันเข้าไปถูกลำแสง ติดตั้งไว้ในห้องพักทุกห้อง - เครื่องตรวจจับความร้อน (Heat Detector) ติดตั้งไว้บริเวณห้องครัวของอาคารภัตตาคาร <p>ระบบป้องกันเพลิงไหม้ ประกอบด้วย</p> <ul style="list-style-type: none"> - น้ำสำรองเพื่อการดับเพลิง จัดให้มีปริมาณน้ำสำรองเพื่อการดับเพลิงไว้บนชั้นดาดฟ้า มีปริมาณน้ำ 20 ลูกบาศก์เมตร สามารถสำรองน้ำได้ 20 นาที 	<p>มีบันไดหลักและบันไดหนีไฟ จำนวน 3 แห่ง สำหรับหัวรับน้ำดับเพลิง จำนวน 1 ชุด ติดตั้งบริเวณด้านหน้าอาคาร</p>		

ตารางที่ 2-1 สรุปผลการปฏิบัติตามมาตรการป้องกันและแก้ไขผลกระทบสิ่งแวดล้อม โครงการ โลเคอ ไฮเทล ของบริษัท โลเคอ ไฮเทล แมนเนจเม้นท์ (ประเทศไทย) จำกัด (ระยะดำเนินการ)

องค์ประกอบ ทางสิ่งแวดล้อม	มาตรการป้องกันแก้ไขผลกระทบสิ่งแวดล้อม	รายละเอียดการปฏิบัติงาน ✓ ปฏิบัติสอดคล้องตามมาตรการฯ X ไม่ปฏิบัติตามมาตรการฯ ○ มีการปฏิบัติตามมาตรการอื่นทดแทนมาตรการที่เสนอไว้ N/A มาตรการที่ยังไม่ถึงเวลาดำเนินการ	ปัญหา อุปสรรค และการแก้ไข	หลักฐานอ้างอิง
	<ul style="list-style-type: none"> - ท่อยืน (Stand Pipe) โครงการจัดให้มีท่อยืน (Stand Pipe) ขนาดเส้นผ่านศูนย์กลาง 4 นิ้ว จำนวน 1 ท่อ รับน้ำดับเพลิงจากระดับเพลิง สถานีดับเพลิงย่อยจอมทอง โดยโครงการจะติดตั้งหัวรับน้ำดับเพลิงภายนอกอาคาร (Fire Department Connector : FDC) จำนวน 1 ชุด ขนาด 65 x 65 x 100 มิลลิเมตร พร้อม Check Valve ซึ่งตำแหน่งที่ติดตั้งดังกล่าวมีความสะดวกในการรับน้ำจากระดับเพลิงจาก สถานีดับเพลิงย่อยจอมทอง เพื่อส่งน้ำดับเพลิงไปตามท่อยืนนี้ และจ่ายไปยังท่อน้ำดับเพลิงที่ต่อกับตู้สายฉีดน้ำดับเพลิงพร้อมอุปกรณ์ (FHC) ภายในแต่ละอาคารต่อไป - ตู้เก็บสายฉีดน้ำดับเพลิงพร้อมอุปกรณ์ (Fire Hose Cabinet : FHC) แต่ละจุดติดตั้งใกล้ท่อน้ำดับเพลิง (Stand Pipe) อุปกรณ์ภายในตู้ ประกอบด้วย สายฉีดน้ำดับเพลิง ขนาดเส้นผ่านศูนย์กลาง 25 มิลลิเมตร (1 นิ้ว) ความยาว 30 เมตร หัวต่อแบบสวมเร็ว ขนาดเส้นผ่านศูนย์กลาง 65 มิลลิเมตร (2.50 นิ้ว) พร้อมฝาครอบและโซ่ โดยติดตั้งตู้ FHC ไว้ทุก 			

ตารางที่ 2-1 สรุปผลการปฏิบัติตามมาตรการป้องกันและแก้ไขผลกระทบสิ่งแวดล้อม โครงการ โลเคอ ไฮเทล ของบริษัท โลเคอ ไฮเทล แมนเนจเม้นท์ (ประเทศไทย) จำกัด (ระยะดำเนินการ)

องค์ประกอบ ทางสิ่งแวดล้อม	มาตรการป้องกันแก้ไขผลกระทบสิ่งแวดล้อม	รายละเอียดการปฏิบัติงาน ✓ ปฏิบัติสอดคล้องตามมาตรการฯ X ไม่ปฏิบัติตามมาตรการฯ ○ มีการปฏิบัติตามมาตรการอื่นทดแทนมาตรการที่เสนอไว้ N/A มาตรการที่ยังไม่ถึงเวลาดำเนินการ	ปัญหา อุปสรรค และการแก้ไข	หลักฐานอ้างอิง
	<p>ชั้นของอาคารโครงการบริเวณที่ติดตั้งมีระยะห่างจนถึงทางเดินจุดที่ไกลที่สุดของอาคารไม่เกิน 45 เมตร</p> <ul style="list-style-type: none"> - หัวรับน้ำดับเพลิง (Fire Department Connection) ติดตั้งบริเวณด้านหน้าอาคาร (ด้านทิศตะวันตกของอาคารโรงแรม) สำหรับรับน้ำจากกรดดับเพลิงของสถานีดับเพลิงย่อยจอมทองเข้าสู่หัวรับน้ำดับเพลิงภายนอกอาคาร (Fire Department Connection) ขนาด 65 x 65 x 100 มิลลิเมตร จำนวน 1 จุด ซึ่งตำแหน่งดังกล่าวมีความสะดวกในการรับน้ำจากกรดดับเพลิงสถานีดับเพลิงจอมทองเพื่อส่งน้ำดับเพลิงไปตามท่อเย็น และจ่ายน้ำไปยังท่อดับเพลิงที่ต่อกับตู้เก็บสายฉีดน้ำดับเพลิงพร้อมอุปกรณ์ (FHC) ภายในอาคารต่อไป - บันไดที่ใช้หนีไฟ ภายในอาคารโรงแรม และอาคารภัตตาคาร แต่ละแห่งมีความกว้างของบันไดตามที่กฎหมายกำหนด และสามารถลำเลียงคนออกสู่ภายนอกอาคารได้ภายใน 3 นาที 			

ตารางที่ 2-1 สรุปผลการปฏิบัติตามมาตรการป้องกันและแก้ไขผลกระทบสิ่งแวดล้อม โครงการ โลเคอ ไฮเทล ของบริษัท โลเคอ ไฮเทล แมนเนจเม้นท์ (ประเทศไทย) จำกัด (ระยะดำเนินการ)

องค์ประกอบทางสิ่งแวดล้อม	มาตรการป้องกันแก้ไขผลกระทบสิ่งแวดล้อม	รายละเอียดการปฏิบัติงาน ✓ ปฏิบัติสอดคล้องตามมาตรการฯ X ไม่ปฏิบัติตามมาตรการฯ ○ มีการปฏิบัติตามมาตรการอื่นทดแทนมาตรการที่เสนอไว้ N/A มาตรการที่ยังไม่ถึงเวลาดำเนินการ		ปัญหา อุปสรรค และการแก้ไข	หลักฐานอ้างอิง
	<ul style="list-style-type: none">- ติดตั้งป้ายบอกทางหนีไฟ ซึ่งจะแสดงให้เห็นได้ ชัดเจนป้ายบอกทางหนีไฟจะใช้คำว่า“Exit ทางออก” และ “Fire Exit ทางหนีไฟ” ตัวอักษรสูงไม่น้อยกว่า 15 เซนติเมตรและมีไฟแสงสว่างให้เห็นเด่นชัดตลอดเวลาทั้งภาวะปกติและภาวะฉุกเฉินซึ่งจะติดตั้งไว้ที่บริเวณทางเข้า-ออก บันไดหนีไฟ โถงลิฟต์ และทางเดิน- ประตูหนีไฟของโครงการ มีความกว้าง 0.9 เมตร สูง 2.0 เมตร ทำด้วยวัสดุทนไฟได้ไม่น้อยกว่า 2 ชั่วโมง และเป็นบานเปิดชนิดผลักออกสู่ภายนอก พร้อมติดตั้งอุปกรณ์ชนิดที่บังคับให้บานประตูปิดได้เอง				
	2. จัดให้มีจุดรวมพลเบื้องต้นภายในโครงการจำนวน 1 จุด บริเวณพื้นที่สีเขียวด้านทิศใต้ของโครงการ ขนาดพื้นที่ 70 ตารางเมตร (หักพื้นที่ปลูกต้นไม้แล้ว) รองรับประชากรได้ประมาณ 280 คน ซึ่งสามารถรองรับจำนวนผู้ที่อยู่ภายในโครงการ (จำนวนผู้มาใช้บริการ 204 คน และจำนวนพนักงานของโครงการ 30 คน) รวมจำนวน 234 คน ได้อย่างเพียงพอ ทั้งนี้ พื้นที่จุดรวมพล 70	✓	จากการลงสำรวจพื้นที่โครงการวันที่ 21 พฤษภาคม 2567 พบว่า โครงการได้จัดจุดรวมพลไว้บริเวณพื้นที่สีเขียวของโครงการจำนวน 1 จุด บริเวณทิศใต้หน้าโครงการ แต่ทั้งนี้ บริเวณพื้นที่จุดรวมพลดังกล่าวมีกระถางต้นไม้กีดขวางอยู่	บริเวณจุดรวมพลเพื่อให้สะดวกในการรวมพลเบื้องต้นในกรณีเกิดเหตุเพลิงไหม้	รูปที่ 2-18 ตำแหน่งจุดรวมพล

ตารางที่ 2-1 สรุปผลการปฏิบัติตามมาตรการป้องกันและแก้ไขผลกระทบสิ่งแวดล้อม โครงการ โลเคอ ไฮเทล ของบริษัท โลเคอ ไฮเทล แมนเนจเม้นท์ (ประเทศไทย) จำกัด (ระยะดำเนินการ)

องค์ประกอบ ทางสิ่งแวดล้อม	มาตรการป้องกันแก้ไขผลกระทบสิ่งแวดล้อม	รายละเอียดการปฏิบัติงาน ✓ ปฏิบัติสอดคล้องตามมาตรการฯ X ไม่ปฏิบัติตามมาตรการฯ ○ มีการปฏิบัติตามมาตรการอื่นทดแทนมาตรการที่เสนอไว้ N/A มาตรการที่ยังไม่ถึงเวลาดำเนินการ		ปัญหา อุปสรรค และการแก้ไข	หลักฐานอ้างอิง
	ตารางเมตร โดยหักพื้นที่ไม้ยืนต้นและไม่พุ่มออกแล้ว คิดเป็นอัตราพื้นที่รวมพล 0.26 ตารางเมตรต่อคน (ไม่น้อยกว่า 0.25 ตารางเมตรต่อคน)				
	3. จัดให้มีการตรวจสอบระบบป้องกันและเตือนอัคคีภัยให้สามารถใช้งานได้อยู่เสมอหากพบว่าการเสียหายหรือใช้งานไม่ได้ให้รีบดำเนินการแก้ไขทันที	✓	จากการลงสำรวจพื้นที่โครงการวันที่ 21 พฤษภาคม 2567 พบว่า โครงการได้จัดให้มีการตรวจสอบระบบป้องกันและเตือนอัคคีภัยให้สามารถใช้งานได้อยู่เสมอ	ขอให้โครงการปรับปรุงเครื่องตรวจจับควันบางตำแหน่งไม่มีการติดตั้ง	รูปที่ 2-17 อุปกรณ์ป้องกันและแจ้งเตือนอัคคีภัย และการตรวจสอบ
	4. จัดอบรมและซ้อมการอพยพคนกรณีเพลิงไหม้อย่างน้อยปีละ 1 ครั้ง โดยติดต่อประสานงานกับสถานดับเพลิงย่อยจอมทองร่วมกับดับเพลิงดาวคะนองให้มาจัดอบรมและซักซ้อมแผนระงับและป้องกันอัคคีภัยให้กับโครงการ	✓	จากการลงสำรวจพื้นที่โครงการวันที่ 21 พฤษภาคม 2567 และการสัมภาษณ์ผู้จัดการโรงแรม พบว่า โครงการได้จัดให้เจ้าหน้าที่เข้าอบรมและซ้อมการอพยพคนกรณีเพลิงไหม้ โดยได้ซ้อมอพยพหนีไฟในวันที่ 5 เมษายน พ.ศ. 2567	-	รูปที่ 2-19 การซ้อมการอพยพคนกรณีเพลิงไหม้
	5. ติดตั้งแบบแปลนแผนผังแต่ละชั้นของอาคาร ซึ่งแสดงตำแหน่งห้องต่างๆ ทุกห้อง รวมถึงตำแหน่งที่ติดตั้งอุปกรณ์ดับเพลิงต่าง ๆ ประตูหรือทางหนีไฟของชั้นนั้นๆ ติดไว้บริเวณหน้าลิฟต์ทุกชั้น ซึ่งเป็นตำแหน่งที่เห็นชัดเจน และจะเก็บแปลนแผนผังของอาคารทุกชั้นไว้ภายในห้องทำงานบริเวณชั้นที่ 1 ของอาคารเพื่อให้สามารถตรวจสอบตำแหน่งต่างๆ ภายในอาคารกรณีเกิดเหตุเพลิงไหม้ได้โดยสะดวก	✓	จากการลงสำรวจพื้นที่โครงการวันที่ 21 พฤษภาคม 2567 พบว่า โครงการติดตั้งแบบแปลนแผนผังแต่ละชั้นของอาคาร ไว้บริเวณหน้าลิฟต์ทุกชั้น	-	รูปที่ 2-17 อุปกรณ์ป้องกันและแจ้งเตือนอัคคีภัย และการตรวจสอบ

ตารางที่ 2-1 สรุปผลการปฏิบัติตามมาตรการป้องกันและแก้ไขผลกระทบสิ่งแวดล้อม โครงการ โลเคอ ไฮเทล ของบริษัท โลเคอ ไฮเทล แมนเนจเม้นท์ (ประเทศไทย) จำกัด (ระยะดำเนินการ)

องค์ประกอบทางสิ่งแวดล้อม	มาตรการป้องกันแก้ไขผลกระทบสิ่งแวดล้อม	รายละเอียดการปฏิบัติงาน ✓ ปฏิบัติสอดคล้องตามมาตรการฯ X ไม่ปฏิบัติตามมาตรการฯ ○ มีการปฏิบัติตามมาตรการอื่นทดแทนมาตรการที่เสนอไว้ N/A มาตรการที่ยังไม่ถึงเวลาดำเนินการ	ปัญหา อุปสรรคและการแก้ไข	หลักฐานอ้างอิง
3.8 การระบายอากาศ	1. ดูแลตรวจสอบอุปกรณ์ที่ใช้ระบายอากาศให้สามารถใช้งานได้อยู่เสมอโดยจะตรวจสอบช่องเปิดต่างๆ มิให้มีสิ่งกีดขวางกัน	✓	จากการลงสำรวจพื้นที่โครงการวันที่ 21 พฤษภาคม 2567 และการสัมภาษณ์เจ้าหน้าที่ พบว่า โครงการมีเจ้าหน้าที่ประจำตรวจสอบดูแลตรวจสอบอุปกรณ์ที่ใช้ระบายอากาศ	-
	2. ติดตั้งป้ายห้ามติดเครื่องยนต์ทิ้งไว้ภายในบริเวณที่จอดรถให้สามารถสังเกตเห็นได้อย่างชัดเจนและทั่วถึง	✓	จากการสำรวจพื้นที่โครงการเมื่อวันที่ 21 พฤษภาคม 2567 พบว่า โครงการมีการติดป้ายห้ามติดเครื่องยนต์ทิ้งไว้ภายในบริเวณพื้นที่จอดรถยนต์	รูปที่ 2-4 สัญลักษณ์จราจร
	3. จัดให้มีพื้นที่สีเขียวภายในโครงการให้มากที่สุดขนาดพื้นที่รวม 519 ตารางเมตร	X	จากการสำรวจพื้นที่โครงการเมื่อวันที่ 21 พฤษภาคม 2567 พบว่า โครงการจัดให้มีพื้นที่สีเขียวภายในโครงการประกอบด้วยไม้ยืนต้น ไม้พุ่ม และไม้คลุมดิน แต่ทั้งนี้พื้นที่สีเขียวบางตำแหน่งไม่ได้เป็นไปตามที่ได้ออกแบบไว้	รูปที่ 2-2 สภาพพื้นที่สีเขียว และการดูแลพื้นที่สีเขียวภายในโครงการ
3.9 การจราจร	1. ออกแบบถนนภายในให้มีการเชื่อมโยงกันเป็นโครงข่าย เพื่อให้การจราจรภายในมีความคล่องตัว สามารถเชื่อมโยงกับโครงข่ายถนนภายนอกพื้นที่โครงการ	✓	จากการลงสำรวจพื้นที่โครงการวันที่ 21 พฤษภาคม 2567 พบว่า โครงการออกแบบให้เส้นทางการจราจรภายในโครงการเป็นแบบเดินรถทางเดียว (One Way) และแบบสวนทางกัน (Two Way) เชื่อมต่อทางออกสู่ถนนพระรามที่ 2 ได้อย่างสะดวก	รูปที่ 2-20 บริเวณทางเข้า-ออกโครงการ และถนนพระรามที่ 2 บริเวณด้านหน้าโครงการ

ตารางที่ 2-1 สรุปผลการปฏิบัติตามมาตรการป้องกันและแก้ไขผลกระทบสิ่งแวดล้อม โครงการ โลเคอ ไฮเทล ของบริษัท โลเคอ ไฮเทล แมนเนจเม้นท์ (ประเทศไทย) จำกัด (ระยะดำเนินการ)

องค์ประกอบทางสิ่งแวดล้อม	มาตรการป้องกันแก้ไขผลกระทบสิ่งแวดล้อม	รายละเอียดการปฏิบัติงาน ✓ ปฏิบัติสอดคล้องตามมาตรการฯ X ไม่ปฏิบัติตามมาตรการฯ ○ มีการปฏิบัติตามมาตรการอื่นทดแทนมาตรการที่เสนอไว้ N/A มาตรการที่ยังไม่ถึงเวลาดำเนินการ	ปัญหา อุปสรรคและการแก้ไข	หลักฐานอ้างอิง
	2. ออกแบบพื้นที่จอดรถในส่วนต่าง ๆ ให้มีการเชื่อมต่อถึงกัน ทั้งนี้ ต้องเอื้อประโยชน์ในการใช้ที่จอดรถร่วมกัน หรือการวางแผนจัดการจราจรกรณีที่ต้องการระบายรถจากพื้นที่หรือจุดที่มีการจราจรหนาแน่น ไปยังจุดที่มีการจราจรเบาบางกว่าได้ อันจะช่วยในการกระจายปริมาณรถเข้า-ออกจากพื้นที่โครงการได้ดียิ่งขึ้น	✓ จากการลงสำรวจพื้นที่โครงการวันที่ 21 พฤษภาคม 2567 และจากการสัมภาษณ์ผู้จัดการโรงแรม พบว่า การออกแบบที่จอดรถของโครงการเป็นการออกแบบให้ที่จอดรถสามารถเชื่อมต่อถึงกันได้ และเอื้อประโยชน์ในการใช้ที่จอดรถร่วมกัน	-	รูปที่ 2-3 สภาพพื้นที่ที่จอดรถชั้นที่ 1 ของอาคารภัตตาคาร
	3. จัดทำป้ายจราจรภายในโครงการ เพื่อแนะนำการใช้เส้นทางได้อย่างเหมาะสมและชัดเจน	○ จากการสำรวจพื้นที่โครงการ เมื่อวันที่ 21 พฤษภาคม 2567 พบว่า มีการติดตั้งป้ายและสัญลักษณ์จราจร เช่น ตำแหน่งวงเวียน สัญลักษณ์ทางวิ่งบนพื้นทางสัญลักษณ์ทิศทางจราจร เป็นต้น	-	รูปที่ 2-3 ป้ายสัญลักษณ์จราจร
	4. จัดให้มีเจ้าหน้าที่คอยควบคุมและอำนวยความสะดวกบริเวณทางเข้า-ออก เพื่อป้องกันรถติดและชะลอตัวบริเวณด้านหน้าโครงการ บนถนนคูขนานพระรามที่ 2 โดยเฉพาะในช่วงเวลาเร่งด่วน	✓ จากการสำรวจพื้นที่โครงการเมื่อวันที่ 21 พฤษภาคม 2567 และการสัมภาษณ์เจ้าหน้าที่ พบว่า โครงการจัดให้มีเจ้าหน้าที่คอยควบคุมและอำนวยความสะดวกบริเวณทางเข้า-ออก ตลอด 24 ชั่วโมง	-	รูปที่ 2-5 เจ้าหน้าที่สะดวกความสะดวกและรักษาความปลอดภัย
	5. ปาดขอบถนนทางเข้า-ออกโครงการให้ป้านมากขึ้น เพื่อรองรับปริมาณรถที่จะเลี้ยวเข้า-ออกโครงการ ซึ่งจะทำให้ผู้ขับขี่รถยนต์เข้า-ออกโครงการขับขี่รถยนต์ได้สะดวกและปลอดภัยมากยิ่งขึ้น	✓ จากการสำรวจพื้นที่โครงการเมื่อวันที่ 21 พฤษภาคม 2567 พบว่า โครงการได้ปาดขอบถนนทางเข้า-ออกให้ป้านมากขึ้น เพื่อให้รถเลี้ยวเข้า-ออก โครงการได้สะดวก	-	รูปที่ 2-20 บริเวณทางเข้า-ออกโครงการ และถนนพระรามที่ 2 บริเวณด้านหน้าโครงการ

ตารางที่ 2-1 สรุปผลการปฏิบัติตามมาตรการป้องกันและแก้ไขผลกระทบสิ่งแวดล้อม โครงการ โลเคอ ไฮเทล ของบริษัท โลเคอ ไฮเทล แมนเนจเม้นท์ (ประเทศไทย) จำกัด
(ระยะดำเนินการ)

องค์ประกอบ ทางสิ่งแวดล้อม	มาตรการป้องกันแก้ไขผลกระทบสิ่งแวดล้อม	รายละเอียดการปฏิบัติงาน ✓ ปฏิบัติสอดคล้องตามมาตรการฯ X ไม่ปฏิบัติตามมาตรการฯ ○ มีการปฏิบัติตามมาตรการอื่นทดแทนมาตรการที่เสนอไว้ N/A มาตรการที่ยังไม่ถึงเวลาดำเนินการ	ปัญหา อุปสรรค และการแก้ไข	หลักฐานอ้างอิง
	6. จัดเจ้าหน้าที่ในการดูแลและอำนวยความสะดวกให้แก่ผู้ใช้รถยนต์บริเวณพื้นที่จอดรถของอาคารตลอดเวลา	✓ จากการสำรวจพื้นที่โครงการเมื่อวันที่ 21 พฤษภาคม 2567 และสัมภาษณ์ผู้จัดการโรงแรม พบว่า โครงการจัดให้มีเจ้าหน้าที่คอยดูแลและอำนวยความสะดวกให้แก่ผู้มาใช้บริการที่ใช้รถยนต์บริเวณพื้นที่จอดรถของอาคารตลอด 24 ชั่วโมง	-	รูปที่ 2-5 เจ้าหน้าที่สะดวกความสะดวกและรักษาความปลอดภัย
	7. ดำเนินการควบคุมการปล่อยรถออกจากโครงการ โดยให้เจ้าหน้าที่จัดจราจรของโครงการปล่อยรถออกจากโครงการต่อเนื่องสูงสุดไม่เกิน 5 คันต่อครั้ง ในช่วงชั่วโมงเร่งด่วนเพื่อป้องกันรถจากโครงการไปกีดขวางรถบนถนนคู่ขนานพระรามที่ 2 และลดปัญหาการชะลอตัวของยานบนถนนคู่ขนานพระรามที่ 2	✓ การสัมภาษณ์ผู้จัดการโรงแรม พบว่า โครงการจัดให้มีเจ้าหน้าที่รปภ. จัดจราจรของโครงการบริเวณทางเข้า-ออกโครงการ โดยในปัจจุบัน ในช่วงชั่วโมงเร่งด่วนเข้า-เย็น ยังไม่มีรถผู้มาใช้บริการเข้า-ออกพร้อมกันเกิน 5 คัน	-	-
	8. ใช้ระบบที่จอดรถเป็นแบบอิสระ สามารถเข้าจอดได้เมื่อมีที่ว่าง	✓ จากการสำรวจพื้นที่โครงการเมื่อวันที่ 21 พฤษภาคม 2567 และสัมภาษณ์ผู้จัดการโรงแรม พบว่า โครงการได้จัดให้ผู้เข้าพัก สามารถจอดรถ แบบอิสระเมื่อมีที่ว่าง	-	-
	9. ประชาสัมพันธ์ห้ามไม่ให้ผู้มาใช้บริการของโครงการนำรถยนต์ออกไปจอดริมถนนคู่ขนานพระรามที่ 2 บริเวณหน้าโครงการ หรือถนนสาธารณะอื่นๆรอบโครงการ โดยจะติดป้ายห้ามจอดรถบนถนนสาธารณะและประสานตำรวจจราจรในการกวดขันการปฏิบัติตาม	✓ จากการสัมภาษณ์ผู้จัดการโรงแรม พบว่า โครงการได้มีการกักขังไม่ให้ผู้มาใช้บริการจอดรถบนถนนพระรามที่ 2 และบริเวณทางเข้า-ออกโครงการ	-	รูปที่ 2-20 บริเวณทางเข้า-ออกโครงการ และถนนพระรามที่ 2 บริเวณด้านหน้าโครงการ

ตารางที่ 2-1 สรุปผลการปฏิบัติตามมาตรการป้องกันและแก้ไขผลกระทบสิ่งแวดล้อม โครงการ โลเคอ ไฮเทล ของบริษัท โลเคอ ไฮเทล แมนเนจเม้นท์ (ประเทศไทย) จำกัด (ระยะดำเนินการ)

องค์ประกอบทางสิ่งแวดล้อม	มาตรการป้องกันแก้ไขผลกระทบสิ่งแวดล้อม	รายละเอียดการปฏิบัติงาน ✓ ปฏิบัติสอดคล้องตามมาตรการฯ X ไม่ปฏิบัติตามมาตรการฯ ○ มีการปฏิบัติตามมาตรการอื่นทดแทนมาตรการที่เสนอไว้ N/A มาตรการที่ยังไม่ถึงเวลาดำเนินการ		ปัญหา อุปสรรคและการแก้ไข	หลักฐานอ้างอิง
	10. จัดให้มีบริการเรียกรถรับจ้างเข้ามารับผู้มาใช้บริการของอาคารเพื่ออำนวยความสะดวก และเป็นระเบียบ	✓	จากการสัมภาษณ์ผู้จัดการโรงแรม พบว่า โครงการจัดให้มีบริการเรียกรถรับจ้างเข้ามารับผู้มาใช้ภายในโครงการ	-	-
	11. ที่จอดรถยนต์ใกล้กับทางเข้า-ออกโครงการ จะจัดให้มีกรวยส้ม กันเพื่อไม่ให้ผู้มาใช้บริการนำรถยนต์มาจอดในบริเวณดังกล่าว โดยที่จอดรถยนต์บริเวณดังกล่าวจะจัดไว้สำหรับจอดรถยนต์ในกรณีที่ที่จอดรถยนต์ภายในเต็มก่อนเท่านั้น ซึ่งการนำรถยนต์เข้าจอด จะให้มีเจ้าหน้าที่จัดการจราจรของโครงการ เป็นผู้ให้สัญญาณมือและนกหวีดในการนำรถเข้าจอดและออกจากที่จอดรถยนต์บริเวณดังกล่าว โดยจะต้องรอเข้าหรือออกจากโครงการในจังหวะที่ไม่มีรถยนต์เข้า-ออกโครงการ ซึ่งจะช่วยลดการกีดขวางการจราจรบริเวณทางเข้า-ออกได้เป็นอย่างดี	✓	จากการสำรวจพื้นที่โครงการเมื่อวันที่ 21 พฤษภาคม 2567 พบว่า โครงการจัดให้มีแท่งเสา 2 อัน ตั้งไว้เพื่อกันไม่ให้ผู้มาใช้บริการนำรถยนต์มาจอดใกล้กับทางเข้า-ออกโครงการ และจัดให้มีเจ้าหน้าที่อำนวยความสะดวกตลอด 24 ชั่วโมง	-	รูปที่ 2-20 บริเวณทางเข้า-ออกโครงการ และถนนพระรามที่ 2 บริเวณด้านหน้าโครงการ

ตารางที่ 2-1 สรุปผลการปฏิบัติตามมาตรการป้องกันและแก้ไขผลกระทบสิ่งแวดล้อม โครงการ โลเคอ ไฮเทล ของบริษัท โลเคอ ไฮเทล แมนเนจเม้นท์ (ประเทศไทย) จำกัด (ระยะดำเนินการ)

องค์ประกอบทางสิ่งแวดล้อม	มาตรการป้องกันแก้ไขผลกระทบสิ่งแวดล้อม	รายละเอียดการปฏิบัติงาน ✓ ปฏิบัติสอดคล้องตามมาตรการฯ X ไม่ปฏิบัติตามมาตรการฯ ○ มีการปฏิบัติตามมาตรการอื่นทดแทนมาตรการที่เสนอไว้ N/A มาตรการที่ยังไม่ถึงเวลาดำเนินการ	ปัญหา อุปสรรคและการแก้ไข	หลักฐานอ้างอิง
3.10 การใช้ที่ดิน	โครงการต้องออกแบบอาคารให้เป็นไปตามข้อกำหนดตามกฎหมายผังเมือง ฉบับที่ 55 (พ.ศ. 2543) แก้ไขเพิ่มเติมตามกฎหมาย ฉบับที่ 61 (พ.ศ. 2550) กฎกระทรวงให้ใช้ข้อบังคับผังเมืองรวมกรุงเทพมหานคร พ.ศ. 2556 ออกตามความในพระราชบัญญัติการผังเมือง พ.ศ. 2518 ข้อบัญญัติกรุงเทพมหานคร พ.ศ. 2544 ออกตามความในพระราชบัญญัติควบคุมอาคาร พ.ศ. 2522 และกฎหมายกำหนดประเภทและหลักเกณฑ์การประกอบธุรกิจโรงแรม พ.ศ. 2551	✓ โครงการออกแบบอาคารให้เป็นไปตามข้อกำหนดตามกฎหมายผังเมือง ฉบับที่ 55 (พ.ศ. 2543) แก้ไขเพิ่มเติมตามกฎหมาย ฉบับที่ 61 (พ.ศ. 2550) กฎกระทรวงให้ใช้ข้อบังคับผังเมืองรวมกรุงเทพมหานคร พ.ศ. 2556 ออกตามความในพระราชบัญญัติการผังเมือง พ.ศ. 2518 ข้อบัญญัติกรุงเทพมหานคร พ.ศ. 2544 ออกตามความในพระราชบัญญัติควบคุมอาคาร พ.ศ. 2522 และกฎหมายกำหนดประเภทและหลักเกณฑ์การประกอบธุรกิจโรงแรม พ.ศ. 2551	-	-
4. คุณค่าต่อคุณภาพชีวิต				
4.1 สภาพเศรษฐกิจและสังคม	1. โครงการต้องสร้างสัมพันธภาพที่ดีกับประชาชนในชุมชนและหน่วยงานใกล้เคียงโดยมีส่วนร่วมในการกุศล การบำเพ็ญสาธารณะประโยชน์หรือกิจกรรมพัฒนาพื้นที่ตามความเหมาะสม	✓ จากการสัมภาษณ์ผู้จัดการโรงแรม พบว่า โครงการมีสัมพันธภาพที่ดีกับประชาชนในชุมชนและหน่วยงานใกล้เคียง	-	-
	2. พิจารณารับพนักงานในท้องถิ่นเข้าทำงานเพื่อลดการอพยพโยกย้ายของประชากรต่างถิ่นและส่งเสริมชุมชนให้ได้รับประโยชน์จากโครงการมากขึ้น	✓ จากการสัมภาษณ์ผู้จัดการโรงแรม พบว่า พนักงานส่วนใหญ่เป็นอาศัยอยู่ในพื้นที่เขตจอมทอง	-	-

ตารางที่ 2-1 สรุปผลการปฏิบัติตามมาตรการป้องกันและแก้ไขผลกระทบสิ่งแวดล้อม โครงการ โลเคอ ไฮเทล ของบริษัท โลเคอ ไฮเทล แมนเนจเม้นท์ (ประเทศไทย) จำกัด (ระยะดำเนินการ)

องค์ประกอบทางสิ่งแวดล้อม	มาตรการป้องกันแก้ไขผลกระทบสิ่งแวดล้อม	รายละเอียดการปฏิบัติงาน ✓ ปฏิบัติสอดคล้องตามมาตรการฯ X ไม่ปฏิบัติตามมาตรการฯ ○ มีการปฏิบัติตามมาตรการอื่นทดแทนมาตรการที่เสนอไว้ N/A มาตรการที่ยังไม่ถึงเวลาดำเนินการ	ปัญหา อุปสรรคและการแก้ไข	หลักฐานอ้างอิง
	3. ดำเนินการตามมาตรการป้องกันและแก้ไขผลกระทบสิ่งแวดล้อม และมาตรการติดตามตรวจสอบผลกระทบสิ่งแวดล้อมด้านต่างๆ เช่น การจราจร ระบายน้ำ น้ำเสีย ฯลฯ อย่างเคร่งครัด	✓ จากการสัมภาษณ์ผู้จัดการโรงแรม พบว่า โครงการได้ดำเนินการตามมาตรการป้องกันและแก้ไขผลกระทบสิ่งแวดล้อม และมาตรการติดตามตรวจสอบผลกระทบสิ่งแวดล้อมด้านต่างๆ อย่างเคร่งครัด	-	-
	4. จัดให้มีจุดรับเรื่องร้องเรียนเกี่ยวกับผลกระทบจากการดำเนินโครงการ เพื่อเป็นช่องทางแสดงความคิดเห็นและข้อเสนอแนะของประชาชนที่อยู่ในชุมชน เพื่อตรวจสอบสภาพปัญหาและนำไปแก้ไข	✓ จากการลงสำรวจพื้นที่โครงการวันที่ 21 พฤษภาคม 2567 และการสัมภาษณ์ผู้จัดการโรงแรม พบว่า โครงการได้ดำเนินการตามมาตรการป้องกันและแก้ไขผลกระทบสิ่งแวดล้อม และมาตรการติดตามตรวจสอบผลกระทบสิ่งแวดล้อมด้านต่างๆ เช่น การจราจร ระบายน้ำ น้ำเสีย ฯลฯ อย่างเคร่งครัด	-	-
	5. จัดให้มีมาตรการรักษาความปลอดภัยของผู้มาใช้บริการภายในโครงการ โดยติดตั้งกล้องโทรทัศน์วงจรปิด (CCTV) ซึ่งเป็นระบบโทรทัศน์วงจรปิดที่สามารถเฝ้าดูพื้นที่เพื่อป้องกันความปลอดภัยตามจุดต่าง ๆ โดยคุณสมบัติของกล้องสามารถจับภาพได้ในเวลากลางคืน เป็นระบบที่สามารถบันทึกได้นานอย่างน้อย 1 เดือน และสามารถดูภาพย้อนหลังได้	✓ จากการลงสำรวจพื้นที่โครงการวันที่ 21 พฤษภาคม 2567 พบว่า โครงการได้ติดตั้งกล้องโทรทัศน์วงจรปิด (CCTV) ภายในโครงการ และบริเวณทางเข้า-ออกโครงการ และภายในห้องทำงานของเจ้าหน้าที่ มีจอมอนิเตอร์เพื่อติดตามสถานการณ์ภายในโครงการ	-	รูปที่ 2-21 ตำแหน่งติดตั้ง กล้องโทรทัศน์วงจรปิด (CCTV)

ตารางที่ 2-1 สรุปผลการปฏิบัติตามมาตรการป้องกันและแก้ไขผลกระทบสิ่งแวดล้อม โครงการ โลเคอ ไฮเทล ของบริษัท โลเคอ ไฮเทล แมนเนจเม้นท์ (ประเทศไทย) จำกัด (ระยะดำเนินการ)

องค์ประกอบ ทางสิ่งแวดล้อม	มาตรการป้องกันแก้ไขผลกระทบสิ่งแวดล้อม	รายละเอียดการปฏิบัติงาน ✓ ปฏิบัติสอดคล้องตามมาตรการฯ X ไม่ปฏิบัติตามมาตรการฯ ○ มีการปฏิบัติตามมาตรการอื่นทดแทนมาตรการที่เสนอไว้ N/A มาตรการที่ยังไม่ถึงเวลาดำเนินการ	ปัญหา อุปสรรค และการแก้ไข	หลักฐานอ้างอิง
	<p>6. จัดให้มีการดำเนินการรับเรื่องร้องเรียน ดังนี้</p> <ul style="list-style-type: none"> - ประชาสัมพันธ์ช่องทางการรับเรื่องร้องเรียนของโครงการ และขั้นตอนในการรับเรื่องร้องเรียนของโครงการ ให้ชุมชนโดยรอบได้รับทราบผ่านทางบอร์ดประชาสัมพันธ์ของโครงการ และจัดตั้งกล่องรับฟังความคิดเห็นหรือให้เจ้าหน้าที่เข้าพบกลุ่มเป้าหมายโดยตรง - กำหนดบุคลากรที่รับผิดชอบในการรับเรื่อง การตรวจสอบ และติดตามการแก้ไขปัญหาเรื่องร้องเรียนอย่างชัดเจน - กรณีที่ได้รับการร้องเรียนโครงการต้องดำเนินการตรวจสอบและแก้ไขปัญหาเรื่องร้องเรียนตามแนวทาง/เงื่อนไข และระยะเวลาที่ได้กำหนดไว้ให้แล้วเสร็จ 	<p>✓ จากการลงสำรวจพื้นที่โครงการวันที่ 21 พฤษภาคม 2567 และการสัมภาษณ์ผู้จัดการโรงแรม พบว่าโครงการได้ประชาสัมพันธ์ช่องทางการรับเรื่องร้องเรียนของโครงการ ไว้ที่ประชาสัมพันธ์ของโรงแรม แต่ระหว่างเดือนมกราคม-มิถุนายน พ.ศ. 2567 ไม่มีเรื่องร้องเรียนแต่อย่างใด</p>	-	-
	<p>7. บันทึกข้อร้องเรียนที่เกิดขึ้นจากโครงการฯ ทุกครั้ง และการแก้ไขปัญหาดังกล่าวเพื่อเปรียบเทียบข้อร้องเรียนในแต่ละปี รวมทั้งประเมินผลและหามาตรการป้องกันการเกิดซ้ำ และสรุปเสนอผู้บริหารโครงการฯ ทุกปี</p>	<p>✓ จากการสัมภาษณ์ผู้จัดการโรงแรม พบว่า โครงการได้บันทึกข้อร้องเรียนที่เกิดขึ้นจากโครงการฯ ทุกครั้ง แต่ระหว่างเดือนมกราคม-มิถุนายน พ.ศ. 2567 ไม่มีเรื่องร้องเรียนแต่อย่างใด</p>	-	-

ตารางที่ 2-1 สรุปผลการปฏิบัติตามมาตรการป้องกันและแก้ไขผลกระทบสิ่งแวดล้อม โครงการ โลเคอ ไฮเทล ของบริษัท โลเคอ ไฮเทล แมนเนจเม้นท์ (ประเทศไทย) จำกัด (ระยะดำเนินการ)

องค์ประกอบ ทางสิ่งแวดล้อม	มาตรการป้องกันแก้ไขผลกระทบสิ่งแวดล้อม	รายละเอียดการปฏิบัติงาน ✓ ปฏิบัติสอดคล้องตามมาตรการฯ X ไม่ปฏิบัติตามมาตรการฯ ○ มีการปฏิบัติตามมาตรการอื่นทดแทนมาตรการที่เสนอไว้ N/A มาตรการที่ยังไม่ถึงเวลาดำเนินการ	ปัญหา อุปสรรค และการแก้ไข	หลักฐานอ้างอิง
	8. เปิดโอกาสให้มีการร้องเรียน ชักถาม และแสดงความคิดเห็นต่อโครงการเป็นประจำ	✓ จากการสัมภาษณ์ผู้จัดการโรงแรม พบว่า โครงการได้เปิดโอกาสให้มีการร้องเรียน ชักถาม และแสดงความคิดเห็นต่อโครงการเป็นประจำ แต่ระหว่างเดือนมกราคม-มิถุนายน พ.ศ. 2567 ไม่มีเรื่องร้องเรียนแต่อย่างใด	-	-
	9. กรณีที่พบว่าสาเหตุของปัญหาการร้องเรียนเรื่องสิ่งแวดล้อม มีสาเหตุมาจากการดำเนินงานของโครงการฯ โดยตรงโครงการจะต้องเป็นผู้รับผิดชอบใช้ค่าเสียหายที่เกิดขึ้นในการติดตามตรวจสอบและดำเนินการตามแนวทางการแก้ไข	✓ จากการสัมภาษณ์ผู้จัดการโรงแรม พบว่า โครงการได้บันทึกข้อร้องเรียนที่เกิดขึ้นจากโครงการฯ ทุกครั้ง แต่ระหว่างเดือนมกราคม-มิถุนายน พ.ศ. 2567 ไม่มีเรื่องร้องเรียนแต่อย่างใด		
4.2 สาธารณสุข	-	-	-	-
4.3 สุขภาพ 1) ด้านสุขภาพกาย - โร ค ระ บ บ ทางเดินหายใจ	(1) การระบายมลสารทางอากาศ 1. ฉีดล้างทำความสะอาดถนนและทางวิ่งภายในโครงการอย่างสม่ำเสมอ	✓ จากการลงสำรวจพื้นที่โครงการวันที่ 21 พฤษภาคม 2567 และการสัมภาษณ์ผู้จัดการโรงแรม และทบทวนเอกสาร พบว่า โครงการมีการฉีดล้างทำความสะอาดถนนและทางวิ่งภายในโครงการอย่างสม่ำเสมอ	-	-
	2. ควบคุมความเร็วของรถภายในโครงการ เช่น ป้ายจำกัดความเร็ว สันนูนเพื่อ ลดความเร็วเพื่อไม่ให้เกิดการฟุ้งกระจายของฝุ่นบนผิวถนน	X จากการสำรวจพื้นที่โครงการ เมื่อวันที่ 21 พฤษภาคม 2567 ไม่พบว่ามีป้ายจำกัดความเร็ว และสันนูนลดความเร็ว	โครงการควรจัดให้มีการติดป้ายจำกัดความเร็ว และจัดให้มี สัน นู น ล ด ความเร็ว	-

ตารางที่ 2-1 สรุปผลการปฏิบัติตามมาตรการป้องกันและแก้ไขผลกระทบสิ่งแวดล้อม โครงการ โลเคอ ไฮเทล ของบริษัท โลเคอ ไฮเทล แมนเนจเม้นท์ (ประเทศไทย) จำกัด
(ระยะดำเนินการ)

องค์ประกอบ ทางสิ่งแวดล้อม	มาตรการป้องกันแก้ไขผลกระทบสิ่งแวดล้อม	รายละเอียดการปฏิบัติงาน ✓ ปฏิบัติสอดคล้องตามมาตรการฯ X ไม่ปฏิบัติตามมาตรการฯ ○ มีการปฏิบัติตามมาตรการอื่นทดแทนมาตรการที่เสนอไว้ N/A มาตรการที่ยังไม่ถึงเวลาดำเนินการ	ปัญหา อุปสรรค และการแก้ไข	หลักฐานอ้างอิง
	3. ติดตั้งป้ายห้ามติดเครื่องยนต์ทิ้งไว้ บริเวณที่จอดรถภายในโครงการให้เห็นได้อย่างชัดเจนและทั่วถึง	✓	จากการสำรวจพื้นที่โครงการเมื่อวันที่ 21 พฤษภาคม 2567 พบว่า โครงการติดตั้งป้ายห้ามติดเครื่องยนต์ทิ้งไว้ในบริเวณพื้นที่จอดรถยนต์	รูปที่ 2-4 ป้ายสัญลักษณ์จราจร
	4. จัดทำป้ายและสัญลักษณ์จราจรบนพื้นทางให้ชัดเจน และไม่ก่อให้เกิดความสับสนของผู้ขับขี่ ทำให้มีการเคลื่อนตัวของรถภายในโครงการและบริเวณทางเข้า-ออกโครงการได้อย่างสะดวกและไม่ติดขัด	✓	จากการสำรวจพื้นที่โครงการ เมื่อวันที่ 21 พฤษภาคม 2567 พบว่า มีการติดตั้งป้ายและสัญลักษณ์จราจรภายในโครงการ	- รูปที่ 2-4 ป้ายสัญลักษณ์จราจร
	5. จัดให้มีพื้นที่สีเขียวภายในโครงการ เพื่อช่วยในการลดการฟุ้งกระจายของฝุ่นละออง และช่วยลดซับมลพิษที่เกิดจากยานพาหนะที่เข้า-ออกโครงการ	X	จากการสำรวจพื้นที่โครงการเมื่อวันที่ 21 พฤษภาคม 2567 พบว่า โครงการจัดให้มีพื้นที่สีเขียวภายในโครงการ ประกอบด้วยไม้ยืนต้น ไม้พุ่ม และไม้คลุมดิน แต่ทั้งนี้ พื้นที่สีเขียวบางตำแหน่งไม่ได้เป็นไปตามที่ได้ออกแบบไว้	โครงการต้องแก้ไข ตำแหน่งการจัดพื้นที่สีเขียวบริเวณด้านหน้าโครงการและบริเวณด้านทิศตะวันออก ให้สอดคล้องกับแบบพื้นที่สีเขียวที่ได้รับอนุญาต

ตารางที่ 2-1 สรุปผลการปฏิบัติตามมาตรการป้องกันและแก้ไขผลกระทบสิ่งแวดล้อม โครงการ โลเคอ ไฮเทล ของบริษัท โลเคอ ไฮเทล แมนเนจเม้นท์ (ประเทศไทย) จำกัด (ระยะดำเนินการ)

องค์ประกอบทางสิ่งแวดล้อม	มาตรการป้องกันแก้ไขผลกระทบสิ่งแวดล้อม	รายละเอียดการปฏิบัติงาน ✓ ปฏิบัติสอดคล้องตามมาตรการฯ X ไม่ปฏิบัติตามมาตรการฯ ○ มีการปฏิบัติตามมาตรการอื่นทดแทนมาตรการที่เสนอไว้ N/A มาตรการที่ยังไม่ถึงเวลาดำเนินการ	ปัญหา อุปสรรคและการแก้ไข	หลักฐานอ้างอิง
	(2) ผลกระทบจากระบบปรับอากาศของโครงการ 1. ตรวจสอบช่องระบายอากาศภายในอาคารไม่ให้มีสิ่งกีดขวางการระบายอากาศ	✓ จากการลงสำรวจพื้นที่โครงการวันที่ 21 พฤษภาคม 2567 พบว่า ภายในอาคารในแต่ละชั้นให้มีพื้นที่เปิดรับแสงสว่างจากภายนอก และจัดให้มีการระบายอากาศโดยวิธีธรรมชาติมากที่สุด เป็นแบบช่องเปิดเพื่อลดการใช้พลังงานสำหรับให้แสงสว่างและเครื่องปรับอากาศ	-	รูปที่ 2-16 ช่องระบายอากาศ
	2. ระบบเครื่องปรับอากาศผู้จัดการฝ่ายอาคารต้องจัดให้มีการล้างแผ่นกรองอากาศขอเครื่องปรับอากาศ อย่างน้อยเดือนละ 1 ครั้ง และล้างเครื่องปรับอากาศแบบเต็มระบบเป็นประจำสม่ำเสมอทุกๆ 6 เดือน เพื่อป้องกันการเป็นแหล่งสะสมของเชื้อโรค	✓ จากการสัมภาษณ์ผู้จัดการโรงแรม และทวนสอบเอกสารพบว่า โครงการจัดให้มีการล้างแผ่นกรองอากาศของเครื่องปรับอากาศ จำนวน 1 ครั้ง	-	ภาคผนวก 2.2 เอกสารการตรวจสอบต่างๆ
- โรคระบบทางเดินอาหาร และ โรคผิวหนัง	(1) การแพร่กระจายของเชื้อโรคจากถังเก็บน้ำใช้ 1. กำหนดให้มีการล้างทำความสะอาดถังเก็บน้ำเพื่อล้างตะกอน สนิม และคราบสกปรกที่เกาะตามผนังหรือซอกมุมของถังที่น้ำไม่มีการหมุนเวียน ซึ่งจะปิดทำความสะอาดครั้งละถึงเพื่อไม่ให้ส่งผลกระทบต่อการใช้้ำของผู้พักอาศัยโดยมีความถี่ในการล้างทำความสะอาดปีละ 1 ครั้ง	✓ จากการสัมภาษณ์ผู้จัดการโรงแรม เมื่อวันที่ 21 พฤษภาคม 2567 พบว่า โครงการได้เปิดดำเนินการเมื่อเดือนมีนาคม 2566 และยังไม่มีการล้างถังสำรองน้ำ โดยมีแผนการล้างถังสำรองน้ำในช่วงปลายปี 2567	โครงการควรจัดให้มีเจ้าหน้าที่ล้างถังสำรองน้ำ	-

ตารางที่ 2-1 สรุปผลการปฏิบัติตามมาตรการป้องกันและแก้ไขผลกระทบสิ่งแวดล้อม โครงการ โลเคอ ไฮเทล ของบริษัท โลเคอ ไฮเทล แมนเนจเม้นท์ (ประเทศไทย) จำกัด (ระยะดำเนินการ)

องค์ประกอบ ทางสิ่งแวดล้อม	มาตรการป้องกันแก้ไขผลกระทบสิ่งแวดล้อม	รายละเอียดการปฏิบัติงาน ✓ ปฏิบัติสอดคล้องตามมาตรการฯ X ไม่ปฏิบัติตามมาตรการฯ ○ มีการปฏิบัติตามมาตรการอื่นทดแทนมาตรการที่เสนอไว้ N/A มาตรการที่ยังไม่ถึงเวลาดำเนินการ	ปัญหา อุปสรรค และการแก้ไข	หลักฐานอ้างอิง
	2. โครงการจะทาเคลือบผิวคอนกรีตที่สัมผัสกับน้ำด้วยสาร NON-TOXIC (CHEMICRETE E) เพื่อป้องกันการปนเปื้อนของสู่ถังเก็บน้ำ	✓ จากการสำรวจพื้นที่โครงการเมื่อวันที่ 21 พฤษภาคม 2567 และสัมภาษณ์ผู้จัดการโรงแรม พบว่า โครงการมีการทาเคลือบผิวคอนกรีตที่สัมผัสกับน้ำด้วยสาร NON-TOXIC (CHEMICRETE E) เพื่อป้องกันการปนเปื้อนของสู่ถังเก็บน้ำ	-	-
	(2) การแพร่กระจายของเชื้อโรคจากระบบบำบัดน้ำเสีย 1. จัดให้มีระบบบำบัดน้ำเสียสำเร็จรูปแบบเติมอากาศ ออกแบบให้รองรับน้ำเสียได้อย่างเพียงพอ และสามารถบำบัดน้ำเสียให้ได้คุณภาพตามมาตรฐานน้ำทิ้งจากอาคารประเภท ข ซึ่งกำหนดให้มีค่า BOD ในน้ำทิ้งไม่เกิน 30 มิลลิกรัม/ลิตร ก่อนระบายออกสู่ระบบระบายน้ำริมถนนพระรามที่ 2 ต่อไป	✓ จากการสำรวจพื้นที่โครงการเมื่อวันที่ 21 พฤษภาคม 2567 พบว่า โครงการจัดให้มีระบบบำบัดน้ำเสียชนิดเติมอากาศทางชีวภาพ (Biological Wastewater Treatment) จำนวน 2 ชุด ได้แก่ ชุดที่ 1 รองรับปริมาณน้ำเสียจากอาคารโรงแรม และ ชุดที่ 2 รองรับปริมาณน้ำเสียจากอาคารภัตตาคาร โดยผลตรวจคุณภาพน้ำทิ้งที่ผ่านการบำบัดจากระบบบำบัดน้ำเสียชุดที่ 1 (อาคารโรงแรม) พบว่า มีค่า BOD เกินค่ามาตรฐาน (เกิน 30 มิลลิกรัม/ลิตร) ทั้งนี้ จากการสำรวจพื้นที่โครงการ พบว่า ฝาบ่อระบบบำบัดน้ำเสียมีไม่ครบตามแบบที่รับอนุญาต และจากการสัมภาษณ์ผู้จัดการโรงแรม ระบุ ปัจจุบันตำแหน่งเก็บที่บ่อเก็บตะกอน และบ่อพักน้ำใสไม่มีฝาบ่อ จึงไม่สามารถทำการเก็บน้ำทิ้งที่บ่อน้ำใสได้ ดังนั้น จึงต้องเก็บตัวอย่างน้ำทิ้งที่บ่อตกตะกอน สำหรับระบบบำบัดน้ำเสียชุดที่ 2 ยังไม่มีการเดินระบบ เนื่องจากอาคารภัตตาคารยังไม่เปิดให้บริการ	โครงการควรแก้ไขระบบบำบัดน้ำเสียให้สามารถเปิดฝาบ่อเพื่อให้สามารถเก็บตัวอย่างน้ำ และบำรุงรักษาระบบบำบัดน้ำเสียได้สะดวก	ภาคผนวก 3.2 ผลตรวจคุณภาพน้ำของโครงการ

ตารางที่ 2-1 สรุปผลการปฏิบัติตามมาตรการป้องกันและแก้ไขผลกระทบสิ่งแวดล้อม โครงการ โลเคอ ไฮเทล ของบริษัท โลเคอ ไฮเทล แมนเนจเม้นท์ (ประเทศไทย) จำกัด (ระยะดำเนินการ)

องค์ประกอบทางสิ่งแวดล้อม	มาตรการป้องกันแก้ไขผลกระทบสิ่งแวดล้อม	รายละเอียดการปฏิบัติงาน ✓ ปฏิบัติสอดคล้องตามมาตรการฯ X ไม่ปฏิบัติตามมาตรการฯ ○ มีการปฏิบัติตามมาตรการอื่นทดแทนมาตรการที่เสนอไว้ N/A มาตรการที่ยังไม่ถึงเวลาดำเนินการ	ปัญหา อุปสรรคและการแก้ไข	หลักฐานอ้างอิง
	2. จัดให้มีเจ้าหน้าที่ที่มีความรู้ ความชำนาญดูแลรักษาและควบคุมระบบบำบัดน้ำเสียให้ทำงานได้อย่างต่อเนื่องและมีประสิทธิภาพ	✓ จากการสัมภาษณ์ผู้จัดการโรงแรม เมื่อวันที่ 21 พฤษภาคม 2567 โครงการได้จัดจ้างบริษัทเอกชนเพื่อดูแลรักษาระบบบำบัดน้ำเสีย ระบบปั๊มสูบน้ำ และระบบระบายน้ำภายในโครงการ	โครงการควรแก้ไขระบบบำบัดน้ำเสียให้สามารถเปิดให้ได้ครบทุกบ่อตามที่ได้ออกแบบไว้ และให้จัดทำแบบบันทึกการตรวจสอบ	-
	(3) การแพร่กระจายของเชื้อโรคและระบบระบายน้ำ 1. จัดให้มีการท่อน้ำไว้ในบ่อท่อน้ำ เพื่อมิให้ท่วมขังภายในพื้นที่โครงการ	✓ จากการสำรวจพื้นที่โครงการเมื่อวันที่ 21 พฤษภาคม 2567 พบว่า โครงการจัดให้มีบ่อท่อน้ำ จำนวน 2 บ่อ บริเวณด้านทิศใต้ของโครงการ	-	รูปที่ 2-22 ตำแหน่งบ่อท่อน้ำภายในโครงการ
	2. ตรวจสอบดูแลบ่อพักของระบบระบายน้ำเป็นประจำทุกเดือน เพื่อป้องกันมิให้มีการสะสมของตะกอนดินในบ่อพักที่เป็นสาเหตุให้เกิดการอุดตัน ซึ่งเป็นอุปสรรคในการระบายน้ำ	✓ จากการลงสำรวจพื้นที่โครงการวันที่ 21 พฤษภาคม 2567 และการสัมภาษณ์ผู้จัดการโรงแรม พบว่า โครงการยังไม่มีมีการดูแลบ่อพักน้ำของระบบระบายน้ำเป็นประจำทุกเดือน	โครงการควรจัดให้มีบันทึกการตรวจสอบ	-

ตารางที่ 2-1 สรุปผลการปฏิบัติตามมาตรการป้องกันและแก้ไขผลกระทบสิ่งแวดล้อม โครงการ โลเคอ ไฮเทล ของบริษัท โลเคอ ไฮเทล แมนเนจเม้นท์ (ประเทศไทย) จำกัด (ระยะดำเนินการ)

องค์ประกอบทางสิ่งแวดล้อม	มาตรการป้องกันแก้ไขผลกระทบสิ่งแวดล้อม	รายละเอียดการปฏิบัติงาน ✓ ปฏิบัติสอดคล้องตามมาตรการฯ X ไม่ปฏิบัติตามมาตรการฯ ○ มีการปฏิบัติตามมาตรการอื่นทดแทนมาตรการที่เสนอไว้ N/A มาตรการที่ยังไม่ถึงเวลาดำเนินการ	ปัญหา อุปสรรคและการแก้ไข	หลักฐานอ้างอิง
1.2 ด้านสุขภาพจิต ได้แก่ ความเครียด ความวิตกกังวล ความหวาดกลัว การนอนไม่หลับ เป็นต้น	1. จัดให้มีพื้นที่สีเขียวภายในโครงการ เพื่อเป็นที่พักผ่อนหย่อนใจ ทำให้เกิดความผ่อนคลาย	X จากการสำรวจพื้นที่โครงการ เมื่อวันที่ 21 พฤษภาคม 2567 พบว่า โครงการจัดให้มีพื้นที่สีเขียวภายในโครงการ ประกอบด้วยไม้ยืนต้น ไม้พุ่ม และไม้คลุมดิน โดยพื้นที่สีเขียวของโครงการบางตำแหน่งไม่สอดคล้องกับที่ได้ออกแบบไว้ เช่น บริเวณด้านหน้าโครงการริมถนนพระรามที่ 2 ซึ่งออกแบบให้เป็นพื้นที่สีเขียว แต่จากสภาพปัจจุบันเป็นพื้นทางเดินคอนกรีต และด้านทิศใต้ใกล้กับทางเข้า-ออกโครงการได้ออกแบบให้เป็นพื้นที่สีเขียว แต่จากสภาพปัจจุบันเป็นตำแหน่งติดตั้งป้ายชื่อโครงการและจุดจอดรถเก็บขนมูลฝอย	โครงการต้องแก้ไขตำแหน่งการจัดพื้นที่สีเขียวบริเวณด้านหน้าโครงการและบริเวณด้านทิศตะวันออก ให้สอดคล้องกับแบบพื้นที่สีเขียวที่ได้รับอนุญาต	รูปที่ 2-2 สภาพพื้นที่สีเขียว และการดูแลพื้นที่สีเขียวภายในโครงการ
	2. ดูแลสภาพพื้นที่สีเขียวของโครงการให้สวยงามและมีความสมบูรณ์อยู่ตลอดเวลา	✓ จากการลงสำรวจพื้นที่โครงการวันที่ 21 พฤษภาคม 2567 และการสัมภาษณ์ผู้จัดการโรงแรม พบว่า โครงการจัดให้คนงานตัดแต่งต้นไม้ให้สวยงามและมีความสมบูรณ์อยู่ตลอดเวลา	-	รูปที่ 2-2 สภาพพื้นที่สีเขียว และการดูแลพื้นที่สีเขียวภายในโครงการ
	3. ดูแลการใช้ประโยชน์อาคารของผู้มาใช้บริการและพนักงานมิให้เกิดทัศนียภาพที่ไม่ดีต่อผู้พบเห็น	✓ จากการลงสำรวจพื้นที่วันที่ 21 พฤษภาคม 2567 และทบทวนเอกสาร พบว่า โครงการจัดให้มีคนงาน ดูแลรักษาความสะอาด ภายในพื้นที่โครงการเป็นประจำทุกวัน	-	รูปที่ 2-2 สภาพพื้นที่สีเขียว และการดูแลพื้นที่สีเขียวภายในโครงการ

ตารางที่ 2-1 สรุปผลการปฏิบัติตามมาตรการป้องกันและแก้ไขผลกระทบสิ่งแวดล้อม โครงการ โลเคอ ไฮเทล ของบริษัท โลเคอ ไฮเทล แมนเนจเม้นท์ (ประเทศไทย) จำกัด (ระยะดำเนินการ)

องค์ประกอบ ทางสิ่งแวดล้อม	มาตรการป้องกันแก้ไขผลกระทบสิ่งแวดล้อม	รายละเอียดการปฏิบัติงาน ✓ ปฏิบัติสอดคล้องตามมาตรการฯ X ไม่ปฏิบัติตามมาตรการฯ ○ มีการปฏิบัติตามมาตรการอื่นทดแทนมาตรการที่เสนอไว้ N/A มาตรการที่ยังไม่ถึงเวลาดำเนินการ	ปัญหา อุปสรรค และการแก้ไข	หลักฐานอ้างอิง
4.4 สุขภาพ และ ทัศนียภาพ	1. จัดให้มีพื้นที่สีเขียวรวม 519 ตร.ม. คิดเป็น อัตราส่วนพื้นที่ สีเขียวต่อผู้มาใช้บริการประมาณ 2.5 ตร.ม./คน โดยเป็น พื้นที่ปลูกไม้ยืนต้น 491.1 ตร.ม. นอกจากนี้ ต้นไม้ที่เลือกใช้จะสามารถดูดซับ คาร์บอนมอนอกไซด์ที่เกิดจากโครงการ ได้หมด	X จากการสำรวจพื้นที่โครงการ เมื่อวันที่ 21 พฤษภาคม 2567 พบว่า โครงการจัดให้มีพื้นที่สีเขียวภายใน โครงการ ประกอบด้วยไม้ยืนต้น ไม้พุ่ม และไม้คลุมดิน โดยพื้นที่สีเขียวของโครงการบางตำแหน่งไม่สอดคล้อง กับที่ได้ออกแบบไว้ เช่น บริเวณด้านหน้าโครงการริม ถนนพระรามที่ 2 ซึ่งออกแบบให้เป็นพื้นที่สีเขียว แต่จากสภาพปัจจุบันเป็นพื้นทางเดินคอนกรีต และ ด้านทิศใต้ใกล้กับทางเข้า-ออกโครงการได้ออกแบบให้ เป็นพื้นที่สีเขียว แต่จากสภาพปัจจุบันเป็นตำแหน่ง ติดตั้งป้ายชื่อโครงการและจุดจอดรถเก็บขนมูลฝอย	โครงการต้องแก้ไข ตำแหน่งการจัด พื้นที่สีเขียวบริเวณ ด้านหน้าโครงการ และบริเวณด้านทิศ ตะวันออก ให้ สอดคล้องกับแบบ พื้นที่สีเขียวที่ได้รับ อนุญาต	รูปที่ 2-2 สภาพพื้นที่สีเขียว และการ ดูแลพื้นที่สีเขียวภายใน โครงการ
	2. ดูแลสภาพพื้นที่สีเขียวของโครงการให้สวยงาม และมีความสมบูรณ์อยู่ตลอดเวลา	✓ จากการลงสำรวจพื้นที่วันที่ 21 พฤษภาคม 2567 และ สัมภาษณ์ผู้จัดการโรงแรม พบว่า โครงการจัดให้มี คนงาน ตัดแต่งต้นไม้ให้สวยงามและมีความสมบูรณ์ อยู่ตลอดเวลา	-	รูปที่ 2-2 สภาพพื้นที่สีเขียว และการ ดูแลพื้นที่สีเขียวภายใน โครงการ
	3. ควบคุมดูแลการใช้ประโยชน์อาคารของผู้มาใช้ บริการ มิให้เกิดทัศนียภาพที่ไม่ดีต่อผู้พบเห็น	✓ จากการลงสำรวจพื้นที่วันที่ 21 พฤษภาคม 2567 และ ทบทวนเอกสาร พบว่า โครงการจัดให้มีคนงาน ดูแล รักษาความสะอาด ภายในพื้นที่โครงการเป็นประจำ ทุกวัน	-	-

ตารางที่ 2-1 สรุปผลการปฏิบัติตามมาตรการป้องกันและแก้ไขผลกระทบสิ่งแวดล้อม โครงการ โลเคอ ไฮเทล ของบริษัท โลเคอ ไฮเทล แมนเนจเม้นท์ (ประเทศไทย) จำกัด (ระยะดำเนินการ)

องค์ประกอบ ทางสิ่งแวดล้อม	มาตรการป้องกันแก้ไขผลกระทบสิ่งแวดล้อม	รายละเอียดการปฏิบัติงาน ✓ ปฏิบัติสอดคล้องตามมาตรการฯ X ไม่ปฏิบัติตามมาตรการฯ ○ มีการปฏิบัติตามมาตรการอื่นทดแทนมาตรการที่เสนอไว้ N/A มาตรการที่ยังไม่ถึงเวลาดำเนินการ	ปัญหา อุปสรรค และการแก้ไข	หลักฐานอ้างอิง
4.5 การบดบังแสงแดด	กำหนดให้มีมาตรการการแก้ไขผลกระทบด้านการบดบังแสงแดดต่อผู้พักอาศัยที่อยู่ข้างเคียงที่อาจได้รับผลกระทบ โดยโครงการจะกำหนดมาตรการชดเชยความเสียหายอันเนื่องมาจากผลกระทบที่อาจเกิดจากอาคารโครงการในช่วงเปิดดำเนินการ ซึ่งโครงการจะทำหนังสือแจ้งผู้พักอาศัยที่อาคาร/บ้านพักอาศัย มีเงาอาคารของโครงการพาดผ่าน และอาจเป็นผู้ที่ได้รับผลกระทบด้านการบดบังแสงแดดจากอาคารโครงการ วันที่เริ่มลงมือก่อสร้าง โดยในหนังสือดังกล่าวจะระบุชื่อและหมายเลขโทรศัพท์ของบุคคลที่จะเป็นผู้รับเรื่อง ผู้ที่ได้รับผลกระทบสามารถติดต่อกลับโครงการได้โดยตรง โดยเงื่อนไขในการดำเนินการตามมาตรการดังกล่าว บริษัท โลเคอ ไฮเทล แมนเนจเม้นท์ (ประเทศไทย) จำกัด ในฐานะผู้พัฒนาโครงการ จะเป็นผู้รับผิดชอบผลกระทบที่เกิดขึ้นจากการบดบังแสงแดดต่อบ้านพักอาศัยหรืออาคารที่อยู่ข้างเคียง อย่างไรก็ตาม เนื่องจากผู้ที่ได้รับผลกระทบจากการบดบังแสงแดดอาจจะได้รับผลกระทบไม่เท่ากัน และลักษณะของผลกระทบที่ได้รับแตกต่างกัน ดังนั้น หลักเกณฑ์และเงื่อนไขในการชดเชยค่าเสียหายหรือการดำเนินการแก้ไขผลกระทบให้แก่บุคคลที่ได้รับความ	✓ จากการสัมภาษณ์ผู้จัดการโรงแรม พบว่า ตั้งแต่โครงการเปิดใช้อาคารในเดือนมีนาคม 2566 จนถึงปัจจุบันยังไม่มีปัญหาร้องเรียนจากการบดบังแดด หากประชาชนใกล้เคียงโครงการมีเรื่องร้องเรียนโครงการสามารถร้องเรียนได้ที่ประชาสัมพันธ์โรงแรม	-	-

ตารางที่ 2-1 สรุปผลการปฏิบัติตามมาตรการป้องกันและแก้ไขผลกระทบสิ่งแวดล้อม โครงการ โลเคอ ไฮเทล ของบริษัท โลเคอ ไฮเทล แมนเนจเม้นท์ (ประเทศไทย) จำกัด (ระยะดำเนินการ)

องค์ประกอบทางสิ่งแวดล้อม	มาตรการป้องกันแก้ไขผลกระทบสิ่งแวดล้อม	รายละเอียดการปฏิบัติงาน ✓ ปฏิบัติสอดคล้องตามมาตรการฯ X ไม่ปฏิบัติตามมาตรการฯ ○ มีการปฏิบัติตามมาตรการอื่นทดแทนมาตรการที่เสนอไว้ N/A มาตรการที่ยังไม่ถึงเวลาดำเนินการ		ปัญหา อุปสรรคและการแก้ไข	หลักฐานอ้างอิง
	เสียหายดังกล่าวกับบริษัท แต่หากทั้ง 2 ฝ่ายไม่สามารถตกลงกันได้ จะจัดตั้งคณะกรรมการประสานแก้ไขปัญหามาจากการพัฒนาโครงการ เพื่อหาข้อตกลงร่วมกัน ซึ่งเงื่อนไขในการดำเนินการตามมาตรการต่างๆ โครงการจะเป็นผู้รับผิดชอบค่าใช้จ่าย โดยความรับผิดชอบจะสิ้นสุดลงภายในระยะเวลา 1 ปี นับตั้งแต่วันที่โครงการเปิดดำเนินการ				
4.6 การบดบังทิศทางลม	1. ขั้นตอนของการออกแบบ โครงการได้ออกแบบรูปทรงอาคาร ความสูง ระยะถอยร่น และวัสดุที่ใช้ โดยคำนึงถึงการประหยัดพลังงานและลดแรงต้านทางลม ซึ่งเป็นมาตรการลดผลกระทบที่สำคัญ	✓	โครงการได้ก่อสร้างอาคารให้สอดคล้องตามกฎหมายกำหนดประเภทอาคาร หรือขนาดของอาคาร และมาตรฐาน หลักเกณฑ์ และวิธีการในการออกแบบอาคารเพื่อการอนุรักษ์พลังงาน พ.ศ.2552 อีกทั้ง ได้จัดให้มีการระบายอากาศโดยวิธีธรรมชาติในอาคารร่วมกับการระบายอากาศโดยวิธีกล	-	-
	2. กำหนดให้มีมาตรการการแก้ไขผลกระทบด้านการบดบังลมต่อผู้พักอาศัยที่อยู่ข้างเคียงที่อาจได้รับผลกระทบ โดยโครงการจะกำหนดมาตรการชดเชยความเสียหายอันเนื่องมาจากผลกระทบที่อาจเกิดจากอาคารโครงการในช่วงเปิดดำเนินการ ซึ่งโครงการจะทำหนังสือแจ้งผู้พักอาศัยที่อาคาร/บ้านพักอาศัย ที่อาจเป็นผู้ได้รับผลกระทบด้านการบดบังลมจากอาคารโครงการ ณ วันที่เริ่มลงมือ	✓	จากการสัมภาษณ์ผู้จัดการโรงแรม พบว่า ตั้งแต่โครงการเปิดใช้อาคารในเดือนมีนาคม 2566 จนถึงปัจจุบันยังไม่มีปัญหาร้องเรียนจากการบดบังลม หากประชาชนใกล้เคียงโครงการมีเรื่องร้องเรียนโครงการสามารถร้องเรียนได้ที่ประชาสัมพันธ์โรงแรม	-	-

ตารางที่ 2-1 สรุปผลการปฏิบัติตามมาตรการป้องกันและแก้ไขผลกระทบสิ่งแวดล้อม โครงการ โลเคอ ไฮเทล ของบริษัท โลเคอ ไฮเทล แมนเนจเม้นท์ (ประเทศไทย) จำกัด (ระยะดำเนินการ)

องค์ประกอบ ทางสิ่งแวดล้อม	มาตรการป้องกันแก้ไขผลกระทบสิ่งแวดล้อม	รายละเอียดการปฏิบัติงาน ✓ ปฏิบัติสอดคล้องตามมาตรการฯ X ไม่ปฏิบัติตามมาตรการฯ ○ มีการปฏิบัติตามมาตรการอื่นทดแทนมาตรการที่เสนอไว้ N/A มาตรการที่ยังไม่ถึงเวลาดำเนินการ	ปัญหา อุปสรรค และการแก้ไข	หลักฐานอ้างอิง
	ก่อสร้าง โดยในหนังสือดังกล่าวจะระบุชื่อและหมายเลขโทรศัพท์ของบุคคลที่จะเป็นผู้รับเรื่อง ผู้ที่ได้รับผลกระทบสามารถติดต่อกลับโครงการได้โดยตรง โดยเงื่อนไขในการดำเนินการตามมาตรการดังกล่าว บริษัท โลเคอ ไฮเทล แมนเนจเม้นท์ (ประเทศไทย) จำกัด ในฐานะผู้พัฒนาโครงการ จะเป็นผู้รับผิดชอบผลกระทบที่เกิดขึ้นจากการบดบังลมต่อบ้านพักอาศัยหรืออาคารที่อยู่ข้างเคียง อย่างไรก็ตาม เนื่องจากผู้ที่ได้รับผลกระทบจากการบดบังลมอาจจะได้รับผลกระทบไม่เท่ากัน และลักษณะของผลกระทบที่ได้รับแตกต่างกัน ดังนั้นหลักเกณฑ์และเงื่อนไขในการชดเชยค่าเสียหายหรือการดำเนินการแก้ไขผลกระทบให้แก่บุคคลที่ได้รับความเสียหายดังกล่าวกับบริษัท แต่หากทั้ง 2 ฝ่ายไม่สามารถตกลงกันได้ จะแต่งตั้งคณะกรรมการประสานแก้ไขปัญหาจากการพัฒนาโครงการเพื่อหาข้อตกลงร่วมกัน ซึ่งเงื่อนไขในการดำเนินการตามมาตรการต่างๆ โครงการจะเป็นผู้รับผิดชอบค่าใช้จ่าย โดยความรับผิดชอบจะสิ้นสุดลงภายในระยะเวลา 1 ปี นับตั้งแต่วันที่โครงการเปิดดำเนินการ			

ตารางที่ 2-1 สรุปผลการปฏิบัติตามมาตรการป้องกันและแก้ไขผลกระทบสิ่งแวดล้อม โครงการ โลเคอ ไฮเทล ของบริษัท โลเคอ ไฮเทล แมนเนจเม้นท์ (ประเทศไทย) จำกัด (ระยะดำเนินการ)

องค์ประกอบ ทางสิ่งแวดล้อม	มาตรการป้องกันแก้ไขผลกระทบสิ่งแวดล้อม	รายละเอียดการปฏิบัติงาน ✓ ปฏิบัติสอดคล้องตามมาตรการฯ X ไม่ปฏิบัติตามมาตรการฯ ○ มีการปฏิบัติตามมาตรการอื่นทดแทนมาตรการที่เสนอไว้ N/A มาตรการที่ยังไม่ถึงเวลาดำเนินการ	ปัญหา อุปสรรค และการแก้ไข	หลักฐานอ้างอิง
4.6 การบดบังคลื่นวิทยุ โทรทัศน์	กำหนดให้มีมาตรการแก้ไขผลกระทบด้านการบดบัง คลื่นวิทยุ โทรทัศน์ ต่อผู้พักอาศัยที่อยู่ข้างเคียงที่อาจ ได้รับผลกระทบ โดยโครงการจะกำหนดมาตรการ ชดเชยความเสียหายอันเนื่องมาจากผลกระทบที่อาจ เกิดจากอาคารโครงการในช่วงเปิดดำเนินการ โครงการ จะทำหนังสือแจ้งผู้พักอาศัยที่อยู่ใกล้เคียงพื้นที่ โครงการในรัศมี 100 เมตร ซึ่งอาจเป็นผู้ที่ได้รับ ผลกระทบด้านการบดบังคลื่นสัญญาณโทรทัศน์จาก อาคารโครงการ ณ วันที่เริ่มก่อสร้างเพื่อให้ผู้พักอาศัย ที่อยู่ใกล้เคียงโครงการที่ได้รับผลกระทบดังกล่าว สามารถติดต่อกับโครงการได้โดยโครงการจะ ดำเนินการติดตั้งจานรับสัญญาณดาวเทียมให้กับผู้ที่ ได้รับผลกระทบเหล่านี้หลังจากที่ได้รับแจ้งรวมทั้งจะ ดำเนินการปรับจานรับสัญญาณดาวเทียมให้กับ บ้านพักอาศัยที่มีจานรับสัญญาณดาวเทียมอยู่แล้ว และได้รับผลกระทบจากอาคารโครงการซึ่งเงื่อนไขใน การดำเนินการตามมาตรการดังกล่าวโครงการจะเป็น ผู้รับผิดชอบค่าใช้จ่ายทั้งในการติดตั้งหรือการปรับจาน รับสัญญาณดาวเทียม โดยความรับผิดชอบจะสิ้นสุด ลงภายในระยะเวลา 1 ปี นับตั้งแต่วันที่โครงการเปิด ดำเนินการ	✓ จากการสำรวจพื้นที่โครงการวันที่ 21 พฤษภาคม 2567 และการสัมภาษณ์ผู้จัดการโรงแรม พบว่า ตั้งแต่โครงการ เปิดใช้อาคารในเดือนมีนาคม 2566 จนถึงปัจจุบันยัง ไม่มีปัญหาร้องเรียนจากการบดบังคลื่นวิทยุโทรทัศน์ หากประชาชนใกล้เคียงโครงการมีเรื่องร้องเรียนโครงการ สามารถร้องเรียนได้ที่ประชาสัมพันธ์โรงแรม	-	-

ภาพถ่ายประกอบ
ผลการปฏิบัติตามมาตรการป้องกันและแก้ไขผลกระทบสิ่งแวดล้อม (ระยะดำเนินการ)
ระหว่างเดือนมกราคม-มิถุนายน พ.ศ. 2567



รูปที่ 2-1 สภาพพื้นที่โครงการในปัจจุบัน



รูปที่ 2-2 สภาพพื้นที่สีเขียว และการดูแลพื้นที่สีเขียวภายในโครงการ



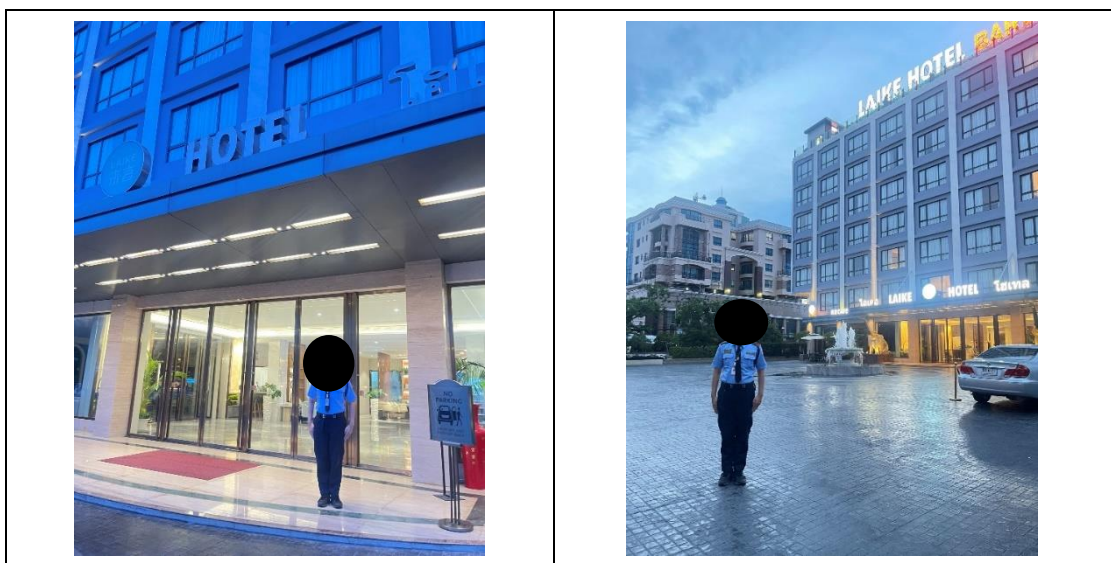
รูปที่ 2-2 สภาพพื้นที่สีเขียว และการดูแลพื้นที่สีเขียวภายในโครงการ (ต่อ)



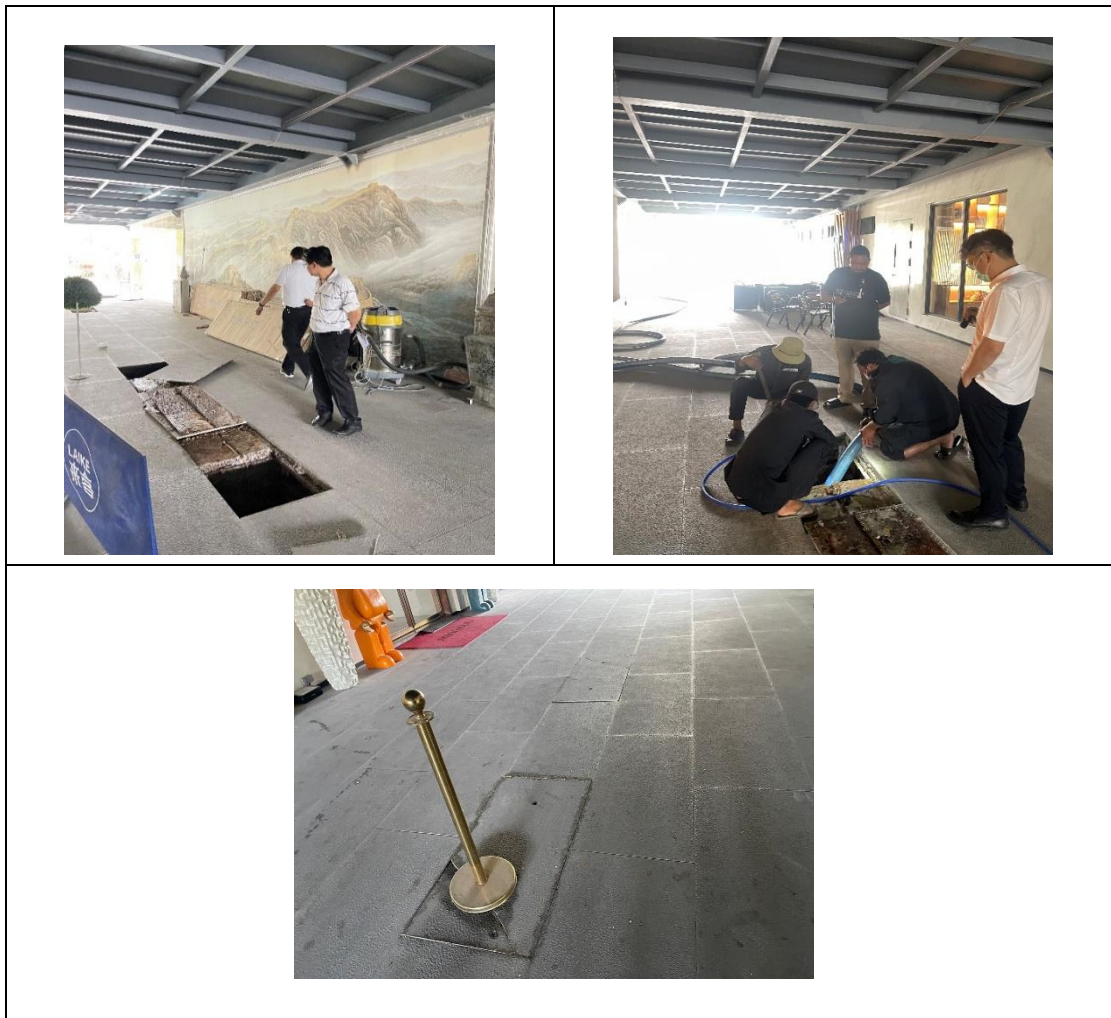
รูปที่ 2-3 สภาพพื้นที่จอดรถชั้นที่ 1 ของอาคารภัตตาคาร



รูปที่ 2-4 ป้ายสัญลักษณ์จราจร



รูปที่ 2-5 เจ้าหน้าที่อำนวยความสะดวกและรักษาความปลอดภัย



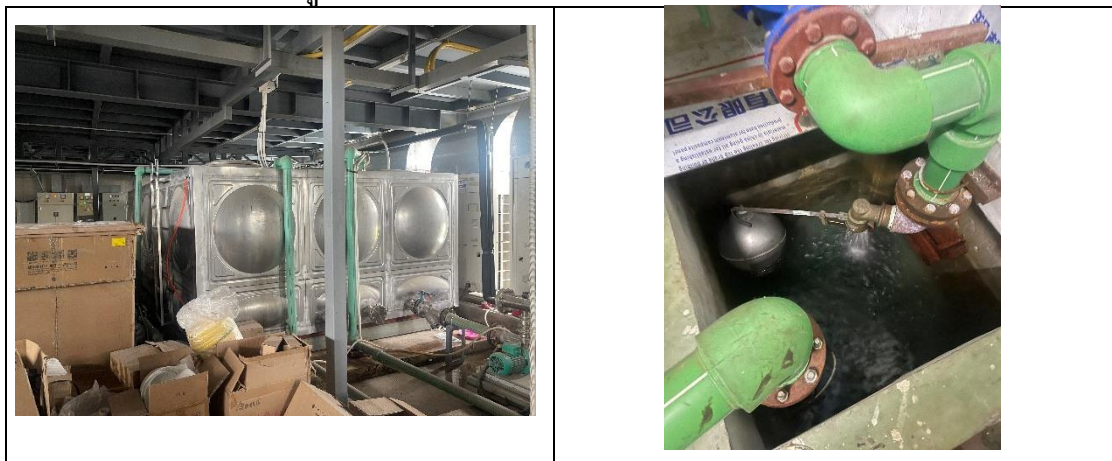
รูปที่ 2-6 การเจ้าหน้าที่เข้าตรวจสอบระบบบำบัดน้ำเสีย



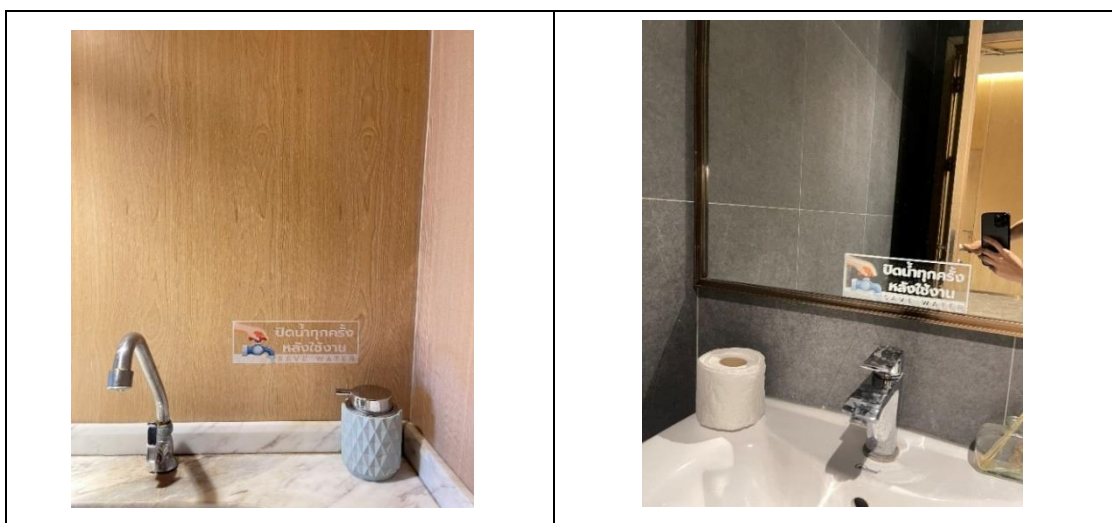
รูปที่ 2-7 การเข้าสู่สิ่งปลูกสร้างของสำนักงานเขตจอมทองเข้า



รูปที่ 2-8 มิเตอร์ไฟฟ้าสำหรับระบบบำบัดน้ำเสีย



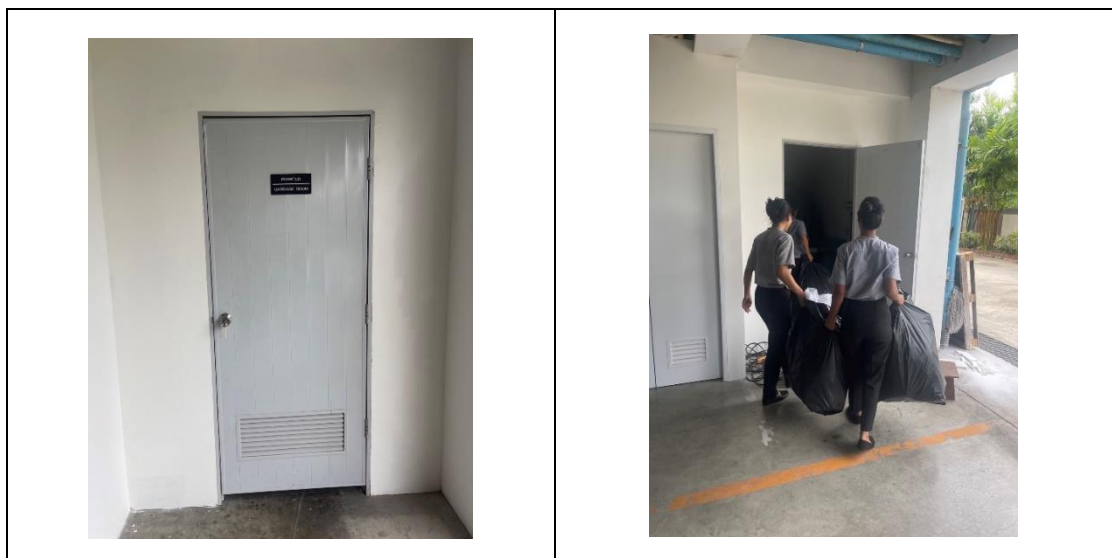
รูปที่ 2-9 ถังสำรองน้ำใช้ในโครงการ



รูปที่ 2-10 ป้ายประชาสัมพันธ์รณรงค์ประหยัดน้ำ



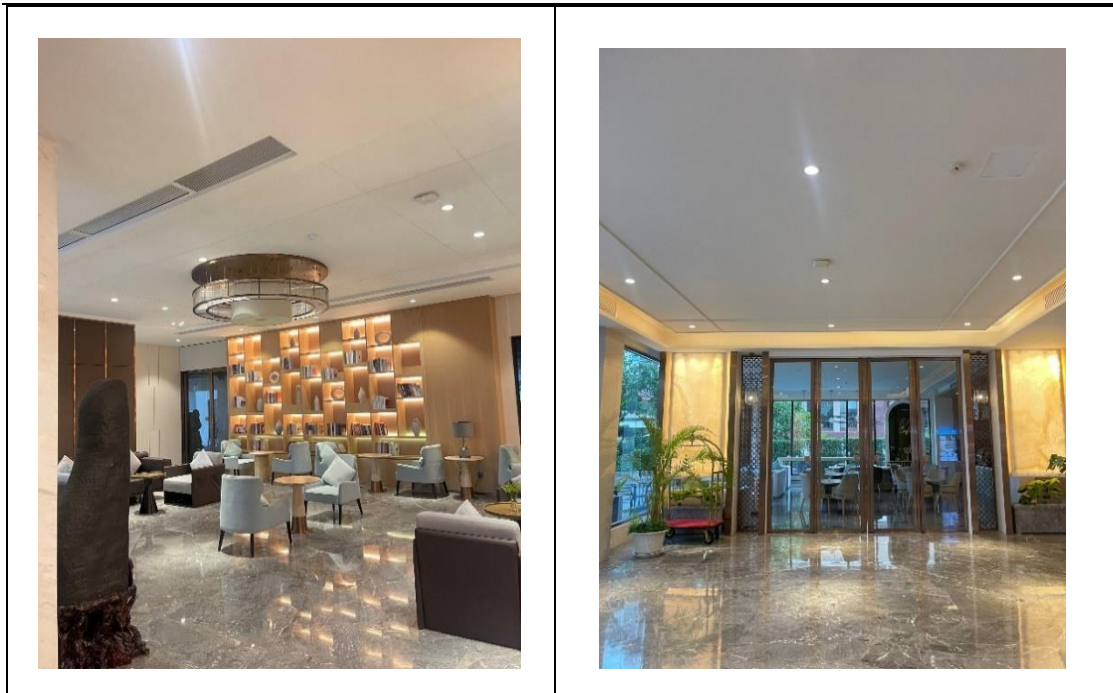
รูปที่ 2-11 ถังรองรับมูลฝอยในห้องพัก



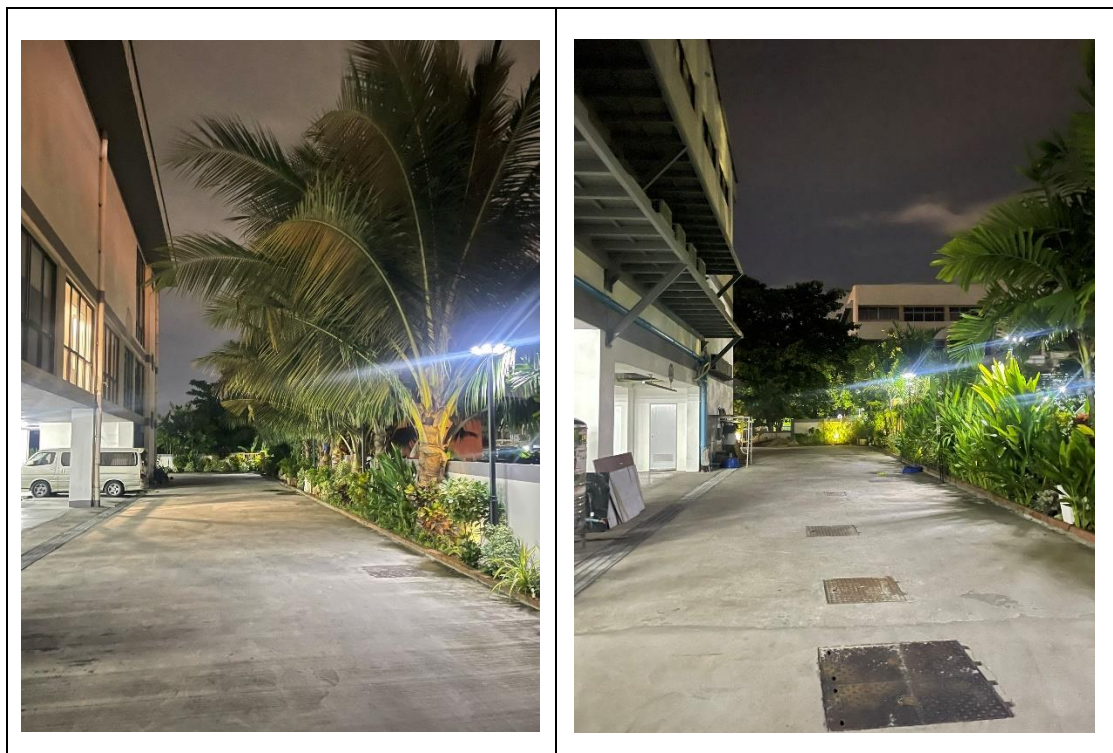
รูปที่ 2-12 การขนย้ายมูลฝอย และห้องพักมูลฝอยรวมของโครงการ



รูปที่ 2-13 การเก็บขนมูลฝอยของสำนักงานเขตเขตจอมทอง



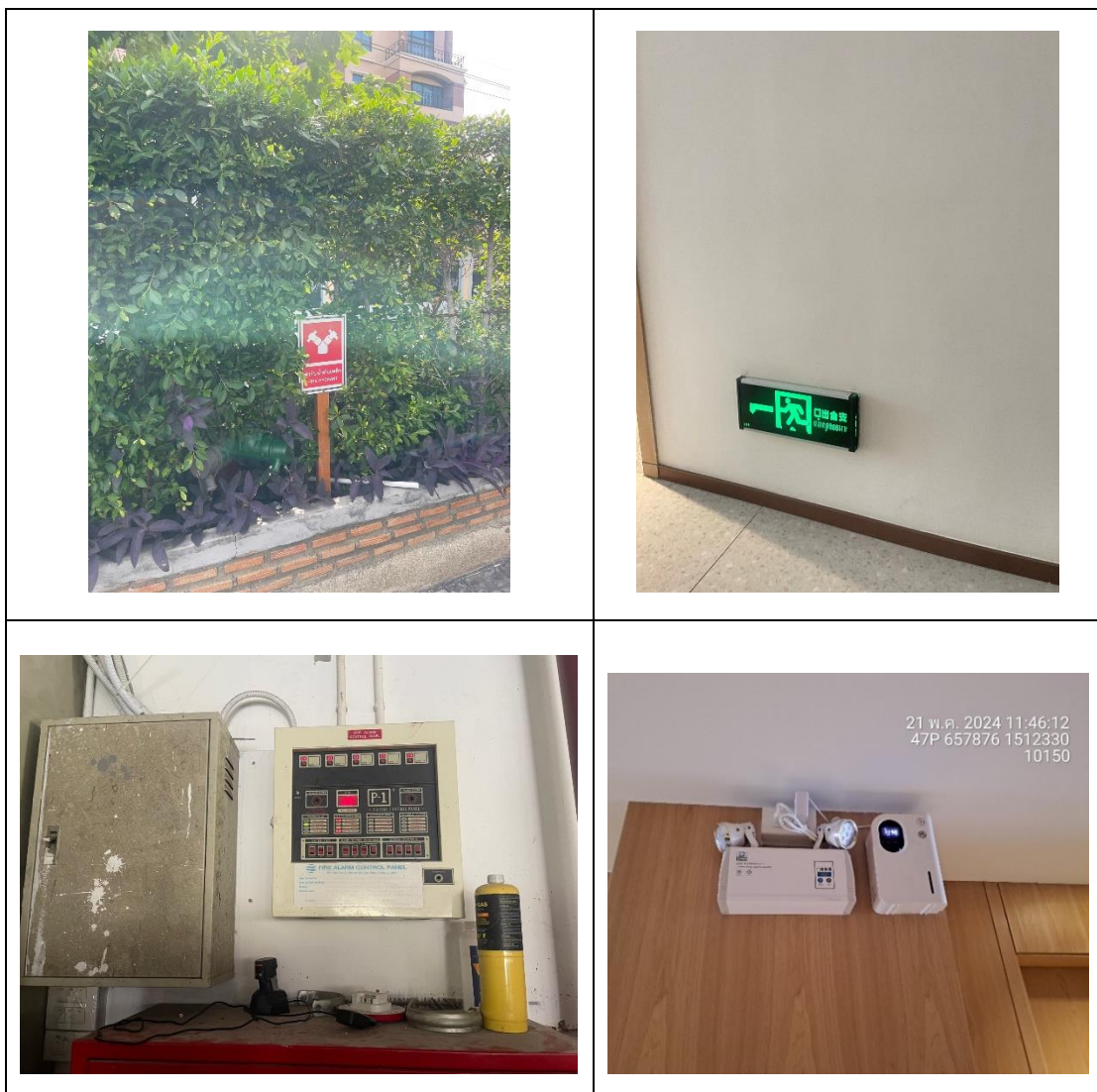
รูปที่ 2-14 อนุรักษ์พลังงานและการใช้ไฟฟ้า



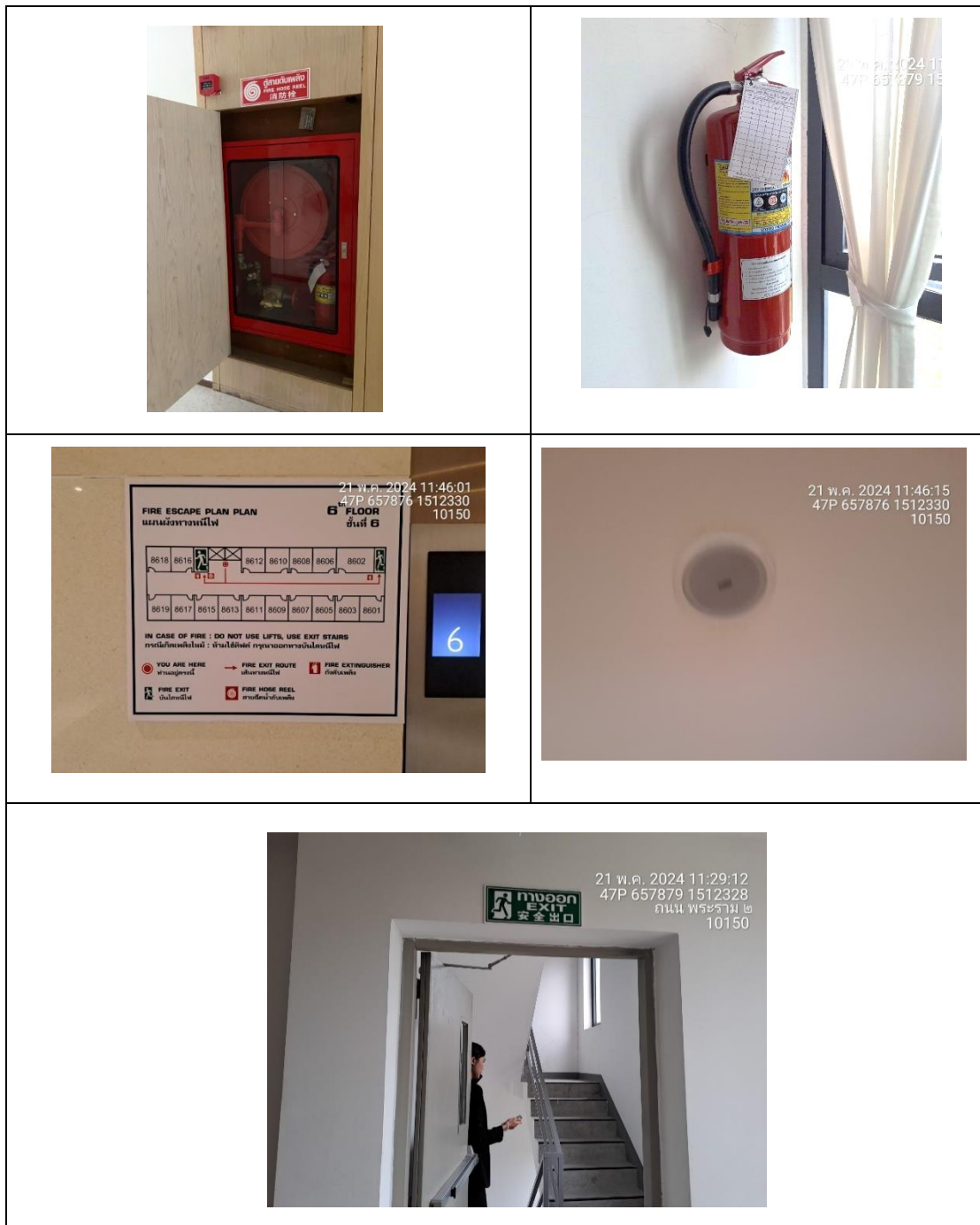
รูปที่ 2-15 การติดตั้งระบบไฟฟ้าบริเวณทางเดินภายในโครงการ



รูปที่ 2-16 ช่องระบายอากาศภายในอาคาร



รูปที่ 2-17 อุปกรณ์และการตรวจสอบระบบเตือนอัคคีภัยและระบบป้องกันอัคคีภัยของโครงการ



รูปที่ 2-17 อุปกรณ์และการตรวจสอบระบบเตือนอัคคีภัยและระบบป้องกันอัคคีภัยของโครงการ (ต่อ)



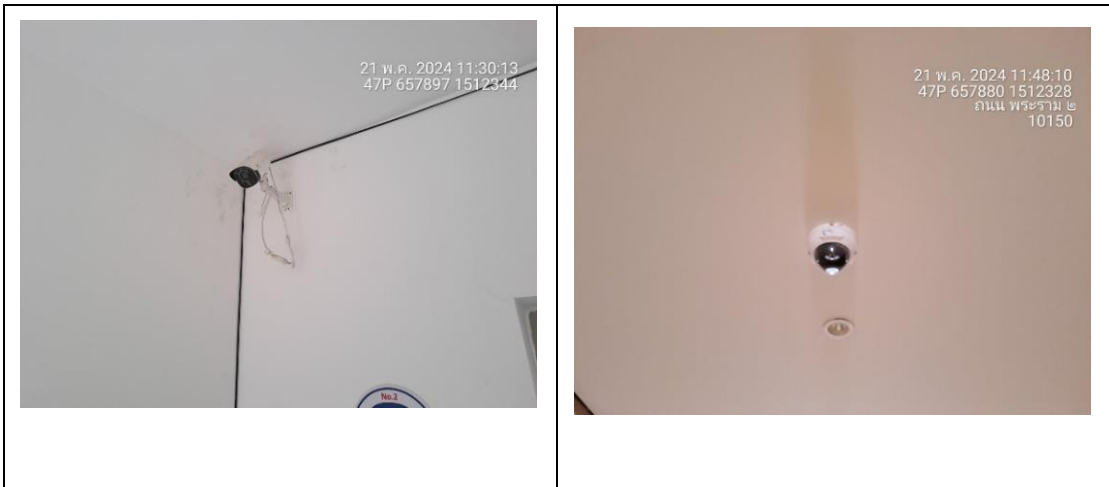
รูปที่ 2-18 ตำแหน่งจุดรวมพล



รูปที่ 2-19 การซ้อมการอพยพคนกรณีเพลิงไหม้



รูปที่ 2-20 บริเวณทางเข้า-ออกโครงการ และถนนพระรามที่ 2 บริเวณด้านหน้าโครงการ



รูปที่ 2-21 ตำแหน่งติดตั้งกล้องโทรทัศน์วงจรปิด (CCTV)



รูปที่ 2-23 ตำแหน่งบ่อน้ำภายในโครงการ